

APSKATS
ARHITEKTŪRA
BŪVNICĪBA
DIZAINS

VIEDAS DOMAS
JŪSU LAUVAS SPĒKAM
MEISTARDARBU
RADĪŠANĀ





SATURS UN
TĀ VEIDOTĀJI

VĒRIENĪGI UN NOVĒRTĒTI

2023. gada 7. martā tika piešķirti Latvijas būvnozares Oskari: jau 9. gadu notika biedrības Building Design and Construction Council organizētā arhitektūras un būvniecības sasniegumu parāde – konkursu Latvijas Būvniecības Gada balva 2022 un Latvijas Gada inženieris būvniecībā 2022 Gala ceremonija. Pēc trim gadiem atkal atgriezāmie greznajā k/p Ziemeļblāzma. Patiesais prieks sejās foto apliecina – šādi svētki ir nepieciešami! Jāatzīmē arī sociālā misija ar pieteikto objektu galeriju rādīt visai sabiedrībai, cik daudz laba ir paveikts dažādos Latvijas novados un pilsētās. Lai šādi svētki varētu notikt, nepietiek tikai ar organizatoru aizrautību, gaumi un talantiem – nepieciešams arī finanšu segums. Tāpēc SIRSNIĢS PALDIES abu konkursu atbalstītājiem – ROTHOBLAAS, MIDA, STORENT, EVOPIPES, CAPAROL, FIRMA L4, INDUSTRY SERVICE PARTNER, RERE Grupa un PEIKKO! Šīs kompānijas saprot, ka mēs ne tikai nodrošinām 450 tiešās auditorijas acu pārus ceremonijas laikā, bet garantējam ievērojamu publicitāti ar logo izstādes stendos Līvu laukumā, ar šo APSKATU Arhitektūra. Būvniecība. Dizains, fotoreportāžām no ceremonijas gan valstī populāros, gan reģionālajos portālos. Un kur vēl neskaitāmās gandarījuma pilnās mirkļbirkas sociālajos tīklos! Mēs aicinām arī citus potenciālos atbalstītājus pievienoties mums un kopējā sadarbībā veicināt arhitektūras un būvniecības prestižu. Te darbojas cienijami speciālisti, kas kopīgi veic grūtu, bet ļoti vajadzīgu darbu.

Andris Božē, YIT Latvija valdes loceklis:

– Prominenti viesi, lieliski skatuves mākslinieki un viss Latvijas būvniecības zieds – patiesi svētki nozarei! Liels Paldies, Gunita un Agrita, neticams darbs padarīts!

Gadu gadiem ir atgādināts par būvnieku vajadzību plānot darbus un zināt, kāds finansējums būvniecībai valstī būs pieejams tuvākajos gados. 16. februārī rīkojām būvnieku sapulci ar Finanšu un Ekonomikas ministrijas pārstāvjiem, un patīkams atklājums bija Ints Dālderis – Finanšu ministra padomnieks budžeta jautājumos pārzina savu saimniecību arī ārpus prezentācijas loka, un dialogs ar auditoriju izdevās. Tad turpināsim to arī tālāk! Bet līdz maija beigām piesakiet dalībnieces konkursam–forumam SIEVIETE ARHITEKTŪRĀ BŪVNICĪBĀ DIZAINĀ!

GUNITA JANSONE,
biedrības BDCC vadītāja

AGRITA LŪSE,
biedrības BDCC valdes locekle

Uz vāka **Pētera Martinsona** keramikas mākslas darbs **Lauva**, kas šobrīd atrodas Daugavpilī, bijušajā Pulvera noliktavā, kur tagad iemājojis viss izcilā keramiķa mantojums. 2000. gadā Pēteris Martinsons aizgāja no darba LMA un kopā ar gleznotāju Vili Vizuli devās uz Āfriku. Lauvas, kuras dabā tā arī nebija izdevies ieraudzīt, turpmāk kļuva par vienu no visbiežāk izmantotajiem tēliem – tās tapa gandrīz katrā no simpozijiem un līdz pat šim brīdim atrodas daudzās pasaules valstīs – gan Austrumeiropas keramikas muzejā Fupingā (Ķīna), gan Kečkemetas starptautiskajā keramikas studijā (Ungārija), gan citur.





GUNITA JANSONE

BIEDRĪBAS BDCC VADĪTĀJA

Ceļu pie skatītājiem biedrības Building Design and Construction Council (BDCC) organizētā ceļojošā izstāde Gadsimta būves sāka 2022. gada 15. decembrī, Āgenskalna tirgus laukumā publikai atverot 17 lielformāta fotostendus. nākamās pieturas atklāšana norisinājās 2023. gada janvāra sākumā pie t/c Origo ar papildinātu saturu un 20 stendiem. 74. LPP.



LATVIJAS BŪVNICĪBAS GADA BALVA 2022

Ikgadējam konkursam Latvijas Būvniecības Gada balva 2022 iesniegti 123 pieteikumi 10 nominācijās, aptverot arhitektūras, restaurācijas, teritorijas labiekārtojuma un inženierbūvju projektus no dažādiem Latvijas novadiem. GRAND PRIX un godalgas ieguvušie projekti paziņoti 2023. gada 7. martā konkursa Gala ceremonijā. Bet konkursa Latvijas Gada inženieris būvniecībā 2022 tika saņemti 40 cienjamu profesionāļu pieteikumi. 20. LPP.



AINĀRS LEITĒNS

NORD X VADĪTĀJS

Kā viens no pirmajiem vērienīgajiem darbiem ir Rail Baltica vilcieniem paredzētās betonētās estakādes būvniecība, ko veic uzņēmums ar izcilu pieredzi betonēšanas darbu veikšanā Nord X. Estakādes izbūvei izmanto pēcsasprīgtās monolītās betonēšanas tehnoloģiju. 18. LPP.



ĒRIKS DĪLEVS

RB RAIL AS TEHNISKAIS DIREKTORS LATVIJĀ

2022. gada nogalē Rail Baltica projektā būvniecība notiek jau visās Baltijas valstīs, projektēšana norisinās 640 km garam posmam, un kopējais trases garums ir 870 km. Lai optimizētu materiālu izmaksas, tiek turpināti konsolidētie iepirkumi, iegādājoties trases būvniecībai nepieciešamos balastus, gulšņus, sliedes un citus materiālus visām trijām Baltijas valstīm vienkopus. 16. LPP.



GĻEBS PANTEĻEJEVS

TĒLNIKS

Rietumos vizuālais – tā bildīte – ir ļoti svarīgs, un tēlniecība ir viena no visefektīvākajām valodām, tāpēc vara vāc nost iepriekšējos pieminekļus, lai apliecinātu sevi. Tas tā ir vienmēr bijis un vienmēr arī būs, bet nianses, kas ir katrā vietā, – tā jau ir atsevišķa saruna. Kāpēc demontē pieminekļus Amerikā, Ukrainā un kāpēc mēs demontējam pieminekļus – tie ir stāsti atšķirīgās niansēs, tomēr pamatā tas ir viens process. 70. LPP.



ZIGURDS KIRHNERS SANDIS KIRHNERS

UPTK

No autentiskās substances apjoma un 8 fasādēm bija iespēja saglabāt 6, kuru ķieģeļu mūra ar dekoriem un rustojumu izbūve savulaik veikta pamatīgi, bet, protams, pēc tik ilga laika vērtīgā spožuma atjaunošanai tomēr bija nepieciešams citīgs un rūpīgs UPTK meistarū veiktais remonts. 58. LPP.



ĒRIKS PAŽEMECKS

KASKĀDE BŪVE

Mežotnes baznīcas restaurācijas procesā, protams, bija savi izaicinājumi, kas vienmēr rodas vēsturisku ēku atjaunošanas laikā. Piemēram, baznīcas lielajai zālei veidojām piekaramo arku griestu sistēmu, tas būtībā ir sarežģīts inženierisrisinājums, kurā griestu slodze tika novadīta no mūriem. Šāda tehnoloģija jāva veikt darbus daudz ātrāk un ir izdevīgāka nekā ķieģeļu mūrējums. 42. LPP.



AIJA BENGA

RDI VESTRUM VALDES LOCEKLE

Mana lielākā balva ir pašas un apkārtējo prieks par radīto skaistumu. Tā kā darbā mēs pavadām lielāko savu dienas daļu, man ir svarīgi, ka darbinieki šeit jūtas kā mājās. Īpašuma atjaunošanu vadu, tāpat kā es iekārtotu savu privāto dzīves telpu. Vide darbvietā veidota mūsdienīgi pēc aktivitātes bāzēta biroja principa. 8. LPP.



KONKURSAM

LATVIJAS GADA INŽENIERIS BŪVNICĪBĀ 2022

tika saņemti 40 cienjamu profesionāļu pieteikumi, žūrija piešķīra 1 īpašu balvu par Mūža ieguldījumu Modrim Ozoliņam no MONUM. 24. LPP.



SKAPO

Dabīgais ģipša materiāls pret naftas atkritumiem putupolistirolu! Zinātāji un estēti izvēlas ģipsi, bet tie, kas neiedziļinās un neizvirza augstas prasības ilglaicīgai kvalitātei un smalkumam, – naftas produktu. 50. LPP.



TIMO ŠTEINERS

TALLINAS MŪZIKAS UN BALETA SKOLAS DIREKTORS

Tallinas mūzikas un baleta skola – tā ir jēgpilna pilsētas telpa, kura apvieno cilvēkus ar kopējiem mērķiem – radīt un baudīt. Ēka ir pilna ar deju, mūziku un dzīvi. No pirmā acu uzmetiena tā atgādina koncertzāli – pamatīgu būvi, kas studentiem ievieš bijību, tādējādi norādot uz sapni, uz ko tiekties un kā dēļ smagi strādāt. Un patiesi – ēkai vienlaikus ir arī koncertzāles funkcija, kas dod iespēju studentiem tikt pamanītiem un novērtētiem. 2. LPP.



VĒJA PARKS TĀRGALĒ

Kopš 2022. gada rudens Ventspils novadā Tārgalē darbojas šobrīd Latvijā lielākais un jaudīgākais vēja parks ar 14 turbīnām, aizņemot vairākus hektārus vietā ar augstu vēja enerģijas potenciālu. Tārgales vēja ģeneratoru parkā tika uzstādītas 14 vēja turbīnas ar katras jaudu 4,2 MW, kopā veidojot 58,8 MW. 54. LPP.



GUNDARS PLEŠS

LIMBAŽU MUZEJA GALVENAIS SPECIĀLISTS

Ēkas apdarē izmantots cēlapmetums, visai rets fasāžu noformējuma veids Rīgas arhitektūras kontekstā. Tā ir vairākslāņu fasādes garoza ar smalkni jeb smalkām granīta šķembām, kas vizuāli atgādina zāģēta akmens virsmu. Resursu izteiksmē tas nav salīdzināms ar klasisku fasādes apmetumu un krāsojumu. 62. LPP.

TALLINAS MŪZIKAS UN BALETA SKOLA – KLUSUMA DĀRZS PILSĒTAS SIRDĪ

MAIJA TRIKULE

foto AS Merko Ehitus Eesti arhivs

Adrese Pärnu mnt 59, Tallinn. **Projekta izstrāde** 2018–2021. Būvniecība 2020–2022, AS Merko Ehitus Eest. **Arhitektūra** Thomas Pucher, Marvi Basha (Atelier Thomas Pucher), Markus Kaasik, Helina Lass, Taavi Lõoke, Hanna-Liisa Mõtus, Andreš Ojari, Siim Tiisvelt, Pirkko Vömma (3+1 Arhitektid). **Interjers** Ahti Grünberg, Tõnis Kalve, Kadi Karmann, Mari Põld, Ardo Hiiuväin, Kärt Hollo, Merje Karu (T43 Sisearhitektid), Markus Kaasik, Hanna-Liisa Mõtus (3+1 Arhitektid), Katrin Talvik. **Ainavu arhitektūra** Markus Kaasik, Helina Lass, Hanna-Liisa Mõtus, Siim Tiisvelt (3+1 Arhitektid), Edgar Kaare, Laura Männamäa (Maastikuarhitektuuribüroo TajuRuum).

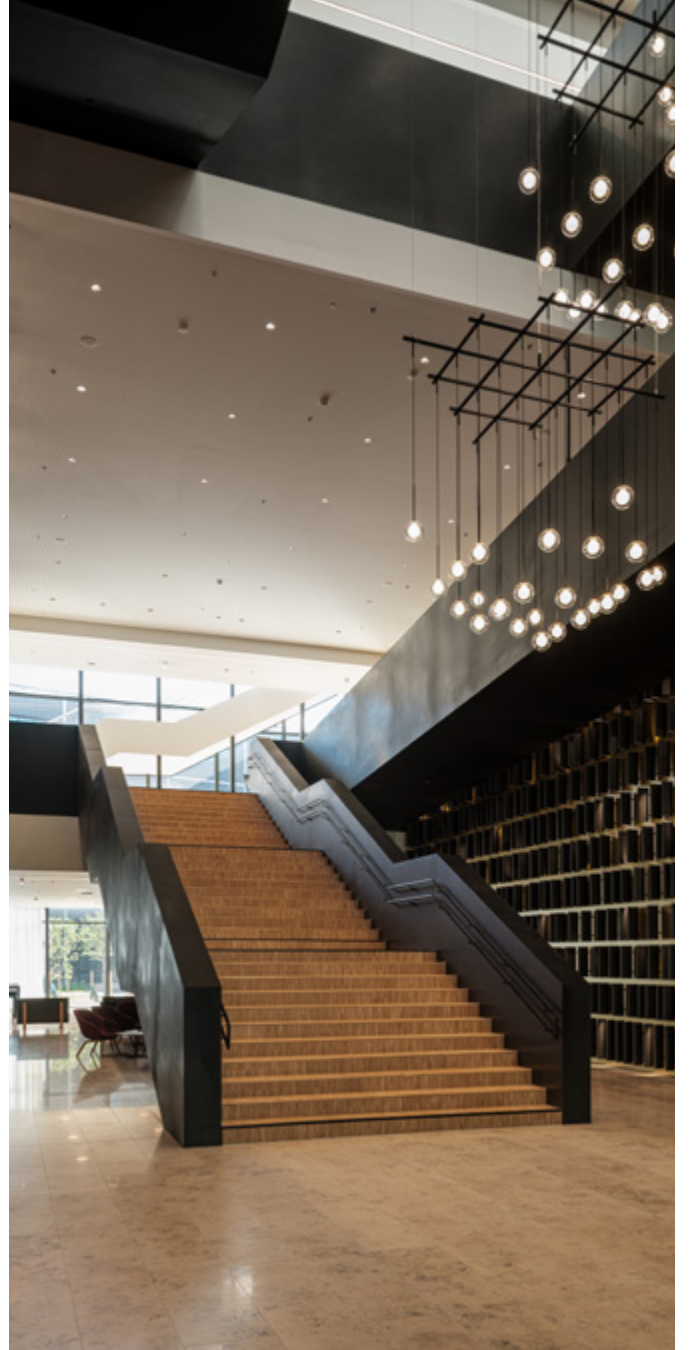


Tallinas mūzikas un baleta skola atrodas Igaunijas Izglītības un zinātnes ministrijas paspārnē. Tajā mūzikas un baleta skolas audzēkņi, Georga Otša mūzikas skolas un Tallinas mūzikas augstskolas studenti. Būvdarbi sākti 2020. gadā, būvnieks AS Merko Ehitus Eesti, Latvijā zināms kā AS Merks. Ēka sāka apdzīvot 2022. gadā.

Tallinas mūzikas un baleta skola – tā ir jēgpilna pilsētas telpa, kura apvieno cilvēkus ar kopējiem mērķiem – radīt un baudīt. Ēka ir pilna ar deju, mūziku un dzīvi. No pirmā acu uzmetiena tā atgādina koncertzāli – pamatīgu būvi, kas studentiem ievieš bijību, tādējādi norādot uz sapni, uz ko tiekties un kā dēļ smagi strādāt. Un patiesi – ēkai vienlaikus ir arī koncertzāles funkcija, kas dod iespēju studentiem tikt pamanītiem un novērtētiem.

Ideju austriešu arhitekts Atelier Thomas Pucher arhitektūras konkursā iesniedzis 2011. gadā un guvis uzvaru. Projekta izstrāde ilgusi 3 gadus (2018–2021) sadarbībā ar arhitektu biroju 3+1 arhitektid, T43 sisearhitektid un TajuRuum. **Projekta radošā komanda uzsver:**

– Atrašanās šajā ēkā rada sajūtu, ka tu atrodies publiskā koncertzālē, un tas primāri atšķir šo ēku no citām skolām. Viena no funkcionālās koncepcijas pamattēmām ir telpu elastīgais plānojums. Ēkas telpiskā organizācija uzsver dārza





klātbūtni, stiklotās fasādes nodrošina ciešu saikni starp iekštelpu un dabu. Ēka ir sadalīta 2 zonās – publiskā zona un skolas telpas. Tādas publikai paredzētās zonas kā koncertzāles ir izvietotas tuvāk ielai, bet mūzikas mācību klases un kopmītņu istabas bauda iekšējā dārza klusumu un mieru. Telpas ir radītas, lai vienlaikus atbalstītu gan koncentrēšanos un individuālo darbu, gan kopradi, tikšanos un atpūtu. Telpu dizaina autori tic, ka labākās mācību klases radīs labākos mūziķus un dejojājus, tāpēc ir kārtīgi strādāts pie detaļām un tehniskajiem risinājumiem.

Projekta idejas kodols ir pasakains dārzs, ko pilnībā ietver ēka, līdz ar to veidojot **klusuma oāzi urbānā vidē pilsētas centrā**. Tā ir unikāla, negaidīta vide. Dārzs ir kā mežs, kas šķietami ir audzis pats no sevis, sastādīti tādi koki kā pīlādži, kuri neprasa lielu aprūpi. Šī vieta ļauj atpūsties, ļauties dziļākai apcerei vai mācīties. Starp augiem paslēptie koka soliņi izvietoti tā, ka šeit vienlaikus sēdēt kopā un mācīties var visa klase. Gaisotni papildina milzu kāpnes, kas ved no dārza līdz pat ēkas jumtam. Klusuma dārzs izplešas un paceļas terasēs ar sulīgām augu kastēm un sēdvietām katrā līmenī.

Skolas direktors, igauņu komponists Timo Šteiners (Timo Steiner):

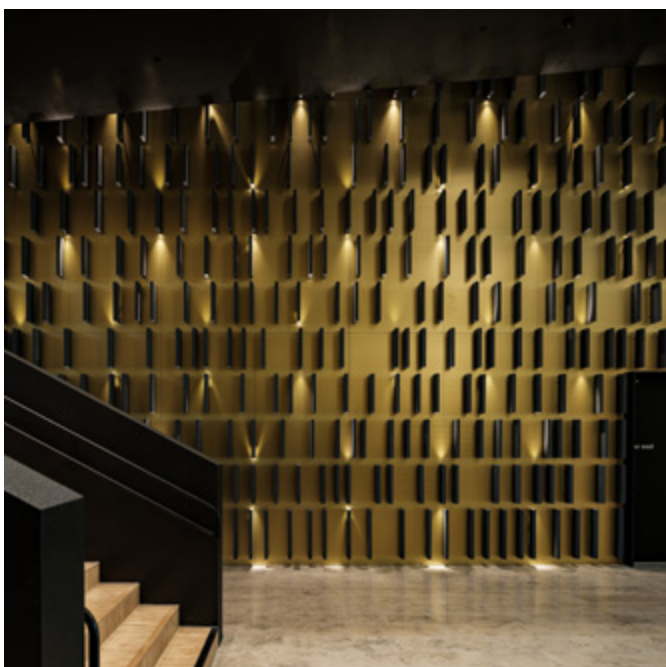
– Kaut gan nu jau mēs paši esam apraduši ar apkārtējo vidi un ēku, apmeklētāju sajūsma joprojām mums atgādina par šīs vietas



īpašo vizuālo pievilcību un auru.

Primāri galvenā ieeja un ātrijs krasi atšķiras no tā, ko ierasti sagaida šādu skolu apmeklētājs. Šī ēka atgādina koncertu un teātru ēkas, kas arī ir mūsu **mērķis – atrasties uz skatuves, būt redzamiem, tikt pamanītiem, sapņot**. Esmu patiesi apmierināts ar telpu plānojumu. Mūsu vēlme

bija, lai telpas būtu funkcionālas un to plānojums elastīgs, un tāds tas patiešām arī ir. Telpas piemērotas dažādu pasākumu organizēšanai ar iespēju apvienot vairākas zāles. Ir padomāts arī par zāļu funkcionalitāti, akustiku un skaņas izolāciju līdz pat detaļām. Dārzs ir īsta miera oāze trokšņu pilnajā pilsētas centrā. Vienlaikus, iespējams – nedaudz pārsteidzoši, vēlos akcentēt basketbola laukuma metropoles sajūtu. Kompleksā starp dažādām aktivitāšu un atpūtas zonām atrodas arī šarmantas putnu mājiņas, kurās var paslēpties, – radīt, domāt vai medītēt.



INTERESANTI FAKTI

Objektā izmantots

- 20 830 m² ģipškartona,
- 11 600 m² parketa,
- vairāk nekā 1200 m² sienu paneļu,
- vairāk nekā 22 000 m² piekaramo griestu paneļu,
- iebūvētas 58 ventilācijas sistēmas,
- 37 km siltumvadu,
- 4 km telpu akustisko aizkaru (mūzikas kabinetos),
- kopējā platība 28 383,3 m².

Ēka ir augstākās A energoefektivitātes klases, kompleksa kopējā platība ir 28 383,3 m², un tas paredzēts 700 studentiem. Ēkai ir 4 virszemes stāvi un viens pagrabstāvs. Šeit ir sešas deju zāles, divas no tām 200 m² lielas un 6,8 m augstas, četras 120 m² lielas. Neskaitot mūzikas un baleta mēģinājuma zāles, ēkā atrodas arī 4 koncertzāles, no kurām lielākā spēj uzņemt 450 klausītājus, tā ir tikpat liela kā Nacionālās operas zāle Igaunijā un aprīkota ar visu nepieciešamo kvalitatīvām mūzikas un baleta izrādēm. Vienlaikus ēkā atrodas arī profesionāls skaņu ierakstu studijas komplekss, bibliotēka, sporta komplekss, tajā skaitā peldbaseins, kafējnīca un studentu kopmītnes, kā arī zona studentu kopīgiem kino vakariem.

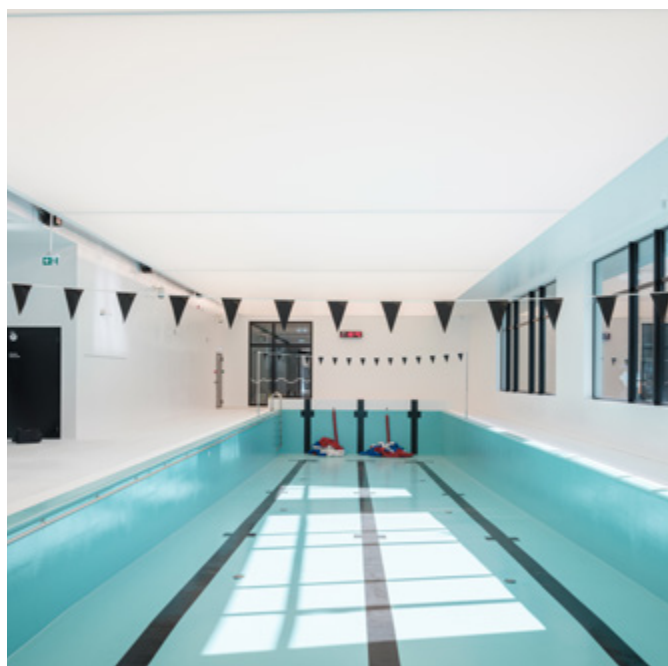
Skola saņēmusi Igaunijas Arhitektūras balvu 2022. 3Tās interjers saņēmis galveno Interjera arhitektūras balvu, ko pasniedz Igaunijas Kultūras fonda arhitektūras fonds, kā arī Igaunijas Interjera arhitektu savienības balvu.

Materiālu izvēlē pamatīgums mijas ar vieglumu

Ieejot ēkā, apmeklētājs nonāk publiskā, formālā, vienlaikus svinīgā vestibilā ar blakus esošajām koncertzālēm, kas stiepjas trīs stāvos. Ātriya sienās dominē zelta krāsa, kas papildināta ar kontrastējošiem tumšiem filca auduma paneļiem, kuri līdzsvaro telpu un rada harmoniju. Publiskās telpas akcentē mūžību un pamatīgas vērtības. Tajās izvēlēti tādi dabīgie materiāli kā kaļķakmens, ozols, metāls, kas papildināti ar melniem apdares materiāliem un zeltījumu. Studentiem paredzētās telpas ir gaišas un gaisīgas, aprīkotas ar labu apgaismojumu un akustiku, kas atbalsta mācīšanās procesu.

Gaišās sienas ir no eksponētā betona, cietkoksnes grīdas rada siltuma efektu, gaišie griesti – plašumu. Materiālu izvēle telpām un grīdām veido vienotu, harmonisku interjera veselumu. Visās telpās izvēlēti vieni materiāli, taču atšķirīgā veidā, ar krāsu akcentiem katrā stāvā. Gaišās sienas papildināti ar efektīgiem krāsu risinājumiem un dažāda rakstura atpūtas zonām. Kopumā ēkā tika uzstādīts vairāk nekā 1200 sienu paneļu, lielākā daļa – dažāda lieluma, papildus vairāk nekā 22 000 m² piekaramo griestu paneļu, 11 600 m² parketa. Papildus kokmateriāliem plaši tiek izmantots arī metāls, nodrošinot telpām raksturīgu gaisotni un īpašu skanējumu. Pirmajā mirklī šķiet, ka metāls ir pretrunā ar labu akustiku un tas nav savienojams, taču, sadarbojoties ar akustikas speciālistiem, panākts izcils rezultāts.







Ēkas nesošās konstrukcijas veidotas gan no dobajiem pārseguma paneliem, gan monolītajiem pārsegumiem. Fasādi veido alumīnija kompozītmateriāla plātnes no dažādu formu metāla kasetēm. Katru logu ieskauj rāmis, kas izceļ deju un instrumentu spēli ēkā, tādējādi atdzīvinot pilsētelpu.

Bilde ir, skaņas nav

Kā jau mācību iestādē, skolas telpās risinājumi ir īpaši pārdomāti, pastiprināti pievēršot uzmanību akustikai un skaņas izolācijai. Mācību zonas, zāles un skaņu studija balstās uz skaņas izolāciju telpā – sienas ir no 240–500 mm bieza betona ar betona grīdu, kas atdalīta ar gumijas buksēm, bet sienas un griesti būvēti no daudzslāņu ģipškartona plāksnēm. Lai panāktu nepieciešamo skaņas izolāciju, mūzikas telpas ir aprīkotas arī ar dubultdurvīm un slēdzeņu kamerām. Pēc būtības katrā telpā ir iebūvēta vēl viena telpa – elastīgi savienotas sienas, grīdas un griesti, lai skaņa neizplatītos no telpas uz telpu. Uz Pērnavas šosejas pusi veramie logi būtībā būvēti no divām atsevišķām, nesavienotām konstrukcijām. Skaņas slāpēšana darbojas tik labi, ka mācību laikā no malas aiz stiklotajām sienām un durvīm šķiet, ka bilde ir, bet skaņas nav. Arī ielas troksnis neieplūst, pat garāmbraucošas ugunsdzēsēju mašīnas sirēnas skaņa nedrīkst traucēt mācībām.



MAIJA TRIKULE

Mīlu mākslu tās visdažādākajās izpausmes formās, tajā skaitā arhitektūru un dizainu. Patik apceļot pasauli gan reālajā dzīvē, gan virtuāli. Žurnālā stāstīšu stāstus par ievērojamām ēkām un citiem objektiem Latvijā un pasaulē.



THOMAS PUCHER

Austriešu arhitekts Thomas Pucher. Kopā ar komandu guvis uzvaras vairāk nekā 30 metu konkursos visā pasaulē. Starp ievērojamākajiem projektiem ir Amstetten skolu pilsētiņa Austrijā (apvienotas 2 vidusskolas, mūzikas skola un sporta zāle), starptautiskas Islāma sadarbības organizācijas galvenā mitne Džidā, Saūda Arābijā, apartamenti un iepirkšanās centrs Ķīnā China North City un nekustamo īpašumu attīstītāju birojs GTC X Belgradā, Serbijā.



Pasūtītājs RDI Vestrum.
Projekts Lauder Architects.
 Būvniecība 2020–2022.
Būvnieks Asver, būvuzraugs
 Pēteris Eihenbaums. Apbūves
 laukums 702,9 m². Telpu
 platība 1041,4 m². Stāvu skaits:
 3 virszemes, 1 pagrabstāvs.

JAUNA ELPA ĪPAŠUMAM PĀRSLAS IELĀ 3, ĀGENSKALNĀ

MAIJA TRIKULE
 Publicitātes foto

Atjaunošanas
 projekta vadītāja
 Aija Benga birojā
 pie zaļās sūnu
 sienas.

Pārdaugavā, Pārslas ielā 3, atrodas no apkārtējo acīm samērā slēpta teritorija, kurā sev mājas raduši biznesa vadības tehnoloģiju grupas uzņēmums Corporate solutions un tā meitas kompāniju, arī RDI VESTRUM, darbinieki.

Iegādājoties īpašumu 2018. gada nogalē, teritorija Pārslas ielā 3, Rīgā, bija degradēta – te bija sešas ēkas, pagalmi, kā arī skudru taka, kā īpašnieki mīļi dēvē pamatīgu vadu tīklojumu, kas atradies virs tām. Mērķtiecīgi, soli pa solim māju kvartāls un apkārtesošā teritorija atdzimst jaunā veidolā. Šobrīd pagalmi ir sakārtoti, viena no ēkām nojaukta, pārējās tika siltinātas un tiek atjaunotas. Patlaban piecām teritorijā esošajām ēkām atjaunotas ārējās sejas, taču pilnīga pārbūve, kas ietver arī pamatīgu iekštelpu transformāciju, patlaban veikta vienai, trešajai ēkai, kura ir senākā ēka zemesgabala kompleksā. **Par ēkas atjaunošanu un pārbūvi saņemta atzinība konkursā Latvijas Būvniecības Gada balva 2022.**



Kompleksa atjaunošanu un teritorijas sakārtošanu vada uzņēmuma valdes locekle Aija Benga, kas tajā

Atzinība
konkursā
Latvijas
Būvniecības
Gada balva
2022 nominācijā
Pārbūve



ielikusi sirdi un dvēseli. Aija par īstenotajām iecerēm stāsta ar lielu aizrautību un lepmumu, sakot:

– Mana lielākā balva ir pašas un apkārtējo prieks par radīto skaistumu. Tā kā darbā mēs pavadām lielāko savu dienas daļu, man ir svarīgi, ka darbinieki šeit jūtas kā mājās. Īpašuma atjaunošanu vadu, tāpat kā es iekārtotu savu privāto dzīves telpu. Vide darbvietā veidota mūsdienīgi pēc aktivitātēs bāzēta biroja principa. Tajā ir gan atvērta vieta darbam, gan atsevišķi kabineti, sapulču telpas un, protams, arī zonas, kur atpūsties. Ikdienā no rītiem kolēģi mīl dzert kafiju plašajā virtuves zonā un apspriest dienas laikā darāmos darbus. Sienas ir krāsotas ar kaļķa krāsām, to veicis mākslinieks Raitums no Kuldīgas, un tas piešķir telpām īpašu auru. Dzīvā daba zaļo ne tikai pagalmā, bet arī iekštelpās, kur ir daudz zaļumu un augu. Fojāžē apmeklētājus sagaida zaļa sūnu siena. Lai gan birojā galvenokārt uzturas IT pasaulē strādājošie, kuri ierasti ar vārdiem nemetājas, viņu prieks par biroju un apkārtējo vidi ir nevilto.

Pārslas 3. ēkas pārbūve - arhitektūras estētiskie un funkcionālie risinājumi

Vislielākie paldies vārdi veltīti arhitektam Kārlim Lauderam, kurš izstrādājis pārbūves projektu un dzīvoja līdzī tā īstenošanai. Uzņēmuma vadības un kolēģu ieskatā, ar risinājumiem trāpīts desmitniekā.



Projekta galvenā ideja bija atdzīvināt rūpnīcas vēsturisko sajūtu, respektējot ķieģeļu arhitektūru, kontrastējot tai ar mūsdienu arhitektūras piebūvēm. Gan arhitektūra, gan interjers rada elegantu un reprezentablu jaunā ēkas īpašnieka biroja tēlu. Tika demontētas vēsturiskās ēkas veiktās iekštelpu pārbūves, atvērta un eksponēta konstrukcijas, kā arī jaunajā interjerā saglabāta vēsturiskā patina. Rezultātā ir izdevies izveidot ansambli, kur vēsturiskā un modernā arhitektūra savstarpēji rada harmonisku vidi ēku lietotājiem un apmeklētājiem, – īstenoto ēkas pārbūves projektu komentē arhitekti Rita Laudere un Kārlis Lauders.

Ēka pārbūvēta, vēsturiskās daļas atjaunojot sākotnējā izskatā un papildinot apjomu ar laika garam atbilstošām izbūvēm otrā un trešā stāva līmenī. Projektā demontētas ēku degradējošās nenesošās ģipskartona starpsienas un iekšējā apdare, atjaunojot apmetuma apdari. Atjaunots ēkas ķieģeļu mūris, vienlaikus atjaunojot arī aizmūrētās vēsturiskās logailas. PVC logi nomainīti pret





Aija Benga;
sadales tīklu ēka
ar gleznojumu

kvalitatīviem koka logiem ar alumīnija uzlikām. Izbūvētas kvalitatīvas alumīnija fasāžu sistēmas. Jauno izbūvju apdarei izmantotas tumši pelēkas Trespa kompozītmateriāla apdares plātnes apvienojumā ar smalkām metāla detaļām un apdari. Ruberoīda jumta segums slīpajiem jumtiem nomainīts ar valcprofila skārda segumu. Galvenā ieeja ēkā izbūvēta no pagalma puses. Blakus tai ir atsevišķa evakuācijas izeja no esošas saglabātas kāpņu telpas. Pārējās durvjailas pārbūvētas par logaillām. Pagrabstāvā ierīkotas divas palīgtelpas. Pirmajā, otrajā un trešajā stāvā ir atvērta tipa biroja telpas ar dažiem atsevišķiem kabinetiem, konferenču telpu un labierīcību bloku. Otrajā stāvā no jauna izbūvēta atvērta tipa biroju telpa, no kuras var ērti nokļūt uz plašas jumta terases. Trešajā stāvā no jauna izbūvēta atpūtas telpa ar balkonu.

Dārzs priecē visos gadalaikos

Patlaban turpinās darbs pie iekšdārza sakopšanas, sadarbībā ar mākslinieci Zani Kārklīņu no Londonas top japāņu dārzs - ista miera oāze -, un uz sadales tīklu ēkas tapusi glezna, kas attēlo Japānas lepnumu - karalisko Fudzi kalnu. Tā ir Corporate Solutions īpašnieka ideja, ka jābūt Japānas dārzam, viņam ir tuva japāņu filozofija un viņš ļoti rūpējas par darbinieku labsajūtu.

Dārzā augi tiek izvēlēti, lai krāsas nomainītu krāsas un pagalmis priecētu visos gadalaikos. Dārzā vietu atradušas papardes, brūkleņu krūmi, spirejas, kadīķi, rododendri, sūnas un dažādas graudzāles. Katrs augs prasa savu vietu, un, paņemot rokās konkrēto augu, tu to jūti. Gar autostāvvietu Aija pati stādījusi hortenzijas. Vakaros, kad darbinieki dodas mājās un pagalmis ir atvērts, īpaši hortenziju ziedēšanas laikā, var redzēt vietējo iedzīvotāju interesi, piemēram, kāds vecaistēvs vedot pastaigās mazmeitas un rādot hortenzijas. Īpašuma atjaunošanas procesu, īpaši dārza veidošanu, Aija salīdzina ar adīšanu - tu ņem rokās adīkli un adī pakāpeniski valdziņu pa valdziņam, vadoties pēc sajūtām, un rezultāts mēdz pārsteigt.

Haralds Ievednieks, tehnoloģiju biznesa departamenta vadītājs, Corporate Solutions Group:

- Biroju ēkā Pārslas ielā mūsu uzņēmuma darbinieki un nodaļas beidzot ir ieguvuši savas mājas. Iepriekš irējām vairākas biroju telpas dažādās Rīgas vietās, un tas īsti neveicināja mūsu speciālistu sadarbību. Jau Pārslas ielas ēkas renovācijas laikā uzstādījām mērķi veidot videi draudzīgu biroju un pēc iespējas automatizēt dažādus procesus biroja telpu ekspluatācijā, nodrošinot 21. gs. tehnoloģiskās ērtības.

Tradicionāli biroju ēkās, kurās nav sarga posteņa, pirmajam nācējam jāatslēdz signalizācija, kas nav tas sarežģītākais, bet pēdējam, kas dodas prom, gan ir jāpārbauda telpas un tikai tad jāieslēdz



signalizācija. Mūsu biroju ēkā automatizācijas sistēma pirmajam nācējam paprasīs čipa karti un arī pirkstu nospiedumu, lai izslēgtu iespēju ēkā iekļūt kādam ar zagtu čipa karti. Ienākot ēkā, signalizācija tiek automātiski atslēgta tikai konkrētam nodalījumam – telpām, kuras izmanto pirmais nācējs. Pārējiem nācējiem signalizācija attiecīgi tiek atslēgta konkrēti viņu darba telpās. Vēl viena iespēja, ko nodrošina automatiskās vadības sistēma, ir durvju attālināta atvēršana, ko veic tehniskās palīdzības dienests saskaņā ar cilvēka identitāti, kas to pieprasa. Sestdienās, svētdienās, ja ir nepieciešams izmantot biroja telpas, tas savlaikus jāpiesaka, un sistēmā tiek ievadīti dati, norādot plānoto ierašanās un aiziešanas laiku.

Vakara apgaitu atkal jau veic automatiskā sistēma, kad pēdējais darbinieks – saskaņā ar sistēmas uzskaiti – izgājis no ēkas. Noteiktu laiku no sensoriem tiek uzkrāti dati par to, ka nekur nenotiek kustība, ka logi aizvērti, gaisma izslēgta, tiek pārbaudīti arī citi dati. Pēc tam automātiski ieslēdzas signalizācija. Nevienam no vēlu strādājošajiem darbiniekiem nav jāpārbauda, vai kādā telpā nav aizķēries naktsputns. Ja pārbaudes procesa laikā ēkā ienāk cilvēks, sistēma pārtrauc pārbaudi un pēc tam, kad cilvēks aizgājis, sāk visu no jauna.

Atsevišķa sistēma sadaļa automātiski regulē iestatīto mikroklimata uzturēšanas režīmu, kas iekļauj siltuma nodrošināšanu, svaiga gaisa pieplūdi un kondicionēšanu vasarā. Piemēram, radiatoriem

telpu uzsildot līdz noteiktai temperatūrai, apkure uz zināmu brīdi atslēdzas. Sensori reaģē uz atvērtiem logiem, izslēdzot apkuri vai kondicionieri, kad tie ir vaļā. Ja ir vēlme mainīt režīma iestatījumus, jāvēršas pie tehniskā palīdzības dienesta. Pa nakti ēka darbojas minimālā patēriņa režīmā, īpaši tas attiecināms ziemā uz apkures enerģiju – telpu temperatūra tiek samazināta.

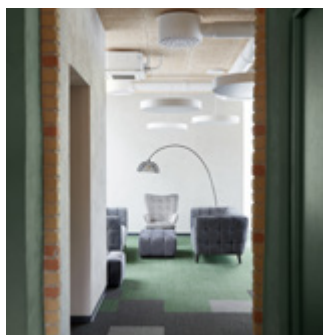
Perimetra un teritorijas videonovērošana ir integrēta ēkas automatiskās vadības sistēmā, lai garantētu drošību, uzskaitot jebkuru kustību teritorijā – cilvēkus un automašīnas. Lai nesarežģītu situāciju ar vārtu vēršanu, tie ir vaļā noteiktas stundas no rīta un vakarā. Pa dienu ir ciet un no ārpuses verami tikai ar sistēmas palīdzību – ar noteiktu aplikāciju mobilajā telefonā. Savukārt izbraukšanai kalpo indukcijas kontūrs, uztverot auto vai velosipēda metāla masu un verot automātiski vaļā vārtus. Biroju ēkas foajē visu dienu ir darbinieks, kas arī manuāli var atvērt vārtus, ja pieteikta ciemiņa ierašanās.

Lai pilnībā automatizētu daudzpusīgās ēkas ekspluatācijas un tehnoloģiskās vajadzības, kuras visas orientētas uz cilvēka lab sajūtas vairošanu, vienotā mehānismā jāintegrē vairākas sistēmas. Papildus ieguvums ir automatiskā uzskaites sistēma, kas reģistrē elektrības, siltuma enerģijas un ūdens patēriņu. Patēriņa līknes ir lieliska lasāmviela inženieriem, lai, analizējot datus, nodrošinātu maksimālu patēriņa efektivitāti vai lemtu par iekārtu nomaiņu ar jaunām un efektīvākām.





Akustiskie risinājumi



Māris Šmits, CEWOOD pārdošanas vadītājs Baltijā:
 – Rūpnīcas pārbūvē un jauna apjoma piebūvē veidotajā biroja interjerā griestu daļā tika izmantota vislacioniskākā CEWOOD kolekcija – tipveida nekrāsotas plātnes, lai nodrošinātu telpā labskanību, akustisko komfortu, teicamu interjera apdari. Tipveida plātnes vienmēr ir pieejamas CEWOOD sortimenta noliktavā Rīgā, jo ikdienā

tiek plaši izmantotas dažādos projektos: lielākos, kur pieprasījuma apjoms ir 10 000 m² un vairāk, tās bieži vien ir izglītības iestādes vai cita tipa sabiedriskas funkcijas ēkas, kā arī nelielos objektos – birojos vai dzīvokļos. Plātņu apjoms noliktavā tiek nemītīgi uzturēts, un klientu ieguvumi ir vairāki – materiāls ir pieejams, nav jāgaida pasūtījuma izpilde, tipveida kolekcija nodrošina zemas izmaksas, plātnes ir daudzpusīgi izmantojamas, kā arī montāžas tehnoloģija ir vienkārša un neprasa lielus ieguldījumus. Klienti novērtē iespējas un iekļauj CEWOOD plātnes savos projektos.

Jāatzīmē, ka CEWOOD plātnes ir absolūti ekoloģisks materiāls, kas saņēmis starptautiski atzītus apliecinājuma sertifikātus atbilstībai dabīgo materiālu kategorijai. Materiāls ir ilgtspējīgs, un attiecīgi sertifikāti to pieļauj izmantot BREEAM un LEED sertifikācijas sistēmai atbilstošajos būvobjektos, kuros kā primārs uzdevums tiek izvirzītas rūpes par apkārtējo vidi un veselīgu mikroklimatu telpu iekšienē.

CEWOOD plātnes tiek izgatavotas no augstākās kvalitātes skujkoku koksnes ēveļskaidām, kas tiek sajauktas ar balto cementu. Visi izejmateriāli ir dabīgi un nav bīstami ekspluatācijā. Saistviela koksnī iekonservē, tajā pašā laikā saglabājot visas kokam raksturīgās īpašības plātņu ekspluatācijas laikā.

Nobeiguma vietā

Corporate Solutions īpašnieks Aigars Ceruss aktīvi piedalījās svarīgu lēmumu pieņemšanā ēku atjaunošanas un būvniecības gaitā, lai projekts tiktu īstenots tieši tāds, kāds tas šobrīd ir. Darbinieku prieks sagādā gandarījumu. Taču daļa darba vēl ir priekšā, lai pilnībā saskaņā ar iecerēm un plānojamu sakārtotu kopējo ēku kvartālu un izveidotu cienījamu labiekārtojumu – parku.

REYNAERS MASTERPATIO ALUMĪNIJA BĪDĀMĀS DURVIS – IZCILS PRODUKTS BĪDĀMO DURVJU SEGMENTĀ

- **Komforts telpās visu veidu laikapstākļos**, jo nodrošina izcilu siltumizolāciju, samazina ārējos trokšņus.
- **Ienes telpās daudz dabiskās gaismas**, pateicoties mūsdienīgam dizainam ar lieliem stikla paneļiem. Sistēmas šaurie profili piešķir durvīm minimālistisku izskatu, vienlaikus nodrošinot arī spēcīgu un izturīgu struktūru.
- **Konfigurācijas daudzveidība**: bīdāmas vairākos līmeņos, stūros atveramas, kā arī «kabatas» (sienā iebīdāmās) versijās.
- **Plašas alumīnija virsmas apdares iespējas**, gan anodēts, gan arī pulverkrāsas pārklājums dažādās matējuma un tekstūru pakāpēs ļauj durvis pieskaņot jebkura stila dizainam.
- **Izcili testēšanas rādītāji**. Pārbaudītas un sertificētas – atbilst vai pārsniedz stingros Eiropas siltumizolācijas, laikapstākļu izturības un drošības standartus, kas pierāda to izcilo funkcionalitāti un energoefektivitāti.

Reynaers MasterPatio alumīnija bīdāmās durvis ir augstākās klases produkts, kas apvieno elegantu dizainu, izcilus testu rādītājus un nepārspējamu izturību, padarot tās par piemērotāko izvēli jebkurai ēkas īpašniekam vai arhitektam, kurš vēlas pievienoto vērtību savai būvei.

Durvju maksimālā Uw vērtība: līdz 0,8 W/m²*K
Maksimālais augstums – 3706 mm, maksimālais vērtnes svars – 500 kg



Slēptā drenāža
Sistēmā vairs neizmantojam plastmasas drenāžas nosegus, lai sistēma iegūst tīrākas līnijas



Notekas
Labāka ūdens novadīšana bez papildus sliekšņu profiliem



Zemais sliekšnis
Ērta piekļūšana, tīrāks izskats



Insektu sieti
Izbaudiet vasaras vakarus bez traucēta miega



Margas
Drošība var būt sinonīms skaistumam



Motorizācija
Komfortabla lietošana, pat attālināti



Piekļuves kontrole
Palīdzam veidot Jūsu gudro māju



Reynaers
Aluminium

IESKATS TEHNOLOGISKI SAREŽGĪTĀKAJOS RAIL BALTICA OBJEKTOS

Apkopojā
AGRITA LŪSE

Attēli Ēriks Diļevs, RB Rail AS
tehniskais direktors

Konference Izaicinājumi industriālajā būvniecībā 2022 norisinājās 2022. gada 30. novembrī, aptverot megaprojektu īstenošanas izaicinājumus, valsts robežas aizsardzību, jaunākās tehnoloģijas, pārskatu par finansējuma avotiem šobrīd krīzē esošajai būvniecības nozarei un vēl citas būtiskas tēmas. Viens no referātiem atspoguļoja aktuālo Rail Baltica trasē, par ko plašajai būvniecības nozares publikai stāstīja Ēriks Diļevs, RB Rail AS tehniskais direktors.

2022. gada nogalē Rail Baltica projektā būvniecība notiek jau visās Baltijas valstīs, projektēšana norisinās 640 km garam posmam, un kopējais trases garums ir 870 km. Lai optimizētu materiālu izmaksas, tiek turpināti konsolidētie iepirkumi, iegādājoties trases būvniecībai nepieciešamos balastus, gulšņus, slīdes un citus materiālus visām trijām Baltijas valstīm vienkopus. Tāpat radīta stratēģija elektrifikācijai, un notiek design & build iepirkums. Jāatzīmē, ka 2022. gada iepirkumu līgumu kopējā vērtība ir 2 miljardi eiro. Finansējums saņemts arī no ES Militārās mobilitātes programmas.

Darbi Latvijā

Pamattrases projektēšana visā trases garumā (vairāk nekā 260 km), pamattrases būvniecības iepirkuma (~200 km) 2. kārtā, būvdarbi RCS mezglā un starptautiskās stacijas lidosta Rīga posmā turpinās. Sākta būvprojekta izstrāde Salaspils multimodālajam kravu

Rail Baltica projektēšanas vadlīniju prasības

Ievērot EN standartu prasības (Eirokodeksi, EN 197-1, EN 206, EN 10080, EN 10025-2 u.c.).

Būvju kalpošanas laiks 100 gadi (deformācijas šuves un balstīklas 50 gadi).

Pretkorozijas pārklājuma kalpošanas laiks tērauda konstrukcijām vismaz 15 gadi, ārējās vides korozijaktivitātes kategorija C4.

Mīnīmālā betona stiprības klase dzelzceļa būvēm:

- laiduma konstrukcijas C45/55,
- balsti C35/45,
- pamati C30/37.

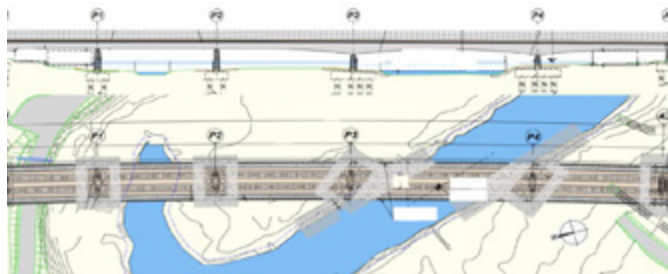
Stiegrojums fyk = 500 MPa, εuk ≥ 5%.

Saspriegtais stiegrojums – stiepes stiprība 1860 MPa vai 1770 MPa.

Tērauda klase S355 (nesošajām tiltu konstrukcijām).

Rail Baltica ieteicamie tiltu tipi – integrāli tilti bez balstīklām un deformācijas šuvēm; nepārtrauktas sistēmas tilti; dzelzsbetona tilti; laidumiem virs 50 m – saspriegti dzelzsbetona kastveida siju tilti; laidumiem līdz 20 m – dzelzsbetona plātnes tilti; tiltu balstiem monolītas dzelzsbetona konstrukcijas.

terminālim, parakstīts līgums par 16 Rail Baltica reģionālo staciju projektēšanu. Norisinās infrastruktūras apkopes objektu projektēšana Iecavā un Skultē, apstiprināta ritošā sastāva depo atrašanās vieta Jaunmārupē. Zemju atsavināšanas darbi sākti arī ārpus abu starptautisko staciju būvobjektiem.

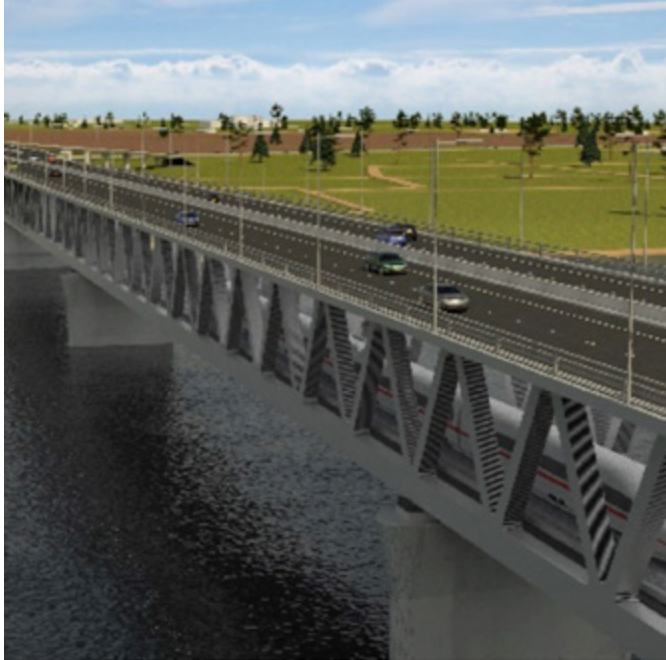


Tilts pār Keilas upi Igaunijā

Tehniskie tilta parametri: novietojums īpaši svarīgs ūdensdzīvniekiem, sikspārņiem, abiniekiem un lielajiem zīdītājiem. Kopējais garums 224 m sadalīts 5 laidumos.

Lietuva, Latvija, Igaunija - projektēšanas posmi un inženierbūves

	Igaunija	Latvija	Lietuva
Projektēšanas posmi	3	4	2*
Kopējais garums	213 km	265 km	168 km*
Dzelzceļa inženierbūves (tilti, pārvadi/pārejas, viadukti, ekodukti, tunelji)	84	103	43*
Ceļu pārvadi	55	83	21*
Ievērojamākās būves	Dzelzceļa tilts pār Pārnu upi: kopējais garums 320 m Dzelzceļa tilts pār Keilas upi: kopējais garums 206 m	Dzelzceļa tilts pār Gaujas upi: kopējais garums 1400 m Apvienotais dzelzceļa/autoceļa tilts pār Daugavas upi: kopējais garums 1150 m Dzelzceļa tunelis Tornakalnā: garums 1350 m	Dzelzceļa tilts pār Neris upi: kopējais garums 1510 m Dzelzceļa tilts pār Šešuva/Vēsa upi: kopējais garums 580 m Dzelzceļa tilts pār Mūsas upi: LV/LT, pārrobežu posms: kopējais garums 157 m



Apvienotais tilts pār Daugavu: stratēģisks militārs objekts

Tilta garums 1150 m. Laiduma shēma 125 m + 6x150 m + 125 m.
Platums

- Autoceļa daļa 23,10 m (optimizēts NP26).
- Dzelzceļa daļa 12,1 m.

Projektētais ātrums

- Autoceļa brauktuve 90 km/h.
- Ātrgaitas dzelzceļš (249 km/h, 200 km/h, 120 km/h).

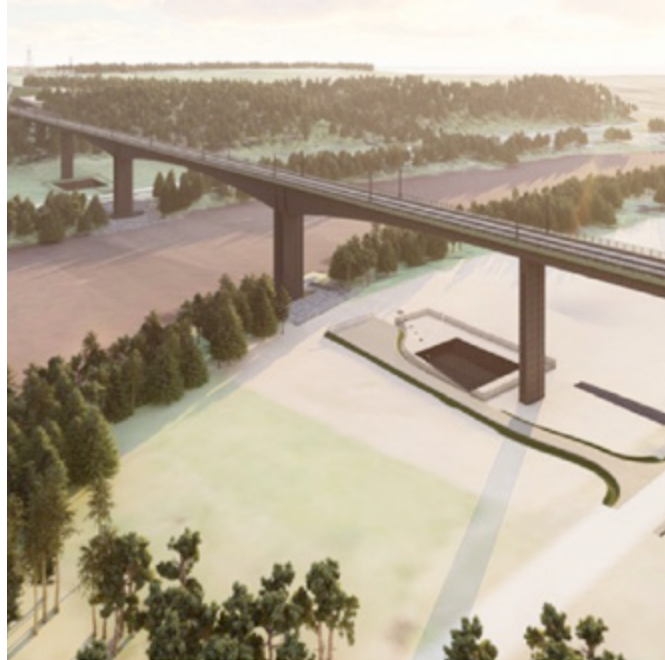
Konstrukcija

- Tērauda kopnes tilts.
- Monolīta dzelzsbetona autoceļa un dzelzceļa klājs.

Tilts projektēts atbilstoši Eurocode dzelzceļa un autoceļa slodzēm.

Galveno būvmateriālu apjoms:

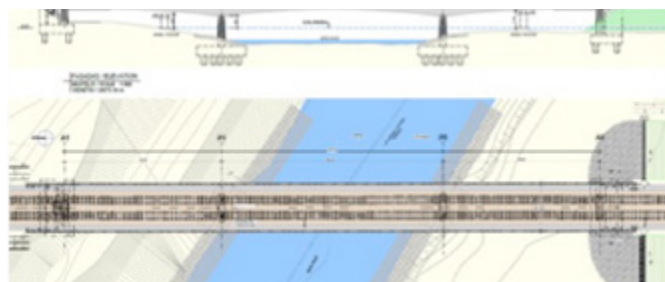
- betons 49 000 m³,
- stiegrojums 7300 t,
- tērauds 26 000 t.



Tilts pār Neres upi

Galvenie tilta parametri:

- kopējais garums 1510 m, platums līdz 14 m,
- ūdenī balsti netiek izvietoti,
- tilts šķērsos Natura 2000,
- 14–33 m gari urbpāļi ar diametru ~2 m,
- 74 000 m³ betona,
- 11 500 t stiprinājumu.



Latvija: Rail Baltica dzelzceļa tunelis Torņakalnā

Galvenie tehniskie parametri:

- kopējais garums 1350 m,
- 2 dzelzceļa līnijas,
- cut and cover tuneļa risinājums,
- tuneļa diafragmas sienas dziļums līdz 20 m,
- tuneļa platums 14,10 m.

Latvija/Lietuva: pārrobežu posms; tilts pār Mūsas upi

Galvenie tilta tehniskie parametri:

- vairāklaidumu kastveida dzelzsbetona konstrukcija,
- kopējais garums 157 m,
- kopējais laidumu skaits 3,
- centrālā laiduma platums 65 m,
- centrālā laiduma augstums 5,0 m,
- centrālā balsta augstums 12 m.



Tilts pār Gaujas upi - garākā būve Rail Baltica projektā Latvijā

Galveno būvmateriālu apjoms:

- Betons – 27 000 m³
- Veidņi – 61 000 m²
- Stiegrojums – 4900 t, saspringtais – 741 t
- Klāja hidroizolācija – 20 000 m²

Projekts – Rail Baltica Rīgas Centrālā mezgla pārbūve. **Pasūtītājs** – Eiropas Dzelzceļa Līnijas, **būvnieks** – būvniecība BERERIX, **Betonēšanas darbi, balstu un klāju izbūve** – Nord X.



ESTAKĀDE ATVĒRS SKATU NO VECRĪGAS UZ CENTRĀLTIRGU

Rīgas starptautiskajā autoostā dzelzceļa uzbūvēšanas pusē norisinās Rail Baltica projekta būvdarbi, kā dēļ paredzēts uzbūvēt valni norakt, lai tā vietā uzbūvētu divas dzelzceļa estakādes. Vienu – Rail Baltica vilcieniem, otru – pārējiem pasažieru un kravas vilcieniem. Noslēdzoties secīgajiem projekta realizācijas posmiem, izmainīsies un uzlabosies pilsētvide posmā starp Prāgas un Maskavas ielu, funkcionāli apvienojot reiz pilsētas dzīvē šķirtās pilsētas daļas.

Tās ir jaunas pilsētvides attīstības iespējas – tās radīs ērtāku iedzīvotāju pārvietošanu un transporta lietošanu. Šis risinājums palielinās publisko ārtelpu, ko varēs izmantot rīdiniēki un tūristi, pa taisnāku ceļu no Vecrīgas nokļūstot tirgū, gan arī autoosta, kurā ērti varēs nokļūt no 13. janvāra ielas. Zem estakādes varēs izveidot

mūsdienām atbilstošu autoostas uzgaidāmo zonu, un tur būs izvietotas iekāpšanas platformas.

Kā viens no pirmajiem vērienīgajiem darbiem ir Rail Baltica vilcieniem paredzētās betonētās estakādes būvniecība, ko veic uzņēmums ar izcilu pieredzi betonēšanas darbos Nord X. Estakādes izbūvei izmanto pēcsaspriegtās monolītās betonēšanas tehnoloģiju. Daudzslaidumu tilta izbūve, kas nodrošinās divu virzienu sliežu ceļu savienojumu starp Rīgas Centrālo dzelzceļa staciju un plānoto jauno dzelzceļa tiltu pār Daugavu, ir daļa no Rail Baltica dzelzceļa infrastruktūras izbūves projekta. Jaunizbūvētais dzelzceļa trases tilts, balstoties uz ik pa 25 metriem izvietotiem masīviem, daudzšķautņainiem, taču reizē arī arhitektoniski pievilcīgiem balstiem, pacelsies vairāk nekā 4 metru augstumā virs rīdiniēku un pilsētas viesu galvām. Kad estakāde būs pabeigta, uz to pagaidu variantā pārcels esošos Latvijas Dzelzceļa divus dzelzceļa sliežu ceļus, lai nākamajā būvniecības posmā blakus izbūvētu līdzīgu estakādi, LDz sliežu ceļus pārceļot turp.

Betonēšanas un armēšanas darbs jāveic ar dubultu rūpību, ikdienā objektā strādā 40 betonēšanas un armēšanas meistari, projektu pārvalda Nord X vadītājs Ainārs Leitēns un projektu vadītājs Mārtiņš Prūsis, kā arī tiek veikta būvuzraudzība. Projekta plānotais realizācijas laiks ir no 2022. gada septembra līdz 2023. gada vasaras vidum.



OBJEKTS FAKTOS UN SKAITĻOS

Pamatu plātne katram estakādes balstam – 7,5x7,5x2,25 m, akumulējot 127 m³ betona. Laidumu skaits – 8. Laidumu garums – 25 m. Estakādes garums – 200 m, sākoties pie t/c Stockmann un noslēdzoties pie Maskavas ielas. Estakādes platums – 15 m. Ūdens novadīšanas sistēma – šķērsprofils estakādes vidusdaļā pa garenasi, no kura lietusūdens tiks novadīts zem tilta. Estakādes izbūves materiālu apjomi – 500 t stieģrojuma, 3600 m³ betona. Betona marka – augstas noturības klases betons, kuru neskars laikapstākļu kaprīzes, ar paaugstinātas salizturības koeficientu.



AINĀRS LEITĒNS

Absolvēta RTU, Nord X vadītājs, būvniecībā strādā vairāk nekā 25 gadus, ilgstoša pieredze atzītāko Latvijas būvniecības uzņēmumu vadošajos amatos un apjomīgu, komplicētu projektu īstenošanā. Nord X betonēšanas pakalpojumus aktuālajos projektos izmanto vienīgāko būvju ģenerāluzņēmēji.



MĀRTIŅŠ PRŪSIS

Absolvēta RTU, Nord X projektu vadītājs, betonēšanas darbu veikšanas un pārraudzīšanas prasmes kaldinātas kopš 2008. gada vērienīgos Latvijas projektos.

KONKURSA LATVIJAS BŪVNICĪBAS GADA BALVA 2022 LAUREĀTI



Grand Prix balvu ieguva 2 objekti:

Inženierarsenāls Daugavpils cietoksnī. Pasūtītājs Daugavpils valsts pilsētas pašvaldība, projekts REM PRO, būvnieks LAGRON, būvuzraugs Fortum;

Cementa siloss un dzirnavas SCHWENK Latvija rūpnīcā. Pasūtītājs SCHWENK Latvija. Projekts IBAU HAMBURG, pielāgošana Vektors T, būvnieks IBAU HAMBURG, TILTS.

Visu objektu – laureātu galerija apskatāma žurnālā no 32.–40. lpp.

Balvu pasniegšanā piedalījās:

Gunita Jansone, Agrita Lūse, biedrības BDCC vadītājas un konkursu organizatore; Saeimas deputāti Arnolds Jātnieks,

kgadējam konkursam Latvijas Būvniecības Gada balva 2022 iesniegti 123 pieteikumi 10 nominācijās, aptverot arhitektūras, restaurācijas, teritorijas labiekārtojuma un inženierbūvju projektus no dažādiem Latvijas novadiem.

GRAND PRIX un godalgas ieguvušie projekti paziņoti 2023. gada 7. martā konkursa Gala ceremonijā.

Oļegs Burovs, Ainārs Šlesers, Viktors Valainis, LBTU mācībspēks Sandra Gusta, Saeimas priekšsēdētājs Edvards Smiltēns, VARAM ministrs Māris Sprindžuks, Saeimas Tautsaimniecības komisijas vadītāja Linda Matisonē; BVKB direktore Svetlana Mjakuškina, BVKB pārstāvis Sandris Celmiņš; EM pārstāvis Andris Lazarevs; konkursa Latvijas Būvniecības Gada balva žūrijas dalībnieki – arhitektes Antra Saknīte un Anna Vasiļjeva, mākslas vēsturniece Ināra Appena, restaurators Juris Pavlovs, žūrijas dalībnieks, Latvijas restauratoru biedrības vadītājs Ronalds Lūsis; BDCC biedri un konkursa Latvijas Gada inženieris žūrijas dalībnieki inženieri Ainārs Leitēns un Gintars Dardets, žūrijas dalībnieki inženieris Guntars Vempers, RTU BF dekāns Mārtiņš Vilnītis, Eiropas Dzelzceļa līnijas vadītājs Kaspars Vingris; konkursa atbalstītāji – Rothoblaas zīmola vadītājs Andrejs Beilins, MIDA pārstāvis Ainārs Dudars, Daw Baltica vadītāja Beāta Johansone, Evopipes pārstāvis Jānis Eizāns, Industry Service Partner dibinātājs Aigars Ločmelis, Storent pārstāvis Jānis Bišers.

Par konkursu

Konkursu Latvijas Būvniecības Gada balva 2022 organizē biedrība Building Design and Construction Council (www.buvniecukupadome.lv). Konkurss noris katru gadu, apkopojot iepriekšējā gadā ekspluatācijā nodotos arhitektūras un inženierijas objektus.



Rezultāti ik gadu tiek paziņoti marta sākumā svinīgā Gala ceremonijā. Vienlaikus ar konkursu Latvijas Būvniecības Gada balva tiek organizēts arī konkurss Latvijas Gada inženieris būvniecībā, arī tā rezultāti (konkursam pieteikts 41 labākais jomas speciālists) paziņoti 7. martā.

Konkursam pieteikti 2022. gadā ekspluatācijā nodoti objekti no Rīgas, Jelgavas, Liepājas, Ventspils, Kuldīgas, Blīdenes, Ogres, Mūrmuižas, Skrundas, Rēzeknes, Siguldas, Cēsīm, Daugavpils, Palangas, Lubānas, Salacgrīvas, Grebņevas, Valmieras, Jūrmalas, Kokneses, Skrundas, Saldus, Elejas, Ādažiem, Līgatnes, Cēsaines, Saulkrastiem, Carnikavas, Alūksnes, Mežotnes, Jaunmokām, Rūjienas, Rundāles.

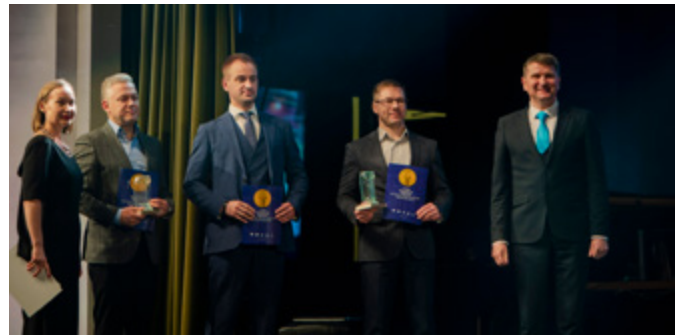
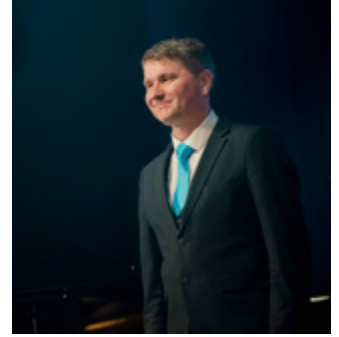
Par biedrību Building Design and Construction Council (BDCC, www.buvniekupadome.lv)

Viena no aktīvākajām biedrībām, kas darbojas arhitektūras, būvniecības, dizaina jomā, gada laikā realizējot 9 dažādus projektus, kas orientēti uz sabiedrības informēšanu par norisēm nozarēs un apkopojot profesionāļu viedokļus.

Plašāka informācija – konkursa organizatores
Gunita Jansone, 29407147, gunita.jansone@inbox.lv
Agrita Lūse, 28373794, agrita.luse@gmail.com







LATVIJAS GADA INŽENIERIS BŪVNICĪBĀ 2022 LAUREĀTI

BIM speciālists

Godalga. Jevgēnijs Kučkovskis, Bonava.
Atzinība. Kristaps Šveisbergs, VNĪ.

Būvdarbu vadītājs

1. vieta. Mārtiņš Lilienfelds, ML Būve.
2. vieta. Vladimirs Strojevs, BMGS.
3. vieta. Kārlis Innuss, Būvuzņēmums Restaurators.

Būvdarbu vadītājs - atzinība. Vitālijs Čaplinskis, ONE DEVELOPMENT, Andris Salmiņš, ASVER, Ivans Svirskis, Merks, Didzis Vīksne, Merks, Dmitrijs Dmitrijevs, Merks, Aleksejs Tokarevs, LNK Industries, Edgars Smeilis, ACRB, Maksims Kapitans, UPB Nams, Ruslans Brjuhovickis, LNK Industries, Jānis Rozenbergs, RERE Meistari, Kaspars Kalējs, Castor Construction.

Jaunais speciālists

1. vieta. Jēkabs Ulģis, BT projekts.
2. vieta. Raimonda Vutkēviča, Merks.
3. vieta. Krišs Krūmiņš, Merks.

Jaunais speciālists - atzinība. Elizabete Džarcāne, Merks, Alisa Počujeva, Merks, Rūdolfs Rimšelis, Bonava.

Inženieris projektētājs

1. vieta. Ģirts Šķupelis, Projekts 3.
2. vieta. Aldis Gradovskis, Firma L4.
3. vieta. Viktors Mitrofanovs, SCG.

Inženieris projektētājs - atzinība. Māris Bērziņš, PBR, Ģirts Bērziņš, Veldre un partneri, Roberts Norītis, Projekts 3, Matīss Siliņš, Skonto Plan, Dairis Laimiņš, Kārlis.

Projektu vadītājs

1. vieta. Mihails Peščinskis, Merks.
2. vieta. Aleksejs Drozdovs, Lagron.
3. vieta. Sandris Apsīts, Aimasa.

Projektu vadītājs - atzinība. Māris Freimanis, Karkasa māja, Maksims Žaguļins, MONUM, Oskars Skrastiņš, RNP, Anta Sparinska, Bulduru tehnikums, Anita Skubiļina, Jelgavas novada pašvaldība, Roberts Vecumnieks, Lagron, Guntars Stuburs, VNĪ.

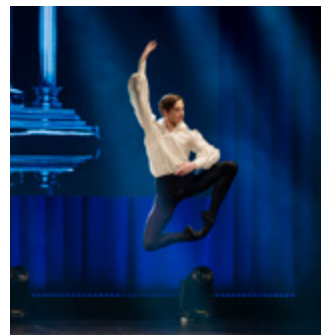
Roberta Vecuma-Veco restaurācijas piemiņas balva

Guntis Vecvagars, RERE Meistari.

Mūža ieguldījums

Modris Ozoliņš, MONUM.



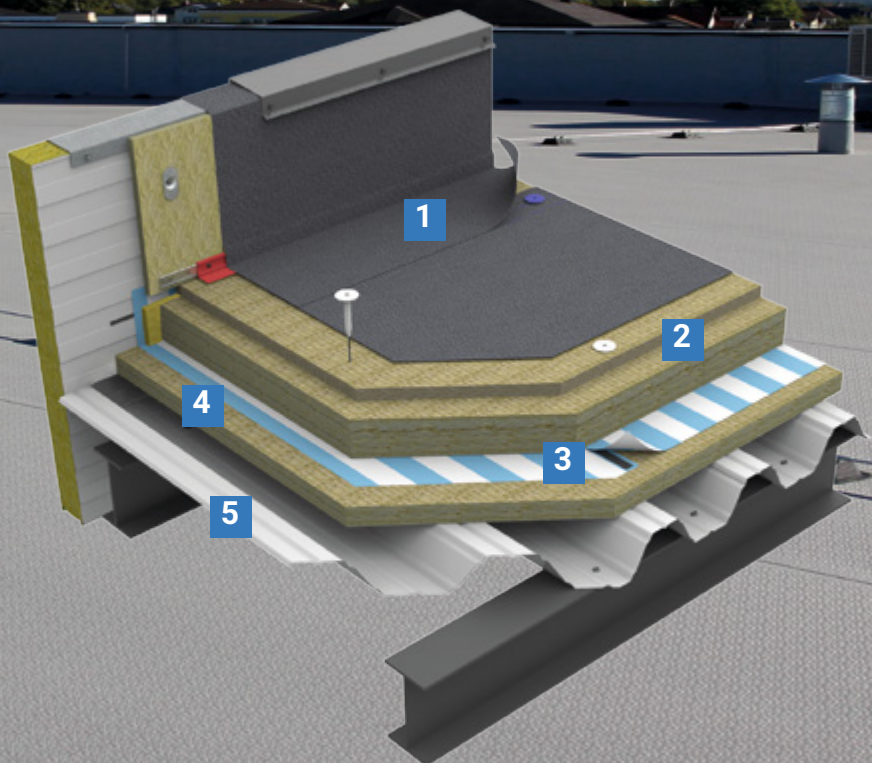


Abu konkursu atbalstītāji
ROTHBLAAS, MIDA, STORENT,
EVOPIES, CAPAROL,
FIRMA L4, INDUSTRY SERVICE
PARTNER, RERE Grupa un PEIKKO!



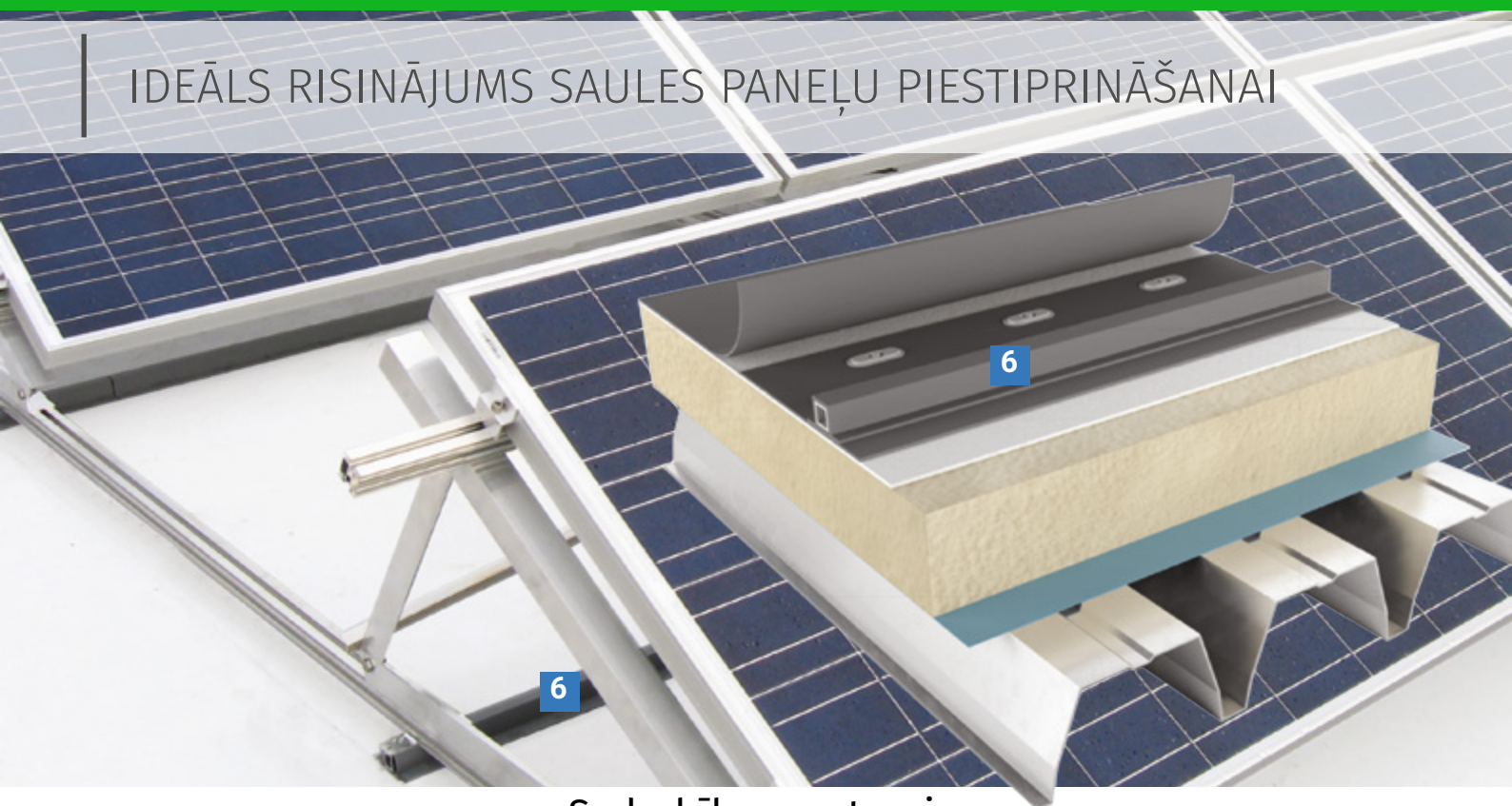






- 1 PVC vai TPO membrāna
- 2 Siltumizolācijas slānis
- 3 Jumta tvaika izolācija
- 4 Siltumizolācijas slānis
- 5 TRP Pruszyński
- 6 RENOLIT SOLAR profils

IDEĀLS RISINĀJUMS SAULES PANEĻU PIESTIPRINĀŠANAI



Sadarbības partneri:



AR MŪSU
PALĪDZĪBU
2023. GADĀ
TOP



UN KO JŪS
ATJAUNOSIET
ŠOGAD
?





AR MŪSU
PALĪDZĪBU
2021. UN 2022.
GADĀ PILNĪBĀ
ATJAUNOTI
ŠIE Ū.C. NAMI

UN KO JŪS
ATJAUNOSIET
ŠOGAD
?

WK
WESTKREDIT



Grand Prix balvu ieguva 2 objekti
Inženierarsenāls Daugavpils cietoksnī.
 Pasūtītājs Daugavpils valstspilsētas
 pašvaldība, projekts REM PRO, būvnieks
 LAGRON, būvuzraugs Fortum.



Jaunbūve sabiedriskā ēkā. 1. vieta. Parka paviljons,
 Miķeļa Valtera iela 3, Liepāja, pasūtītājs un būvnieks
 UPĒK, Zigurds Kirhners, Sandis Kirhners.



**Jaunbūve sabiedriskā ēkā. 2. vieta. RSU Farmācijas studiju
 un pētniecības centrs, Konsula iela 21, Rīga. Pasūtītājs**
 Rīgas Stradiņa universitāte, projekts NAMS, būvnieks UPB,
 būvuzraugs BŪVUZRAUGI LV.



Cementa silos un dzirnavas SCHWENK Latvija rūpnīcā.
Pasūtītājs SCHWENK Latvija. Projekts IBAU HAMBURG, pielāgošana Vektors T, būvnieks IBAU HAMBURG, TILTS.



Jaunbūve sabiedriskā ēkā. 2. vieta. Ola Foundation ēku komplekss Ogļu ielā, Rīga. Pasūtītājs Ola Foundation, projekts UPB, būvnieks UPB Nams.



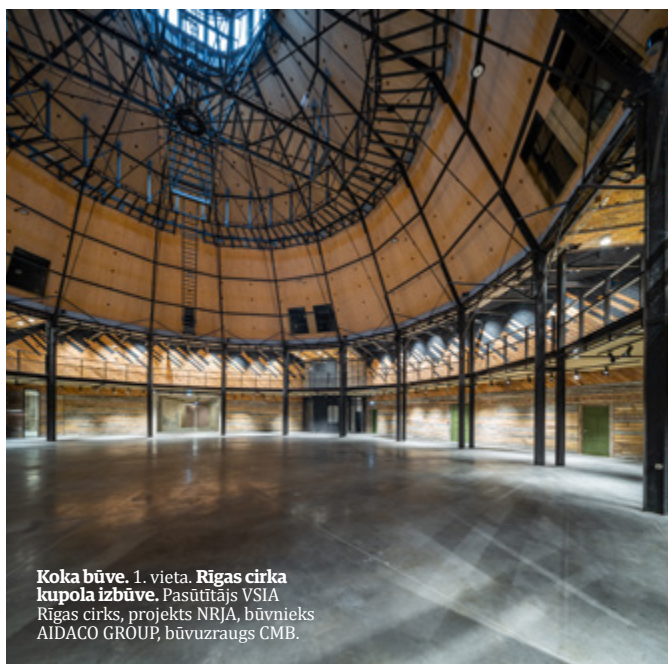
Jaunbūve sabiedriskā ēkā. 3. vieta. Viesnīca Hampton by Hilton, Priekškalni A, Rīga. Pasūtītājs I Future Investments, attīstītāji VPH Latvia, projekts Mark arhitekti, būvnieks UPB nams, būvuzraugs Northproject.



Jaunbūve sabiedriska ēka. 3. vieta. **Skolas ēka, Lielā iela 31/35, Saldus.** Pasūtītājs Saldus novada pašvaldība, projekts Baltex Group, būvnieks Selva Būve, būvuzraugs Būves Birojs.



Jaunbūve sabiedriska ēka. Atzīnība. **SHED Co living Rīga.** Pasūtītājs J12, projekts DUAL arhitekti, būvnieks LNK Industries, būvuzraugs Arhitektūras un Celtniecības Inženieru Dienests.



Koka būve. 1. vieta. **Rīgas cirka kupola izbūve.** Pasūtītājs VSIA Rīgas cirks, projekts NRJA, būvnieks AIDACO GROUP, būvuzraugs CMB.



Koka būve. 1. vieta. **Daudzfunkcionāla ēka Likteņdārzā, Kokneses novads.** Pasūtītājs Kokneses fonds, projekts ARHIS ARHITEKTI, būvnieks Mapri Būve, būvuzraugs Ingus Lejas-Krūmiņš.



Koka būve. 2. vieta. **Koka ēkas privātsaimniecībā Dūrmuiža Saldus novadā.** Pasūtītājs Dūrmuiža-B, projekts AHA Studio, būvnieks AIMASA.



Koka būve. 3. vieta. **Hermaņa iela 3, Rīga.** Pasūtītājs BBIM, projekts ALTA GRUPA, būvnieks SCMS Dzirnākmens.



Koka būve. Atzinība. **Atmodas dārza nojume plašizklaides pasākumiem, Atmodas bulv. 6A, Liepāja.** Pasūtītājs Māras lācis, projekts un būvuzraugs Gundars Verpe.



Pārbūve. 1. vieta. **Brīvvalsts dārgumu nams, Krasta iela 35A, Rēzekne.** Pasūtītājs ELTERS, projekts BIROJS T22, IN, dizaina koncepcija SIA ROYAL KEY, būvnieks SORMS, projekta vadība PROJEKTS A.



Pārbūve. 2. vieta. **Mežotnes baznīcas atjaunošana.** Pasūtītājs Bauskas novada pašvaldība, projekts LIVLAND GROUP, būvnieks KASKĀDE BŪVE, būvuzraugs JaunRīga ECO.



Pārbūve. 2. vieta. **Dzīvojamo ēku pārbūve par viesnīcu Peldu ielā 56, Liepāja.** Pasūtītājs privātpersona, projekts Arhitekts Agris Padēlis-Līns, būvnieks Hermes invest.



Pārbūve. 3. vieta. **Skrundas autoosta.** Pasūtītājs Skrundas komunālā saimniecība, projekts MUUD, būvnieks AB BŪVNIECĪBA, būvuzraugs DRG.



Pārbūve. Atzinība. **Biroju ēkas pārbūve Pārslas ielā, Rīgā.** Pasūtītājs RDI VESTRUM, projekts Lauder Architects, būvnieks ASVER, būvuzraugs Pēteris Eihenbaums.



Pārbūve. Atzinība. **Grēcinieku iela 26, Rīga, kāpņu telpas pārbūve un restaurācija.** Pasūtītājs Berta Nams, projekts Sudraba arhitektūra, arhitekts Reinis Līpiņš, Ilze Līpiņa, Berta Lerhe.



Ražotne. 1. vieta. **Rīgas HES.** Pasūtītājs AS Latvenergo, būvnieks LATVIJAS ENERGOCELTNIEKS.



Ražotne. 2. vieta. **Cepumu un vafeļu ražotnes jaunbūve, Laimas iela 8, Birznieki.** Pasūtītājs Orkla Biscuit Production, projekts Arhitekta G. Viksnas birojs, būvnieks Merks, būvuzraugs Būves un Būvstīstēmas.



Ražotne. 3. vieta. **Latvijas Finiera rūpnīcas Furniers noliktavas jaunbūve, Bauskas iela 60, Rīga.** Pasūtītājs Latvijas Finieris, projekts REMM, būvnieks Castor Construction, būvuzraugs CMB.



Restaurācija. 1. vieta. **Līgatnes papīrfabrikas direktoru viesu nams.** Pasūtītājs Cēsu novada pašvaldība, projekts Dace Gradovska, būvnieks RERE MEISTARI, būvuzraugs Akords U.



Restaurācija. 2. vieta. **Pulvera noliktava jeb Martinsona māja un Daugavpils Cietokšņa 7. bastions.** Pasūtītājs Daugavpils valsts pilsētas pašvaldība, projekts REM PRO, būvnieks LAGRON, būvuzraugs Fortum, Warss+.



Restaurācija. 3. vieta. **Hotel Simanis, Liepājas iela 3, Kuldīga.** Pasūtītājs BANGERTS, projekts K. Veinberga, būvnieks GENUS.



Restaurācija. Atzīnība. **Ēku restaurācija Jelgavā, Vecpilsētas 2, J. Asara 1.** Pasūtītājs Jelgavas valstspilsētas pašvaldības iestāde Centrālā pārvalde, projekts Līvland Group, būvnieks Warss+, būvuzraugs Būves birojs.



Teritorijas labiekārtojums. 1. vieta. **Labiekārtojums Valmierā - Zilonu, Bastionā, Gājēju, Lāčplēša iela.** Pasūtītājs Valmieras novada pašvaldība, projekts CEĻU KOMFORTS, būvnieks Limbažu ceļi, būvuzraudzība PS L4&MŪSU UZRAUGS.



Teritorijas labiekārtojums. 2. vieta. **Adatu fabrikas teritorijas labiekārtojums Kuldīgā.** Pasūtītājs Kuldīgas novada pašvaldība, projekts Zaigas Gailes birojs, būvnieks PS Ostas celtnieks-Torensberg, būvuzraugs Būves un Būvsistēmas.



Teritorijas labiekārtojums. 3. vieta. **Cietokšņa promenāde, Daugavpils.** Pasūtītājs Daugavpils valstspilsētas pašvaldība, projekts REM PRO, būvnieks Rīgas tilti, būvuzraugs Fortum.



Teritorijas labiekārtojums. Atzīnība. **Bulduru Tehnikuma viedais iDārzs.** Pasūtītājs un būvnieks Bulduru Dārzkopības vidusskola, projekts Natālija Nitavska.



Fasāžu atjaunošana. 1. vieta. Fasādes atjaunošana, Raiņa bulvāris 27, Rīga. Pasūtītājs One Development, projekts BPV, BPDV, ALTA GRUPA, būvnieks RENOVATIO 12, būvuzraugs METAL LAND.



Fasāžu atjaunošana. 2. vieta. Tallinas iela 36, Rīga. Pasūtītājs ēkas kopīpašnieki, projekts I. Caunites arhitektu birojs, būvnieks Fasāde PRO, būvuzraugs Mārcis Jaunzems. Projekta vadība Rīgas namu pārvaldnieks.



Fasāžu atjaunošana. 3. vieta. Jūgendstila fasādes atjaunošana Bāriņu ielā 21A, Liepājā. Pasūtītājs dzīvokļu īpašnieku kopība, projekts Kokile, būvnieks ML Būve, būvuzraugs BŪVIECERE.



Fasāžu atjaunošana. Atzinība. Mūrnieku iela 14, Rīga. Pasūtītājs ēkas kopīpašnieki, tehniskās apsekošanas atzinums Aiva Dreimane-Ozolzīle, būvnieks Plio, būvuzraugs ARMOSTIL. Projekta vadība Rīgas namu pārvaldnieks.



Inženierbūves pārbūve. 1. vieta. Rekonstrukcija Palangas lidostā. Pasūtītājs Lietuvas oro uostai, projekts Sweco Lietuva, būvnieks AS A.C.B., būvuzraugs Resums.



Inženierbūves pārbūve. 2. vieta. Tilta pār Gauju pārbūve. Pasūtītājs VAS Latvijas valsts ceļi, projekts Projekts 3, būvnieks 8 CBR, būvuzraugs Būvju profesionālā uzraudzība.



Inženierbūves pārbūve. 3. vieta. **Kuģu piestātnes pārbūve Salacgrīvā.** Pasūtītājs Salacgrīvas ostas pārvalde, projekts Kurbada tīli, būvnieks BMGS, būvuzraugs Jurēvičs un partneri.



Inženierbūves pārbūve. Atzinība. **Stacijas ielas pārbūve Rēzeknē.** Pasūtītājs Rēzeknes valsts pilsētas dome, projekts BM projekts, būvnieks ACBR, būvuzraugs KEM.



Jaunas dzīvojamās ēkas. 1. vieta. **Dzīvojamā māja Pierīgā.** Pasūtītājs privātpersona, projekts Modus Mood, būvnieks SHENBERG.



Jaunas dzīvojamās ēkas. 2. vieta. **SILVAS NAMU 1, Dzelzavas iela 110, Rīga.** Pasūtītājs un būvnieks YIT LATVIJA, projekts TECTUM, būvuzraudzība Prokrial.



Jaunas dzīvojamās ēkas. 3. vieta. **Jauna dzīvojamā ēka Merks Viesturdārzs 2. kārtā, Rūpniecības iela 27, Rīga.** Pasūtītājs un būvnieks Merks, projekts Ruume, būvuzraugs Kaspars Putniks.

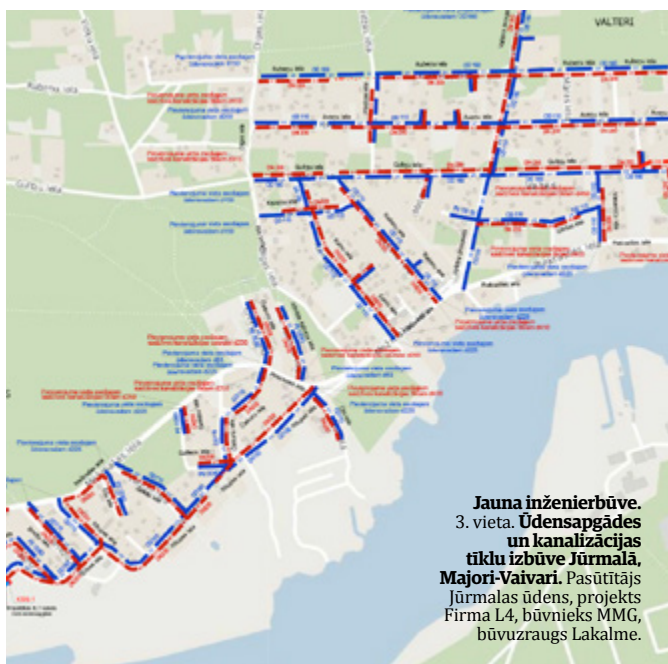


Jaunas dzīvojamās ēkas. Atzinība. **Jauna dzīvojamā ēka Vertikāles, Dumbrāja 29, Rīga.** Pasūtītājs, projekts, būvnieks Bonava Latvija, būvuzraugs Rupo.

Jauna inženierbūve. 1. vieta. **Jūrmalas ūdenssaimniecības attīstība IV kārtā.** Pasūtītājs Jūrmalas ūdens, projekts Aqua-Brambis, būvnieks RERE Vide, būvuzraugs Firma L4.



Jauna inženierbūve. 2. vieta. **Kāpsanas tornis. Zvaigzņu iela 11, Ogre.** Pasūtītājs Ogres novada pašvaldība, realizācija Falkors climbing solutions.



Jauna inženierbūve. 3. vieta. **Ūdensapgādes un kanalizācijas tīklu izbūve Jūrmalā, Majori-Vaivari.** Pasūtītājs Jūrmalas ūdens, projekts Firma L4, būvnieks MMG, būvuzraugs Lakalme.

VISUS KONKURSAM
**LATVIJAS BŪVNICĪBAS
GADA BALVA 2022**

PIETEIKTOS OBJEKTUS, KOPSKAITĀ - 123,
VAR SKATĪT:

- IZSTĀDĒ LĪVU LAUKUMĀ RĪGĀ LĪDZ 28. APRĪLIM
- UN WWW.BUVNIEKUPADOME.LV





SIEVIETE
ARHITEKTŪRĀ
BŪVNICĪBĀ
DIZAINĀ

NOLIKUMS
WWW.BUVNIEKUPADOME.LV

PIESAKI SAVU
KANDIDĀTI
FORUMAM-
KONKURSAM!
LĪDZ 2023. GADA 31. MAIJAM

ORGANIZĒ



JUNG

BŪVUZRAUGI 
Engineering consulting | Rīga

Life Is On

Schneider
Electric

MEŽOTNES BAZNĪCA KĀ KULTŪRTELPA

INĀRA APPENA

Foto BDCC arhīvs (Aleksandrs Kendenkovs)

Projekts realizēts vairākās kārtās. 1. un 2. kārtas **pasūtītājs** bija Rundāles novada dome, bet 2. kārtā tika noslēgta jau Bauskas novada domes paspārnē. **Par projektu rūpi turēja** Rundāles novada domes vadītājs Aigars Sietiņš un pēc tam arī Bauskas novada domes vadītājs Aivars Okmanis. AMI Arhitektoniskās izpētes grupa, torņa pārbūve Kvintets M, projekts Andis Špaks, Totus. **Baznīcas ēkas pārbūve** Kaskāde Būve, Ēriks Pažemeckis. **Būvuzraugs** Jaunrīga ECO. **Ainavu arhitekta** Natālija Ņitavska. Atjaunošanas periods 2019–2022.



Senā Mežotnes baznīca pagājušā gada vasarā pēc neticamām pārvērtībām jeb atjaunošanas ir atkal pieejama sabiedrībai, taču gluži jaunā veidolā. Zaudējusi sakrālo funkciju, baznīca ir kļuvusi par kultūrtelpu – vietu koncertiem, izstādēm un dažādiem pasākumiem.

Baznīcas būvvēsture

Mežotnes baznīcas būvvēsture aizsākusies jau 17. gadsimtā, bet pēc arhitekta Heinriha Dihta projekta 1817. gadā baznīcai tika uzbūvēts tornis ar četrslīpu kārniņu jumtu, savukārt draudzes zālei tajā laikā izveidoja jaunu mūra velvju pārsegumu, no jauna apmetā fasādi un iebūvēja metāla logus. Diemžēl baznīca smagi cieta abos pasaules karos, un 20. gs. 60. gados tajā tika ierīkota Mežotnes selekcijas stacijas minerālmēslu noliktava, izlaužot plašākas torņa un draudzes telpas durvis, likvidējot portālu, izņemot logus un daļēji aizmūrējot ailas, kā arī izveidojot lēzenu jumta konstrukciju ar viļņoto azbesta–cementa lokšņu iesegumu. Bet pēdējos 30 gadus ēka netika izmantota un lēnām gruva kopā, līdz Bauskas novada pašvaldība atrada līdzekļus tās atjaunošanai.

Mežotnes baznīca atrodas valsts nozīmes arheoloģijas pieminekļa Mežotnes pilskalna ar senpilsētu aizsardzības zonā, turklāt ir viena no ainavas dominantēm, kas redzama gan no Mežotnes pils, gan apkārtnējiem ceļiem. Līdz ar to Mežotnes baznīca ir būtisks visas apkaimes raksturlielums jeb vietzīme.



2. vieta
konkursā
Latvijas
Būvniecības
Gada balva
2022 nominācijā
Pārbūve

Izpēte pirms atjaunošanas

Pirms atjaunošanas darbu sākšanas baznīcai bija saglabājies mūra pamata apjoms ar torni bez jumta, draudzes telpa un altāra daļa, ko pārsedza jumts uz naglotām dēļu kopnēm ar azbesta-cementa lokšņu iesegumu. Ēkas sākotnējais apjoms un izmērs tika noteikts arheoloģiskās izpētes laikā. Tika konstatēts, ka sienu konstrukcijas gan ēkas pamata apjomam, gan tornim ir stipri bojātas. Fasāžu apmetuma apdare bija saglabājusies fragmentāri, mūra virskārta erodējusi, torņa mūra augšdaļā redzami būtiski bojājumi. Bija zuduši arī visi autentiskie pārsegumi, kāpnes torņa daļā un arī sākotnējā galvenā ieeja tornī ar kolonnām abās pusēs.

Restaurācijas koncepcija

Baznīcas atjaunošanas projekts, balstoties uz restaurācijas koncepciju, paredzēja saglabāt ēkas arhitektonisko identitāti vides kontekstā, atjaunot baznīcas ēkas apjomu un arhitektonisko risinājumu, kā arī atjaunot baznīcas ēkas fasādes, kurās labāk saglabājušās daļas vēlams restaurēt un eksponēt. Koncepcija paredzēja arī pārnest un atkārtoti izmantot baznīcas ēkā esošos būvniecības izstrādājumus – vecos ķieģeļus un akmeņus –, tādējādi paildzinot to lietderības laiku. Savukārt iekšējās telpas tika plānots reprezentatīvs telpu apjoms ar 19. gadsimta sākuma interjeram raksturīgajām iezīmēm.

Tā kā ēka pati nav valsts nozīmes arhitektūras piemineklis, tad projekts pieļāva atsevišķu konstruktīvo mezglu un ēkas apjoma daļu konstruktīvo risinājumu izstrādāšanu atbilstoši mūsdienu būvniecības priekšstatiem, saglabājot ēkas arhitektonisko identitāti un nodrošinot augstvērtīgu amatniecisko izpildījumu, kā arī nepieciešamo ēkas inženiertehnisko sistēmu piemērošanu mūsdienu prasībām. Tā kā ēkā ilgstoši atradās minerālmēslu noliktava, daļa sāļu bija nonākusi gan apmetumā, gan mūra konstrukcijas porainajā struktūrā, tāpēc to sausināšanai izmantota elektroosmozes metode. Turklāt izpētes laikā netika atrasti pierādījumi horizontālās hidroizolācijas esamībai, kas ir ļoti raksturīgi 17. gadsimta būvei, jo pamatu horizontālas hidroizolācijas risinājumi parādās, sākot ar 19. gadsimta beigām. Mitruma un sāļu dēļ izvēlēja sanējošo apmetumu sistēmas struktūra, kas sastāv no vairākiem savstarpēji saistītiem slāņiem.

Velvju izbūve mūsdienu tehnoloģijās

Tā kā visi autentiskie baznīcas pārsegumi bija zuduši, visās telpās tika projektēti jauni. Lielākā daļa torņa un balkona







pārsegumu ir koka siju konstrukcijas, tās dažviet papildinot ar tērauda sijām. Draudzes telpas pārsegums vēsturiski bijis četru buru tipa velves ar šķīrējarkām un tērauda savilcēm. Diemžēl atjaunot draudzes telpas un altāra daļas apjomu mūra velvju konstrukcijās būtu bijis pārāk sarežģīti, turklāt saglabājušos mūra sienu tehniskais stāvoklis nebija apmierinošs. Tāpēc tika radīta no tērauda stiepiem sametināta vieglas konstrukcijas velvju imitācija, pārseguma nesošo konstrukciju paslēpjot ēkas bēniņos.

Detalju atjaunošanas darbi

Sākotnējā galvenā ieeja tornī ar kolonnām abās pusēs atjaunota, pilnā mērā saglabājot arī oriģinālo divdaļīgo čuguna lējuma virslogu un izgatavojot jaunas pildīņu durvis. Visi baznīcas oriģinālie logi savulaik bijuši no čuguna, taču uzstādītie jaunie ir no tērauda, jo būvniekiem neizdevās atrast čuguna lietuvī, kas tos apņemtos izgatavot.

Iekštelpu sienas gludi apmestas un krāsotas gaišā tonī, grīdas lielajā zālē klātas sarkaniem ķieģeļiem. Ēkā nav ierīkots tāds inženiertehniskais aprīkojums kā ūdensapgādes un kanalizācijas tīkli, kā arī nav paredzēta iekštelpu mikroklimata regulēšana ar enerģijas izmantošanu – tiek lietota dabiskā ventilācija caur neblīvumiem, vēdlodziņiem, regulējamām pārplūdes restītēm.

Baznīcas tornis atjaunots pēc 1926. gada arhitekta Kārļa Bikšes izstrādātā pārbūves projekta materiāliem kā barokāls tornis ar kupolu, galeriju un smaili. Nesošās konstrukcijas veidotas no tērauda, spāres un apšuvums – no koka. Jumta segumam un dekoratīvajiem elementiem izmantots cinka lokšņu apšuvums.

Apkārtnes labiekārtojums

Baznīcas atjaunošanas darbi tika plānoti arī apkārtējās teritorijas labiekārtojumam, atbrīvojot teritoriju no liekiem elementiem un akcentējot centrālo ieeju ar priekšlaukumu, kurā novietoti atpūtas soliņi, atkritumu tvertnes un informācijas stends. Baznīcu ieskaujošā vēsturiskā žoga līnija tiek akcentēta ar dzīvžogu. Priekšlaukumā saglabāti no sarkaniem ķieģeļiem mūrēti vecā baznīcas žoga stabi un vārti. Ir paredzēts fasādes izgaismojums tumšajā diennakts laikā, akcentējot baznīcas ēkas torni un ieeju un nodrošinot izgaismojumu priekšlaukumam. Tas tiek realizēts ar četriem gaismekļiem, kuri uzstādīti teritorijā ārpus kapsētas žoga uz diviem 7 m augstiem balstiem. Viens prožektors uz katra balsta pavērsts uz torņa apjomu, bet otrs uz laukumu pie ieejas ēkā. Dažās vietās fasādē kā vēstures liecinieki atstāti krāsojuma izpētes atsegumi, ļaujot salīdzināt dažādos kultūrslāņus un detaļas.



Stāsts par seno Zemgali

Atjaunotā baznīca atbilstoši savai jaunajai kultūrtelpas funkcijai tiek piepildīta ar stāstu par seno Zemgali, par slaveno Mežotnes pilskalnu, kura tiešā tuvumā tā atrodas. Baznīcas torņa starpstāvos ierīkota ekspozīcija, kas vēsta par laiku, kurā pilskalns ticis apdzīvots. Šeit iespējams apskatīt seno zemgaļu arheoloģisko tērpu (9.–12. gs.) un rotu rekonstrukciju, ko darinājuši Bauskas novada amatnieki Elīna Kūla-Braže un Māris Braže. Vjetnamiešu mākslinieks Kao Vjets Ngujens radījis lielformāta gleznu, kurā atveidota senā Mežotnes pilsēta, kas bijusi lielākā senpilsēta tagadējā Latvijas teritorijā. 13 ha liela tā pletusies no Mežotnes pilskalna līdz pat Vīna kalna pilskalnam. Vienā no torņa starpstāviem apskatāms lielformāta Mežotnes pilskalna un senpilsētas makets. Savukārt, uzkāpjot torņa galerijā, 27 metru augstumā iespējams vērot gleznaino Mežotnes apkārtni.

Ar skatu nākotnē

Baltais Mežotnes baznīcas apjoms ar sarkano dakstiņu jumtu un koši dzelteno torni, kas vainagots ar metāla loksniem apšūtu smaili, leņņi slejas rāmajā Zemgales līdzenumā, aicinot ikvienu iepazīt Latvijas vēsturi un tās saglabāto kultūras mantojumu, kā arī turpmāk baudīt lieliskus koncertus un mākslas pasākumus gaišajā kultūrtelpā.







Ēriks Pažemecks, Kaskāde Būve:

– Mežotnes baznīcas restaurācijas procesā, protams, bija savi izaicinājumi, kas vienmēr rodas vēsturisku ēku atjaunošanas laikā. Piemēram, baznīcas lielajai zālei veidojām piekaramo arku griestu sistēmu, tas būtībā ir sarežģīts inženiertehniskais risinājums, kurā griestu slodze tika novadīta no mūriem. Šāda tehnoloģija ļāva veikt darbus daudz ātrāk un ir izdevīgāka nekā ķieģeļu mūrējums. Baznīcas logu stikli vēsturiski bijuši stiprināti čuguna rāmjos, taču neatradām ražotāju, kas tos varētu izgatavot. Tāpēc izvēlējāmies tērauda rāmjus, kurus bija iespējams izlocīt atbilstoši logu formai. Zināms izaicinājums bija arī sienu žāvēšana ar osmozes sistēmu un cīņa ar sājļiem, kas izdalās no vecajiem mūriem. Piedalījāmies šī projekta otrajā kārtā, atjaunojot sakristeju, lielo zāli un apsīdas, kā arī veicām apkārtnes labiekārtošanas darbus. Darbus veicām salīdzinoši īsā periodā – 13 mēnešos, turklāt visas procesa gaitā radušās problēmas tika risinātas ātri un saprātīgi, un baznīcas atjaunošanas darbos iesaistītie kolēģi bija ļoti atsaucīgi un pretimnākoši.

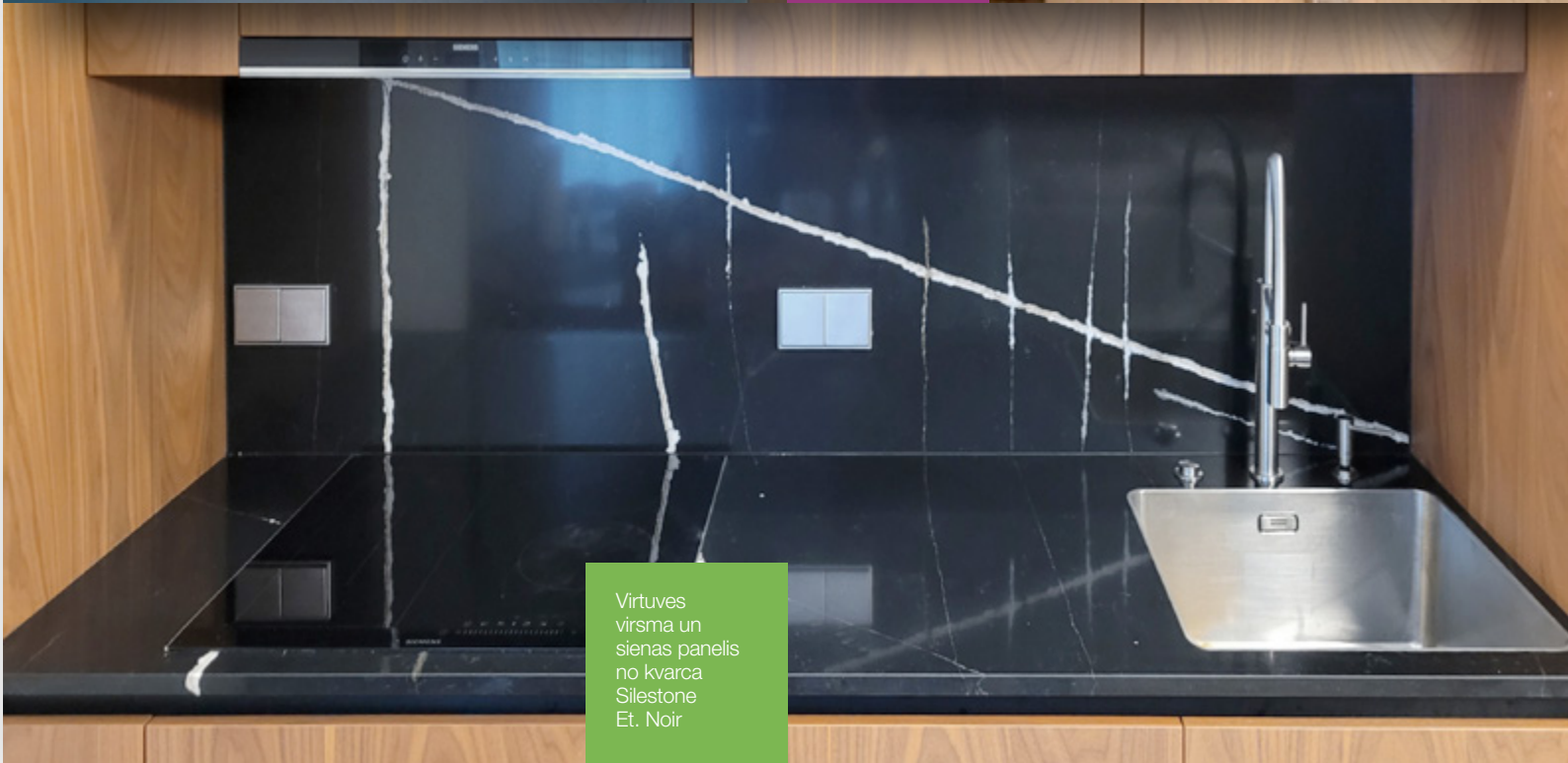


Virtuves virsma un sienas panelis no marmora Arabescato Corchia



Vannasistabas sienu apdare ar marmoru Bianco Carrara

Vannasistabas sienu apdare ar marmoru Bianco Carrara



Virtuves virsma un sienas panelis no kvarca Silestone Et. Noir

SIA ULLE

Lejupes iela 4, Rīga, Latvija
Tel. +371 29196798
Tel. +371 29214999
www.ulle.lv
info@ulle.lv

ULLE
AKMENS APSTRĀDE

AR IZSMALCINĀTU EKOLOGIJU **PRET** **NEGLĪTU NAFTU**

AGRITA LŪSE
Foto Andrejs Felds



Sintētika kā vienkāršots un aizstājērisinājums dabiskajam un ekoloģiskajam ir ielauziesies gandrīz jebkurā jomā, mainot arī cilvēku uzvedību un vērtības. Jo kāpēc gan priekšroku nedot lētākam un izskatā vizuāli līdzīgam priekšmetam, kas izgatavots no mākslīgiem materiāliem, nevis ieraudzīt, saprast un sajust dabīgo materiālu burvību, lai arī to

izmaksas būs atbilstoši lielākas. Izmaksas ir pamatotas, jo funkcionāli, estētiski un mākslinieciski jebkurš dabīgais materiāls ir pārāks par mākslīgo un arī ilgtspējīgāks.

Pieradinot ģipsi vairāk nekā 25 gadu garumā, Andrejs Felds un viņa darbnīcas Skapo speciālisti ir kļuvuši par vieniem no nedaudzajiem Latvijas meistariem, kuri no ģipša rada dekorus, akustiskās sienas, izsmalcinātus ornamentus, dekoratīvus standus un visu tikai ar roku darbu. Andrejs pats smalka amata meistarību pārņēmis no tēva, turpinot ģimenes tradīcijas, bet darbinieki prasmes apguvuši skolās un akadēmijā. Starp citu, nosaukums Skapo ir lasāms arī no otras puses – opaks, apzīmējot baltos mālus.





Ģipša vieta modernajos un vēsturiskajos interjeros nav apstrīdama, bet tirgū ienācis putupolistirols, kas arī pretendē uz dekoratīvo izteiksmību, taču jāpiebilst, ka tā saglabājas vien noteiktu laiku, pamazām dzeltējot un bojājoties. Dabīgais ģipša materiāls pret naftas atkritumiem putupolistirolu! Zinātāji un estēti izvēlas ģipsi, bet tie, kas neiedziļinās un neizvirza augstas prasības ilglaicīgai kvalitātei un smalkumam, – naftas produktu.

Dekoratīvie interjera risinājumi no ģipša ir izdzīvojuši pāri laikiem, un nav nevienas pils Eiropā, kuras telpas nerotātu ažiari, sarežģīti baroka, rokoko vai klasikas stila ornamentu – balti, zeltīti vai krāsoti. Andrejs ar meistariem ir veicis rūpīgus ornamentu restaurācijas darbus ievērojamā skaitā Rīgas vēsturisko namu. Un te bieži jābalstās tikai un vienīgi uz to skopo informāciju, kas ir pieejama – detaļas no bijušās ģipša godības, melnbaltām fotogrāfijām, ar roku zīmētām vēsturiskām skicēm. Var, protams, arī laimēties, un ir labi saglabāties kāds dekora paraugs, kas var kalpot par precīzu atskaites punktu, lai izgatavotu zudušos dekorus. Restaurācijas cienītāji novērtēs ģipsi, bet mūsdienu interjeros dizaineri materiālu tehnisko īpašību nepārzināšanas dēļ izvēlēsies tā dēvēto puķīku. Zemāka cena ir vienīgā priekšrocība salīdzinājumā ar ģipsi, jo ornamentāli ģipša rotājumi un cilņi noteikti ir plastiskāki, tas ir ekoloģisks materiāls, kuram ornamentu izgatavošanas laikā pievienots tikai tīrs ūdens, bet putuplasts telpā izdala nesaožamu ķīmiju, kas ir viens no gaisa piesārņotājiem.

No ģipša iespējams izgatavot jebkuras ornamentālās sarežģītības dekoru – no moderniem un askētiskiem līdz pat rokoko ažiurajiem dekoriem. Arī mērogos nav ierobežojumu, piemēram, stendi ar ģipša sienām un LED izgaismojumu. Akustiskie paneļi – jebkādu gabarītu un profilējuma, viss tiek darīts saskaņā ar konkrēta pasūtītāja specifikāciju. Tipveida risinājumi darbā ar ģipsi nepastāv. Piedāvājiēt meistariem skices un norādiet izmērus, un saņemsiet precīzi īstenotu gala rezultātu. Jārēķinās vien ar laika resursu – lai iegūtu dekoru, tehnoloģija prasa izgatavot 3 formas, katra no tām ir precīzāka par iepriekšējo. Gatavais dekors ar rokām tiek slīpēts ar smalkiem smilšpapīriem, līdz virsma ir absolūti gluda – tas ir īsts juveliera darbs.

Fasādēm un vietās, kur tomēr ir laika apstākļu ietekme, dekoru izveidei izvēlas citu materiālu, kas ir veidots uz cementa un smilšu bāzes. Pēc dekoru izgatavošanas materiāls sacietē un ir imūns pret laika kaprīzēm.





**LAIKS SAJUST
PAVASARA BURVĪBU!**

VĒROT PLAUKSTOŠOS
PUMPURUS UN BAUDĪT
TO SMARŽU! ĻAUTIES
SVAIGU KRĀSU ĪGĀIJAI
UN SMELTIES ENERĢIJU!



VĒJŠ TURBĪNĀS

Apkopoja

AGRITA LŪSE

Foto Utilitas Wind arhīvs
(foto Armands Kaušelis)

Pasūtītājs TCK/Utilitas Wind. Atrāšanās vieta Tārgale. Vēja turbīnu skaits 14. Kopējā jauda 58,8 MW. Investīcijas 70 milj. eiro. Nodošana ekspluatācijā 2022. gada rudens. Plānotais saražotās elektroenerģijas apjoms gada laikā 155 GWh. Elektrības nodrošinājums 50 000 mājsaimniecībām. Turbīnu augstums 152 m. Turbīnu ražotājs Vestas. **Būvniecības uzņēmumi** OŪ Nordecon Betoon sadarbībā ar Verston OŪ un AS Connecto Eesti.

2021. gadā enerģētikas grupa Utilitas, kas darbojas visās trīs Baltijas valstīs, iegādājās vēja parku attīstības uzņēmumu TCK, kas jau bija izstrādājis un saskaņojis vēja parka Tārgale projektu. Tajā pašā gadā tika sākta vēja parka būvniecības pirmā kārtā, veicot infrastruktūras sakārtošanas darbus. Jāatzīmē, ka Tārgales vēja parka detālplānojumu Ventspils novada dome apstiprināja 2011. gadā. Būvniecība tika sākta 2021. gada pavasarī un pabeigta 2022. gada vasarā. Investīciju kopējais apjoms ir 70 miljoni eiro. Iepriekšējā gada pavasarī Utilitas Wind iegādājās arī Grobiņas vēja parku ar kopējo jaudu 20 MW, kas pašlaik padara Utilitas grupu par lielāko vēja enerģijas ražotāju Latvijā. Arī Igaunijā Utilitas attīsta gan jūras, gan sauszemes vēja parkus, un pagājušajā vasarā tika sākta uzņēmuma pirmā sauszemes vēja parka būvniecība Igaunijā. Uzņēmuma mērķis ir palielināt savas ģenerējošās jaudas visā reģionā, un šim nolūkam tas sadarbojas ar valsti, pašvaldību, kopienām, ekspertiem, zemes īpašniekiem un citām iesaistītajām pusēm.

Kopš 2022. gada rudens Ventspils novadā Tārgalē darbojas šobrīd Latvijā lielākais un jaudīgākais vēja parks ar 14 turbīnām, aizņemot vairākus hektārus vietā ar augstu vēja enerģijas potenciālu. Tārgales vēja ģeneratoru parkā tika uzstādītas 14 vēja turbīnas ar katras jaudu 4,2 MW, kopā veidojot 58,8 MW. Kopējais paredzamais vēja ģeneratoru parka gada ražošanas apjoms būs 155 GWh, kas ir pietiekami, lai apmierinātu vairāk nekā 50 000 mājsaimniecību





gada enerģijas vajadzības, padarot šo parku par lielāko vēja ģeneratoru parku Latvijā. Vēja turbīnas piegādāja pasaulē vadošais vēja turbīnu ražotājs Vestas, un to maksimālais augstums ir 152 metri.

Projekta galvenais būvuzņēmējs bija uzņēmums OŪ Nordecon Betoon sadarbībā ar Verston OŪ un AS Connecto Eesti, kā arī tika iesaistīti vairāki vietējie uzņēmumi un apakšuzņēmēji.

Tārgales vēja parka attīstība notikusi vairāku gadu garumā, lai ne tikai pilnībā sagatavotu projektu, kuram Latvijā nav analogu, bet arī izstrādātu koncepciju ietekmes uz vidi mazināšanai, lai nenodarītu pāri ne cilvēkiem, ne dabai, ne dzīvniekiem un putniem. Tas ir izdevies, jo uzlaboti sākotnēji iecerētie tehnoloģiskie risinājumi, kas turklāt arī ir efektīvāki elektrības ražošanā. **Tārgales vēja parks būtiski palielinās vēja enerģijas īpatsvaru Latvijā, un tas ir arī nozīmīgs solis ceļā uz aktuālo enerģētikas, drošības un klimata izaicinājumu risināšanu Baltijas reģionā.**

Ieceres realizācija

Vēja parku būvniecības uzraudzība atrodas vietējo pašvaldību rokās, vērtējot tieši būvniecības sadaļu un darbu izpildes atbilstību projektam. Otra būtiskā vēja parku sadaļa ir elektriskā pieslēguma būvniecība, kas saistīta ar pārvades tīkla darbību un kas ir AS Augstsprieguma tīkls pārziņā.

Pirms reālo būvdarbu sākšanas jāveic noteiktas procedūras, kas





ietver projektēšanu, līgumu slēgšanu par zemes nomu ar īpašniekiem, bioloģiskās daudzveidības un vides ietekmes izvērtējums. Kā jebkurā civilās būvniecības projektā, svarīga ir arī grunts ģeoloģiskā izpēte un tās nestspējas aprēķini gan piebraucamo ceļu, gan pamatu projektēšanā.

Vēja parka būvniecību veic vairākos posmos. Pirmais no tiem ietver pievadceļu infrastruktūras izbūvi, kas nozīmē izbūvēt Latvijas apstākļiem ierasto grants ceļu ar noteiktu nestspēju, rēķinoties ar vēja ģeneratoru komponentu apjomu un svaru. Tas nav sarežģīts darbs, jo jāizmanto jau daudzviet zināma specifikācija un tehnoloģijas. Līdztekus šim būvniecības posmam notiek elektropārvades kabeļu montāža no katra vēja ģeneratora atrašanās vietas līdz vidēja sprieguma apakšstacijai. Atbilstoši grunts apstākļiem tiek aprēķināta vēja ģeneratoru pamatu konstrukcija – cik un kādu gabarītu pāļi nepieciešami un kāda lieluma jāveido pati pamatu betona plātne ar tērauda stieģrojuma konstrukciju. Vēja ģeneratoru piegādi, montāžu un uzstādīšanu veic paši ražotāji, kas pārzina visas uzstādīšanas tehnoloģijas nianšes. Uzņēmuma speciālisti un AST darbinieki kopīgi nodrošina vēja ģeneratoru pieslēgumu iekšējam elektroapgādes tīklam un apakšstacijai, veicot lielu skaitu testu programmu, lai precizētu drošas ekspluatācijas režīmus gan savām iekārtām, gan pārvades tīklam. Tārgales vēja parkā galvenie atbildīgie projektu vadītāji bija Igaunijas uzņēmumu pārstāvji, bet reālos darbus uz vietas veica Latvijas uzņēmumi.

Strauja energoapgādes drošības stiprināšana visai Eiropai šobrīd ir svarīgāka nekā jebkad agrāk. Vēja enerģijai Baltijas reģionā ir liels potenciāls, un tās attīstība ir vienlīdz svarīga gan klimata mērķu sasniegšanai, gan enerģētiskās drošības nodrošināšanai. Utilitas sper ātrus un ilgstošus soļus, lai būtiski palielinātu vēja enerģijas īpatsvaru, jo uzskatām, ka tas ir ātrākais un ilgtspējīgākais veids, kā reģionā panākt enerģētisko neatkarību. Redzam, ka rudenī atklātais Latvijā lielākais vēja parks būs pirmais no vēl daudziem, – stāsta Utilitas Group vadītājs Priits Koits (Priit Koit).

Sekmīgais projekta noslēgums ir devis uzņēmumam neatsveramu pieredzi vēja parku projektu īstenošanā.

– Veicot projekta saskaņošanas, projektēšanas, būvniecības, kā arī ekspluatācijas procesu, kā uzņēmums esam paņēmuši labāko no visām komponentēm. Tā ir neatsverama pieredze, kas padara mūsu tuvāko gadu nākotnes parku būvniecību ātrāku un vienkāršāku. Esam veiksmīgi iesaistījuši zemju īpašniekus, apkārtējos iedzīvotājus, pašvaldības un valsts institūcijas. Ar esošajām zināšanām un praktisko pieredzi dodamies tālāk Latvijas zaļās enerģijas potenciāla paplašināšanas virzienā, – atzīst Utilitas Wind valdes loceklis un vadošais projekta īstenošanas Renārs Urbanovičs.

Edgars Krasņikovs, Forma 2 valdes loceklis, inženierkonsultants, būvuzraugs:

– Uzņēmumam Forma 2 bija lieliska sadarbība ar sākotnējo Tārgales projekta ieceres radītāju – uzņēmumu TCK, kuru pārpirka un speciālistu resursus akumulēja uzņēmums Utilitas, lai ideju attīstītu tālāk un aizvestu līdz īstenošanas fāzei. Bet līdz tam tika organizēti vairāki iepirkuma konkursi un veikta projektēšana.

Tārgales vēja parka īstenošanas gaitā būvniecības un būvuzraugus, protams, satika izaicinājumi, kā tas vienmēr notiek apjomos neikdienišķu projektu realizācijā. Viens no izaicinājumiem bija vēja ģeneratoru piegādes loģistika, kas ietvēra paaugstinātu darba drošību, līdz sekunde precīzu procesu organizēšanu un transportēšanas grafika ievērošanu. Detaļu ievērojamie izmēri prasa savlaicīgu maršruta izstrādi un plānošanu. Jēdziens iespējams šajā objektā netika izmantots – visam iepļānotajam bija jānotiek plānotajā termiņā, kompromisi ar termiņiem nepastāvēja nevienā no būvniecības un pieslēguma elektrotīkliem posmiem. Ja termiņi tiktu kavēti, pasūtītājam tas radītu ekonomiskas sankcijas, līdz ar to zaudējums biznesam.

Lai arī galvenie būvuzņēmēji bija no Igaunijas, tomēr nepieciešamība pārzināt Latvijas būvniecības tirgu, normatīvus un standartus veicināja Latvijas uzņēmēju un speciālistu iesaisti, kopīgi veidojot starptautisku projekta īstenošanas komandu. Latvijas speciālisti nodrošināja projekta reģistrāciju digitālajā BIS platformā, būvdarbu koordinēšanu ar pašvaldības iestādēm un būvprojekta izmaiņu koordinēšanu likumā noteiktajā kārtībā. Dokumentu aprīte visa projekta realizācijas laikā tika nodrošināta specializētā būvniecībai pielāgotā aplikācijā – BAUHAB, ko nodrošināja Igaunijas uzņēmēji labākajā līmenī.

Forma 2 būvuzraudzības veikšanai piesaistīja speciālistus no tuvējiem novadiem – vispārceļniecisko darbu būvuzraugu, ceļu darbu būvuzraugu, vidēja sprieguma elektrotīklu instalācijas uzturēšanas darbu būvuzraugu, bet es kā grupas vadītājs koordinēju ikdienas veicamos uzraudzības darbus, un, protams, tika pieprasīta uzņēmuma Forma 2 ikdienai atbilstoša un pieņemta uzraudzības darbu kvalitāte.

Dažas tehniskas nianšes, kas apliecina ļoti augstās projektā ietvertās prasības. Balsta un ģeneratora montāžas milzīgais celtnis Latvijā iebrauca no Eiropas ar prasību izveidot plašu, nestspējīgu, absolūti līdzenu atbalsta laukumu darbam ar celtni. Pasaulē ir precedenti, kad celtna tehnika, konstatējot mazāko slīpumu atbalsta laukumā, dodas prom. Darba drošība ir pirmajā vietā, netiek pieļauti pat mazākie riski vai paviršības. Tārgales objektā celtna tehnika tika veiksmīgi uzstādīta, laukums bija absolūti līdzens, un bija iespējams veikt vispirms balsta staba, pēc tam jau ģeneratora un spārnu montāžu 150 m augstumā, tur atrodoties montāžas komandai. Visu vēja balsta elementu savienojumi tiek izpildīti ar skrūvēm. Taču! Tas nenozīmē vienkārši pieskrūvēt, ir tehnisko noteikumu procedūras apraksts, kas paredz, kādā kārtībā tiek skrūvēts, ar kādu spēku notiek skrūvju pievilkšana, kā tiek pārbaudīta savienojuma noturība, kā tiek marķēta pārbaude. Spārnus stiprina, kad tie ir horizontālā stāvoklī, un visu darbu laikā tiek kontrolēts vēja ātrums – tikko sensors celtna strēles galā konstatē vēju, kas pārsniedz atļauto, darbi jāpārtrauc. Starp citu, ja objektā tiek fiksēti pat mazākie negadījumi, piemēram, pakļupšana, paslīdēšana vai kas cits, ražotāji to analizē, un nākamajā produktā jau iestrādāti risinājumi, kas novērš konkrētā negadījuma risku. Pilnveides process norisinās nemitīgi. Moderns un tālredzīgs drošības piegājiens.

Interesanti, ka montāžu veica ārvalstu uzņēmums, kura pamatā ir latviešu speciālisti, kuri jau kādu laiku strādā uzņēmumā un savu maizi pelna ar vēja parku ģeneratoru montāžu Eiropas valstīs, kur vien tiek attīstīta atjaunojamo energoresursu iegūšana.

Pasūtītājs EB Liepāja.
Arhitektūras risinājumi un
būvprojekta vadība Arhitekta
G. Viksnas birojs, Gundars
Vikсна un Kārlis Frīdenbergs.
Būvkonstrukcijas Agris
Kukličs. Būvdarbi UPTK.

RAŽOTNE LIEPĀJAS KAROSTĀ

INĀRA APPENA
Publicitātes foto





Pilsēta pie jūras

Apstāklis, ka Liepāja atrodas pie Baltijas jūras un vienlaikus ir bijusi arī valsts robeža dažādos laikos un varās, ir diktējis savus noteikumus. Tāpēc tur izveidotajai kara ostai bija savs loģisks pamatojums. Kara osta ar sarežģītu fortifikācijas sistēmu jūras krastā tika uzcelta un ierīkota atbilstoši 19. un 20. gs. mijas priekšstatiem un vajadzībām Krievijas cariskās impērijas laikā kā savrupa, civilajiem iedzīvotājiem slēgta teritorija vienotā stilistikā ar dzīvojamām ēkām virsniekiem, ar kazarmām karavīriem, militārās apmācības skolām, hospitāli, cietumu, virsnieku namu saviesīgai dzīvei un katedrāli, izmantojot visas tobrīd pieejamās tehnoloģijas, ieskaitot ūdensapgādes un kanalizācijas sistēmu, kā arī kara ostai tika izbūvēta atsevišķa dzelzceļa līnija un elektroapgādes iekārtas. Forti jūras krastā pirms Pirmā pasaules kara gan tika uzspridzināti, tie ne reizi netika izmantoti.

Karostas piederība dažādos laikos

Pēc 1918. gada kara ostas teritorijā atradās neatkarīgās Latvijas armija, un teritorija kļuva atvērtāka arī liepājniekiem, uz ballēm virsnieku namā devās daudzas pilsētnieces. **Diemžēl padomju okupācijas periodā no 1940. gada līdz Latvijas neatkarības atjaunošanai tur saimniekoja padomju militārās struktūras, papildinot vēsturisko apbūvi ar nekvalitatīvi uzbūvētām tipveida paneļu ēkām. Teritorija bija pašpietiekama, slēgta pilsētiņa, kurā varēja iekļūt tikai ar īpašām caurlaidēm, tāpēc liepājniekiem šī vieta arvien šķitusi sveša un pilsētai nepiederīga. Šobrīd kara ostas teritorijā atkal atrodas Latvijas armijas militārie objekti, taču tā ir atvērta ikvienam un ieguvusi Karostas nosaukumu, īpaši daudz tūristu un apmeklētāju ir vasarās uz aptuveni 2 km garā Ziemeļu mola un vecajos fortos.**

Karostas degradācija un atjaunošana

Tik liela teritorija, kāda bija vēsturiskajai kara ostai, mūsdienā Latvijas armijai nav nepieciešama, un pēc padomju armijas aiziešanas daudzas vēsturiskās ēkas tika nolemtas bojāejai un nojaukšanai, veidojās degradētas vietas teritorijas ar krūmiem aizaugušiem graustiem. **Valsts nozīmes kultūras pieminekļa statuss ir piešķirts tikai trijām Karostas kompleksa ēkām - Jūras katedrālei, kas pieejama visiem, Virsnieku namam, kurā saimnieko Latvijas armija, un Liepājas Ūdenim piederošajam ūdenstornim, kurā šobrīd tiek aktīvi rīkoti mākslas pasākumi un rezidences. Tāpēc apsveicama ir ikviena iniciatīva, kas vēsturiskajām ēkām neļauj iet bojā un cenšas tās saglabāt.**

Industriālā zona Karostā

Karosta ietilpst Liepājas speciālās ekonomiskās zonas teritorijā, tāpēc Liepājas pašvaldība daļu no tās ir iecerējusi kā industriālo zonu - Industriālo parku, sakopjot degradētās teritorijas, atjaunojot un sagatavojot nepieciešamos inženiertīklu pieslēgumus vairākos kvartālos un piedāvājot šīs teritorijas apbūvei. **Viens no šādiem objektiem, kura projektā ir integrēts vēsturiskais mantojums, ir ražotne Zemgales ielā 11. Šeit bija saglabājušās divu Krievijas cara armijas virsnieku dzīvojamo ēku paliekas - būtībā grausti bez jumtiem, logiem, durvīm, pārsegumiem, tikai sienas. Ļoti bēdīgā skatā, tāpēc būvniecības gaitā iegūtais rezultāts pārsteidz gan ar grūti samērojamo apjomu līdzsvarojumu, gan vēsturisko detaļu atjaunošanas kvalitāti. Tā nav uztverama kā restaurācija, bet gan dažādu laikmetu kompilācija. Kāpēc gan nesaglabāt to, kas vēsturisks, vērtīgs un interesants, arī industriālā būvē, piešķirot tai individuālu un neatkārtojamu raksturu, kur būvobjektu kompozīcija veidota uz pretstatu principa, saglabājot un eksponējot vēsturiskās fasādes, kas kontrastē ar mūsdienām tipiskām taisnstūra apjoma sendvičpaneļu fasādēm.**





Plānojums

Pēc arhitekta Gundara Viksnas biroja izstrādātā projekta kompleksa plānojuma princips ir balstīts uz laikmetīgu izpratni par mūsdienīgu rūpnīcu, tās biroju un personāla telpām. Projekts paredzēja vienu no esošajām ēkām saglabāt, atjaunot un izmantot pilnībā, izvietojot tajā administrācijas un personāla telpas, bet no otras saglabāt tikai divas ārsienas pret Zemgales un blakus esošās Beverīnas ielu, tās daļēji iekļaujot jaunās rūpnīcas ražotnes būvapjomā, kas izvietots gar Beverīnas ielu visa kvartāla garumā. Galvenā ieeja kompleksā ir caur atjaunotās ēkas galveno ieeju, tā paredzēta biroja administrācijai un apmeklētājiem, bet otra – rūpnīcas darbinieku nokļūšanai personāla telpās. Pie abām ieejām izvietotas autostāvvietas un atbilstoši labiekārtojuma elementi. Ražotnes apgāde un kravas automašīnu piebraukšana paredzēta no pagalma puses, kas viscaur nožogota, taču visas teritorijas nožogojums ir projektēts tā, lai biroja ēka būtu publiski pieejama no ielas puses. **Biroja ēkas plānojuma principi atbilst mūsdienīgai funkcijai, tās vēsturiskais plānojums nav saglabāts. Pirmajā stāvā izvietotas personāla gērbtuves, pašapkalpošanās ēdnīca un ēkas galā savienojums ar rūpnīcas korpusu un ieeju ražotnē. Otrais stāvs paredzēts rūpnīcas administrācijai, un jumta stāvā, kur nedaudz paaugstinātas jumta konstrukcijas, izvietots veidņu rasējumu projektētāju grupas birojs.**

Ēkas koptēls

Kompleksa biroja daļas vēsturiskajām fasādēm kvalitatīvi atjaunotas visas detaļas – dzegas, sienu rustojums, ķieģeļu mūris, mūra šuves, logu un durvju dekoratīvās apmales, sandriki virs ailām. Šie darbi veikti mūsdienīgos materiālos un tehnoloģijās, ir saglabāta tikai šo detaļu ārējā forma, lai iegūtu atbilstošu kopskatu. Ieejas durvis pēc vēsturiskajiem paraugiem darinātas no koka, logiem izmantoti alumīnija rāmji, to dalījums izstrādāts pēc analogiskiem, laikmetam atbilstošiem principiem un proporcijām. Vēsturiskās ēkas jumts nedaudz paaugstināts, bet virs masīvās dzegas izvietota šaura stiklojuma josla. Ražotnes apjoma melno fasādi šķēļ vertikālas stiklojuma joslas un vertikāli sarkana skārda ielaidumi, piešķirot milzīgajām plaknēm pat zināmu eleganci.

Ražotnes interjers

Biroja telpu interjerā arī izmantots krāsu un faktūru kontrasts – vietām atstātas sarkanā māla ķieģeļa sienu konstrukcijas bez papildu apdares, atsedzot skatam sākotnējo substanci, savukārt pārējās sienas krāsotas klasiski baltas, ļaujot izcelties vēsturiskajai daļai. **Durvis uz biroja telpām lielākoties ir no rūdīta stikla, un neuzkritoši, vienkāršas formas gaismekļi**



Zigurds un Sandis Kirhneri

piemeklēti atbilstoši interjera noskaņai. Kā vēsturiska liecība saglabāta esošās ēkas gala fasāde ražotnes telpā, parādot ēkas likteni caur dažādu laiku uzslāņojumiem. Plašajā, ražošanai paredzētajā telpā grīdas sedz pelēks betons, sienas ir gaiši krāsotas, kā arī ierīkots darba procesam nepieciešams spožs apgaismojums. Visas telpas ir gatavas pildīt savas funkcijas.

Industriālā parka nākotne

Karostas Industriālajā parkā jau atrodas dažas pirms pāris gadiem uzbūvētas rūpnīcas, kuru celtniecībā izmantotas ļoti vienkāršas konstrukcijas un materiāli, savukārt 2022. gada beigās ekspluatācijā nodotā ražotne ir pirmā, kurā vēsturiskais sapludināts ar mūsdienīgo, parādot gan pasūtītāja gaumi un iespējas, gan būvnieka prasmju un atbildības līmeni. To var uzskatīt par pozitīvo piemēru citiem investoriem, kuri gatavi atkāpties no ierastās pieticības un būvēt vizuāli interesantas un atšķirīgas ēkas. Tā, piemēram, savu kārtu gaida līdzās esošā unikālā zirgu manēža.

Sandis Kirhners, UPTK projektu vadītājs:

– Liepājas Karostas teritorija, pateicoties pasūtītājiem, kuri saskatījuši vietas attīstības potenciālu, pamazām atplaukst. Ne visu un ne vienmēr iespējams saglabāt, bet tādos gadījumos tiek piedāvāta nolasāma vēstures artefaktu un moderno formu līdzaspastāvēšana. Kā reiz viens no sadzīvošanas piemēriem ir jauna, neitrāla arhitektūras risinājuma un melnas fasādes rūpnīca Karostā, kurā integrēts 19. gs. vēsturiskais apjoms ar izbūvētām biroja telpām. **No autentiskās substances apjoma un 8 fasādēm bija iespēja saglabāt 6, kuru ķieģeļu mūra ar dekoriem un rustojumu izbūve savulaik veikta pamatīgi, bet, protams, pēc tik ilga laika vērtīgā spožuma atjaunošanai tomēr bija nepieciešams cītīgs un rūpīgs UPTK meistarū veiktais remonts.** Aizmugures daļā melnais rūpnīcas apjoms atsvaidzināts ar papildu vertikālām skārda detaļām. Izvēloties šīm detaļām gan garumu, gan ritmu, gan melnu un sarkanu krāsu, panākta dinamika.

Gundars Viksna, arhitekts:

– Man šķiet, rezultāts ir tāds, kādu iztēlojos. Labi apzinājos, kāda kritika mēdz sekot šādiem projektiem, bet mana rīcība bija ļoti pragmatiska – jāmēģina saglabāt to, kas vērtīgs. Sarežģītākais bija pārvarēt sevi, zināt robežu – ko upurējam, ko saglabājam. Būtībā sakārtojām to, kas bija dabā redzams. Esmu, manuprāt, radījis precedentu Liepājā, kā var būvēt rūpnīcas ēku.



Objekta baneris vēstīja: ēkas fasādes vienkāršota atjaunošana. **Arhitektu birojs** MG arhitekti. **Būvuzraugs** E. Ziverts. Darbu **pasūtītājs** Gunita Bite un būvuzņēmējs SIA E7 Edgara Jakobsona personā, darbus uzsākot, izvēlējās komplicētāku apdares atjaunošanas konceptu.

AR PINCETI SMILŠU KAUDZĒ...

Apdares darbu konsultants
(viņš arī skribents)

GUNDARS PLEŠS

Foto E. Jakobsons, G. Plešs,
G. Bites privātarhīva materiāli



Vēsturiska atkāpe un dažī secinājumi

1934.

gadā būvētās ēkas pasūtītājs bija Alvine Ziemeļis, kā arhitekts tika pieaicināts **Valters Dambrāns. Arhitekts 20. gs.**

30. gadu otrajā pusē iesaistījās un guva godalgas vairākos prestižos valsts pasūtījuma projektu konkursos, piemēram, jaunā Kara muzeja ēka, Finanšu ministrija Vecrīgā u.c., palikdams pussoli iepakaļ citiem talantiem. Varbūt iemesls bija apzināta izvairīšanās no tā brīža konjunktūras, tomēr V. Dambrāns nav pieskaitīts funkcionālisma korifeju listei. BET. Kā norāda arhitekts P. Blūms*, ēkas (Nometņu 10) arhitektoniskās kvalitātes vērtējamas kā labs latviešu funkcionālisma skolas paraugs. Tā simbiozē ar T. Hermanovska teicamo projektu (Nometņu 9) veido vienu no retajām funkcionālisma daudzstāvu apbūves grupām Pārdaugavā.

Aplūkojamā ēka izvietojas Slokas un Nometņu ielas sadūrā. Stūra nošķēlums un uz Slokas ielas pusi izvirzītās ēkas daļas spēcīgais izvirzījums – erkers (?) – veido Nometņu ielas apjoma dramaturģiju, ko paspīlgtina 1. stāva vitrīnu skatlogi. Nošļauptajā stūrī novietota viena no ieejām tirdzniecības telpās. Īpatns optiskais efekts, raugoties uz ēkas Nometņu ielas fasādi ieslēpi, – stāvi it kā kārtojas ar atkāpi. To pastiprina arī t.s. drempeļstāva jeb bēniņu daļas fasādes iedziļinājums Slokas ielas pusē. Arī citos V. Dambrāna projektos vērojams zināms dinamiskums.



Ēka 2023. g. martā. Uz Slokas ielas fasādes daļēji nolasāms tonālais risinājums – monohromija. Oriģinālie terakota krāsas logi paspīlgtinātu ēkas diskreto dekoratīvīti. Tie nomainīti kampanveidā.

Jāatzīmē, ka arhitekts sākotnēji bija izstrādājis vairākus fasāžu risinājuma priekšlikumus, t.s. idejiskos pirmprojektus, kuru būtiskākā atšķirība bija tieši ēkas stūra noformējums un logailu izvietojums šajā zonā.

Stūra noformējums pārējo 3 stāvu līmenī ir savdabīga šī nama vizītkarte (arhitekta izmantotā paņēmiena ietekmes vai analogi būtu dziļāk pētāma tēma). Satuvināto logailu atdalošā stūra elementa apdarē izmantots vara/kapara skārds. Tas noformēts ar šaurām, plastiskām joslām, kuru ritms sakrīt ar logu šķēršļu augstumu.

Abās fasādēs ar plastiskajiem lentveida izvirzījumiem mēģināts panākt uzsvērtu horizontalitāti.

Horizontalitāte uzsvēta arī ārdurvju risinājumā. Slokas ielas ieejas durvīm uz dzīvokļiem pildīnu vietā iestrādāts stiklojums ar slīpētām skaldnēm. Aiz tām vestibīla un kāpņu telpas interjeri un izmantotie elementi paģēr konkrētā arhitekta rokraksta uztaustīšanu. V. Dambrāns zināms kā galdniecības, interjeru detaļu autors savos objektos un sekmīgs mēbeļu dizainers padomju periodā.

Pārdomas un jautājumi

V. Dambrāns savdabīgā veidā izrādījis respektu Nometņu ielas pretējā pusē esošajai ēkai. Arhitekta projektā pret Slokas ielu vērsta fasādes izvirzījuma aprīses citē T. Hermanovska realizēto ēkas daļas risinājumu. Sākotnējo V. Dambrāna konceptu realizācija veidota vēl ciešāku sazobi ar T. Hermanovska projektēto namu.

Pēdējām oriģinālo logu daļām tika veikta krāsu slāņu zondāža. Logu vērtnes bija nomainītas jau 20. gs. 50.–60. gados. Konstatētais sākotnējais tonis, protams, patīkami pārsteidza, lieku reizi atgādinot par šī stila ēku krāsainajiem uzplaisnījumiem. Lineļļas krāsojums ir nedaudz intensīvāks par terakotu (NCS 2040-Y60R) un, iespējams, sa-saucās ar stūra elementu jauno kapara lokšņu krāsu. Pēckara periodā, logus remontējot, sākotnējais tonis respektēts, tos pārkrāsojot tikai nedaudz tumšākus. Varam tikai minēt, vai arhitekts bija paredzējis kapara elementu zaļgano sūbējuma toni kā ēkas papildu dekoratīvu akcentu tveramā nākotnē.

Toņu atšķirība pēc pusgadsimta pilsētas sodrējiem bija grūti nolasāma. Arhitekta iecerētā koloristika, nosacītā polihromija pilnīgāk atklājās, veicot pirmos fasādes mazgāšanas darbus. Ēkas fasāžu mākslinieciskajā noformējumā izmantots diezgan savdabīgs pa-ņēmiens – vienā objektā savietojot it kā divus stāstus. Katra fasāde veidota ar nedaudz atšķirīgu tonālo risinājumu jeb reversu toņu sa-līkumu, atrodot arhitektam vien zināmas pārmijas vietas. Patiesībā izmantots monohroms, kā atskaites punktu ņemot ķieģeļoranžo (logu) toni. Koloristika variēta ar melnā toņa palīdzību. Tumšā un gaišā attiecības jau ieskicētas 1933. gada fasāžu metos.



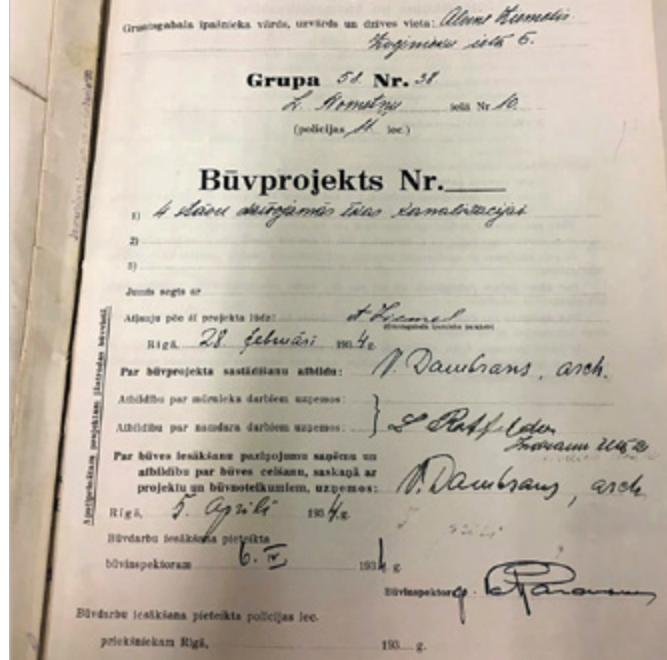
Ēkas stūris ar oriģinālā iestrādātā kronšteina daļu un dekoratīvais elements ar kapara skārda apdari. To ieskaujošie logi – improvizācija ar varu atsauci uz oriģinālajiem logiem.



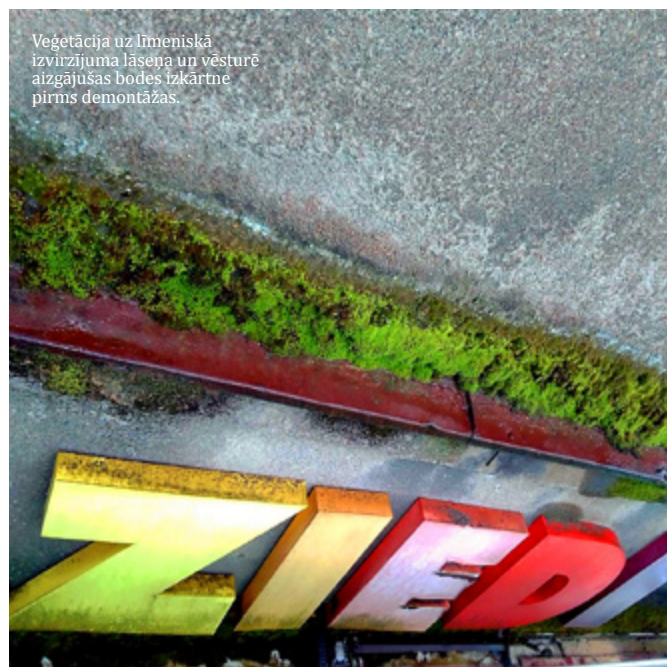
Metāla, dubultā T profila švelleru lietojums oriģinālās konstrukcijās ieprogrammējis zināmus fasādes destrukcijas procesus. Uz šādu dimensiju švelleriem notikusi palaušanās visu izvirzīto ēkas daļu kontekstā.



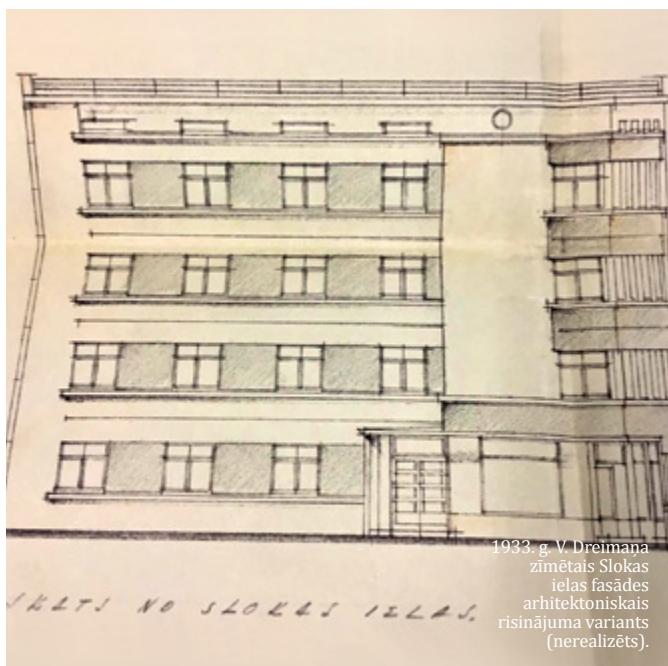
Originālā loga (zudis) aplodas daļa. Vērtne ar lāseni no jaunāka perioda.



Originālais ventilācijas atveres noformējums fasādē. Cinkots perforēts metāls.



Veģetācija uz līmeniskā izvirzījuma lāsenā un vēsturē aizgājušas bodes izkartne pirms demontāžas.



1933. g. V. Dreimāna zīmētais Slokas ielas fasādes arhitektoniskais risinājuma variants (nerealizēts).



Sagatavotā atlasīto šķembu sastāva vizuāla piemērisana uz oriģinālās plaknes, t.s. rozā variants, bez melnajiem graudiem.



Sienas fragments ar oriģinālo apdari un lokālajiem labojumiem/ielāpiem. Precīzs un komplicēts darbs, jo kaļķu java līp negribīgi.



Izvirzītās ēkas daļas jumta segums pret Slokas ielu. Ielāpi un vēl nesakoptais bēniņu stāva iluminators.



Jaunizgatavoto skārda detaļu montāža, zonā virs galvenās ieejas. Izgatavota pēc vēsturiskā analoga.

Slokas ielas fasādē dominē gaišie laukumi. Starplogu daļu tumšā tonalitātē pastiprina ēnojumu. Koloristikas risinājums palīdzējis uzirudināt Slokas ielas fasādes nosacīto monotonumu (sākotnēji fasāde projektēta bez vitrīnu perforējumiem, ar dzīvojamo telpu logiem).

Nometņu ielas fasādes izvirzītās līmeniskās joslas veidotas vizuāli smagnējākas, un tas paspīlgtina ēkas koptēlu.

Par un ap apdari

Ēkas apdarē izmantots cēlapmetums, visai rets fasāžu noformējuma veids Rīgas arhitektūras kontekstā. Tā ir vairākslāņu fasādes garoza ar smalkni jeb smalkām granīta šķembām, kas vizuāli atgādina zāgēta akmens virsmu. Resursu izteiksmē tas nav salīdzināms ar klasisku fasādes apmetumu un krāsojumu.

Ēkas mūris celts no tradicionālajiem dzeltenajiem Pierīgas ražotņu ķieģeļiem. Esošais pamatapmetuma kārtas biežums svārstās – vietām 1 cm, citur līdz 3 cm. Tas saistāms ar nelīdzenajām, steigā (?) mūrētājām sienām, atvēlot apmetējam pārmijnieka lomu.

Horizontālās joslas vizuāli paspīlgtinātas ar plastiskām pakāpjveida starpdzegām, gropēm u.c. elementiem, kas apdarnieku darbu padarīja komplicētāku.

Oriģinālajā šķembu sastāvā, šķiet, apzināti iekļautas gaišas vizlas (marmora?) drumsļas. Lai gan to daļa ir procentuāli neliela (~3%), attiecīgā slīpā saules apgaismojumā tās veido diskrētu, vizuālo efektu.

Laiku pagēroša izrādījās atbilstošu maltu un kalibrētu granīta šķembu sagāde. Tās iepirkta vairākās ražotnēs – Saulkalnē un firmā Sakret.

Kādā gatavā mix sastāvā tika konstatēta gaišas frakcijas (dolomīta?) graudu klātbūtne. Tie noteikti bojāja pseidogranīta izskatu un neatgriezeniski reaģētu uz atjaunojamo virsmu finālā apstrādi. Piedevu kancelešanu varēja veikt tikai ar pincetes, trenētas acs un nervu palīdzību. Tika pārslasīti n-tie spaiņi smalko šķembu.

Būtiska sagatavošanās darbu sadaļa – maksimāli precīzi noteikt un uzjaukt virskārtas sastāvu tonālos paraugus atbilstoši esošajiem analogiem. Tos sagatavot uzņēmās tēlnieks K. Strauts. Tika sagatavoti vairāk nekā desmit kontrolparaugi ar sastāva aprakstiem, līdz ieguva rezultātu, vizuāli maksimāli tuvu oriģinālajam. Konstatētais tumšākās tonalitātes granīta drumsļu salikums un attiecības – 6 daļas (sarkanīgas) : 4 (melnas) : 0,4 (pelēkas). Gaišajām ēkas daļām sastāva proporcijas atšķirīgas, bez melnās drumsļas piejaukuma.

Specifiskie apdares darba paņēmieni tika apgūti turpat uz vietas objektā, piesaistot apdarniekus ar zināmu pieredzi. Apmetēji zeļļu gadus bija spiesti pieveikt pāris dienās.

Strikti tika ievēroti jau aprobēti un vēsturiskās celtnieku rokasgrāmatās dotie darbu apraksti ar materiālu, sastāvu norādēm un iestrādes metodēm, secību. Metodikas iztirzājumi vīdēja gan meistaruru telefonos, gan foliantos objektā pie sienas un pieaicinātā būvžandarma portfeli.

Neuzskaitīsim visus obligātos darbu apstākļu nosacījumus – nesaules laiku, siltu pavasari, vēsu vasaru u.c. būtiskas lietas.

Pamatkārtā tiek uzstrādāta atbilstoši klasiskiem apmetēju darba paņēmieniem, ieskaitot virsmu piesātināšanu ar ūdeni, lai nodrošinātu saķeri starp slāņiem. Apmetuma javas sastāvs ir blīvāks un cietāks, nekā būtu nepieciešams tradicionālam kaļķa apmetumam. Pamatslānim izmantots augstas kvalitātes kaļķis, ko ražo pašmāju uzņēmums. Treknā kaļķu pasta noorientēja uz recepšu liesāko galu. Virsmas kvalitāti – gludumu – nosaka tieši pamatkārtas izpildījums.

Lokālo labojumu un oriģinālā apmetuma saduras tika veidotas precīzi līmeniski vai vertikāli, pēc ielāpu principa.

Smalknes līmējošais sastāvs tiek papildus ietonēts ar pelēku pigmentu (vēsturiski – sodrējiem) kā nodrošinājums, lai neveidotos nodevīgi pleķaini laukumi. Arī pēdējā slāņa smalkne tiek sajaukta ar 1/5 daļu tonēta cementa krējuma. Šķembas tiek iestrādātas – iespiestas – plānajā cementa pastas slānī. Metodoloģija paredz šķembu papildu pieblīvēšanu. Pēc konkrēta laika virsma tiek skalota. Finālā, kā to paredz tehnoloģiskais process, fasāde tika kodināta. Kodinātāji nedrīkst tecēt. Tas veido nodevīgas svītras uz zemāk esošajiem laukumiem. Seko pastiprināta skalošana, kas ir būtiska procesa sastāvdaļa, lai maksimāli attīrītu virsmu un neitralizētu kodinātāja iedarbību.



Apdares fināla retuša līmējošā sastāva lokālajiem pleķiem.



Sakopta un novietota atpakaļ 20. gs. 30. gadu ielu izgaismojuma elektrības sadales kārbā, arī notekcauru revīzijas un citi būvapkalmi. To autors – kalējs P. Koroljs.

DAŽI FAKTI

- Arhitekts P. Blūms sagatavoja rekomendācijas un deva ievirzi fasādes renovācijas koncepcijai.

- * Ar G. Bites ģimeni saistītā M. Bērziņa pirms kāda laika sakopa ielas pretējā pusē esošo korifeja T. Hermanovska projektēto ēku (Nometņu 9).

- Ēkas noformējumā izmantota stilam gandrīz obligāta atribūtika – apaļš logs. Tas paslēpts antresola stāvā. Loga iluminatora it kā nejaušais novietojums attaisnojas skatā no Slokas ielas pretējās puses. V. Dambrāns, tāpat kā vairāki laikabiedri, piemēram, E. Bēthers, A. Klinklāvs, A. Karrs u.c., improvizēja ar šo elementu, piemeklējot tam reizumis asprātīgu, bet funkcionāli pamatotu novietojumu.

- Arhitekts nav uzstājis starpdzegu nosedzošo lāseņu un palodžu veidošanai no kapara. Tās izgatavotas no cinkota skārda un uz fasādes iezīmējas kā akurātas, pelēkas joslas. Uz skārda krāsojums nav konstatēts, tikai vēlākos remontos palodzes kopā ar logiem krāsotas brūnsarkanos toņos. Skārda daļu erozija norāda uz ēkas būvniecībā izmantotā materiāla kvalitāti. Iespējams, vairs nav izmantots augstākās raudzes Emu Brand (t.s. strauss) zīmols, kurš tolaik Latvijas būvmateriālu tirgū jau bija deficīts.

- Mūsdienās nu jau par reliktu kļuvušās palodzes ar specifisko, noapaļoto malas noslēgumu tika izgatavotas uzņēmumā Namsaimnieks Limbažos. Jaunizgatavoto detaļu montāžu, salāgošanas un skārda pieprotežēšanas darbus veica Smiltenes Saules Jūmti skārdnieki. Skārda joslu bojājumi nebija tik būtiski, cik to zudumi, mainot plastikāta logus. Vietumis veikta jauno, pēc dzīvokļu īpašnieku iniciatīvas uzstādīto logu un piekomplektēto palodžu un vēsturisko repliku salāgošana, kas ir tālu no ideāla, jo modīgais palodžu knābis vizuāli veido nodedvīgi asu ēnojumu.

Pēc rezultāta vizuālā izvērtējuma talkā nāca retuša, lokālu sektoru piestrāde ar otu un sārmmizturīgiem pigmentiem. Darbus veica stājglezniecības restauratore J. Besedska.

Fasādes papildus apstrādāt vai neapstrādāt ar dažādu cilmju aizsargkārtu – tas paliek atvērts jautājums.

Arhitekta mākslinieciskā iecere ir atšifrēta ~90%.

Pilnīgai precizitātei būtu nepieciešamas papildu zondāžas un analīzes vēl nerenovētajā ēkas daļā Slokas ielas fasādei, it īpaši 1. stāva līmenī, kā arī oriģinālo ieejas durvju izpēte.

Pilnīgāka ēkas koloristikas vizualizācija mūsdienās iespējama tikai iztēlē, ko nosaka neritmiski nomainīto PVC logu šokolādes tonis un to gaudenā detalizācija.

Pēc atjaunošanas fasādēm saglabāja aptuveni 80% ēkas respektablās oriģinālās apdares. **Apmetums noņemts tikai vietās, kur konstatēti būtiski atslāņojumi vai nekvalitatīvi pielabojumi. Panākt fasāžu apdares viendabīgu toni ir gandrīz neiespējami. Virsmas dzīvīgumu veido gan šķembu sajaukšanās, gan līmslāņa tonis, oriģinālie, daļēji erozijas skartie laukumi un citi faktori. Minētie darbi (I posms) skāra Nometņu ielas un daļu Slokas ielas fasādes. Renovācijas projekts paredzēja perforēt arī vairākas logailas 1. stāva līmenī, papildinot vitrīnu virknējumu.**



Metāla siju montāža, Nometņu ielas fasādē – vietā virs jauno vitrīnu perforācijas zonas.

Ruukki® Firewall Sistēma

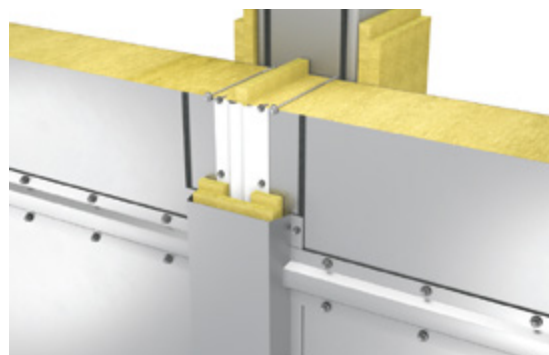
Cilvēku un ēku drošība.

Ārsienām un starpsienām izstrādāta triecienizturīga ugunsdrošības nodalījumu sienu konstrukcija. Ideāls risinājums ēkām, kurās ir nepieciešami noturīgi ugunsdrošības nodalījumi. Ruukki® Firewall ir izmaksu ziņā efektīva sistēma, jo tā ir viegla un ātri montējama.

Lasīt vairāk: ruukki.lv/firewall

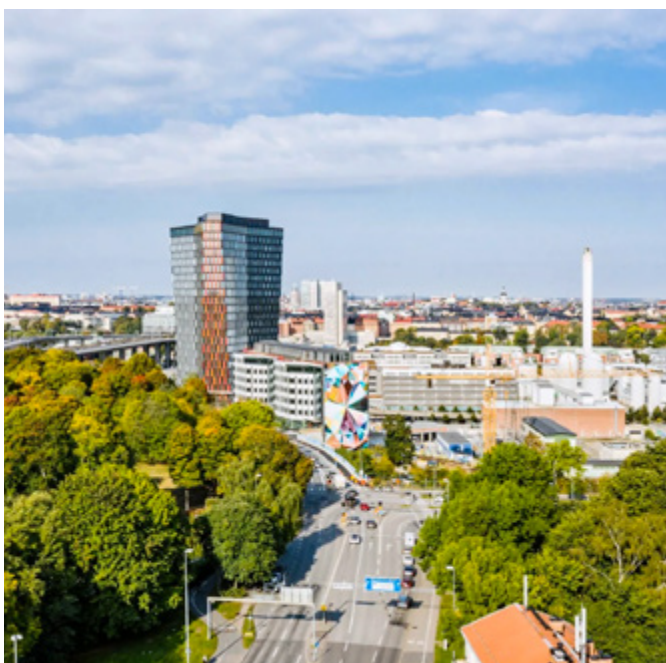


Nolasīt QR kodu, lai ātri
piekļūtu Ruukki® Firewall lapai.



Ruukki® Firewall paneļiem ir pieejami divi biezumi: 200 mm un 230 mm. Sistēma atbilst EI-M 90 prasībām (līdz 7,5 m gariem laidumiem) un EI-M 120 prasībām (līdz 6 m gariem laidumiem).

RUUKKI SENDVIČPANELĪ





Ainārs Binders,
RUUKKI tirdzniecības pārstāvis:

RUUKKI speciālisti seko līdzi vadošajām tendencēm arhitektūras jomā, tāpēc ir iespēja atbildēt ar produktiem un to tehniskajiem mezglēm arhitektu ļoti daudzveidīgiem pieprasījumiem, estētikai un funkcijai. Arhitektiem ir stila vīzijas – RUUKKI gādā par tehnisko izpildījumu un risinājumiem atbilstoši arhitektu idejām. Visi risinājumi pieejami arī BIM objektu datubāzē, līdz ar to ērti integrējami arhitektūras projektu 3D rasējumos. Par jebkuru jautājumu ir saņemama arī RUUKKI speciālistu tehniskā konsultācija gan attālināti, gan uz vietas objektā. Moto – maksimāli precīzi nodrošināt arhitektu idejas īstenošanu.

Fasāžu izbūvei kā piemēroti tiek rekomendēti sendvičpaneļi nSPB WE Energy, kuru pieejamie biežumi ir 150–230 mm un iespējami daudzveidīgi virsmas profilējumi. Ar sendvičpaneļu arhitektūras risinājumu realizāciju vislabāk iepazīties īstentajos objektos, kādi ir gan Latvijā, Igaunijā, Lietuvā gan citviet Eiropā.

Ar precīzām un Ruukki specifiskajām ražošanas pielaidēm un rūpnīcā uzstādītajiem papildu blīvējumiem paneļu savienojumos Ruukki® Energy paneļu konstrukcija ar savām šuvēm veido ļoti hermētisku risinājumu. Pildījumu veido nedegoša un videi draudzīga minerālvate ar zemu siltumvadītspējas koeficientu, kas piešķir šim panelim ļoti labas siltumizolācijas īpašības. Precīzi nogriezts pildījums uzlabo paneļa šuves hermētiskumu un nodrošina labu skaņas izolāciju. No šiem Ruukki sendvičpaneļiem veidotās ēku norobežojošās konstrukcijas nodrošina visaugstāko drošības līmeni ugunsgrēka vai viesuļvētras gadījumā.

Jumta konstrukcijas izbūvei veiksmīgs risinājums ir RUUKKI produkts nesošā profilloksne T130M-75L-930 ar iespēju augstas izturības tēraudam veidot papildu mikroprofilējumu profila augšējās un apakšējās sienīnās, ko var pielietot, piemēram, noliktavu, iepirkšanās centru un sporta arēnu nesošo jumtu izbūvē. Mikroprofilējums paaugstina profillokšņu nestspēju, kā rezultātā tiek ietaupīts arī izejmateriāls, jo tagad, lai nodrošinātu to pašu nestspēju, tiek izmantota plānāka nesošā profilloksne ar mikroprofilējumu. Nesošā profila T130M nestspēja ir pārbaudīta testos un apstiprināta. Testu rezultāti ir parādījuši, ka slodzes nestspēja ir par 20% augstāka nekā parastajām T130 nesošajām profilloksnēm no līdzīga izejmateriāla. **Konkrēti T130M profilloksne tagad pieejama no augstas izturības tērauda (high strength steel).**

Jumta nesošās profilloksnes ir paredzētas izmantošanai dažādās nozīmes ēkās kā nesošais jumta klājs. Tās var tikt izmantotas kā ārsienu apšuvums, starpstāvu konstrukcijās un arī kā paliekošie veidņi monolītajos dzelzsbetona pārsegumos. Nesošo profillokšņu dimensionēšanai izmantojiet Ruukki izstrādāto programmatūru Poimu.

Katram projektam individuāli RUUKKI speciālisti veic slodžu aprēķinus, iekļaujot visus normatīvos norādītos drošības koeficientus. Patīkamā ziņa – bieži vien pēc RUUKKI veiktā precīzā aprēķina tiek optimizētas izmaksas un materiālu daudzums, salīdzinot ar sākotnējo projekta risinājumu, un iegūstami visprecīzākie un drošākie risinājumi.



Skats no izstādes
Hormonija, 2020. gads.
Foto Jānis Deīnats.



LATS PAGĀTNEI, ZIRGS NEZINĀMAI NĀKOTNEI

INĀRA APPENA,
mākslas vēsturniece, foto Gļebs Panteļejevs
un Komunālā pārvalde arhīvs

Gļebs Panteļejeva
skulptūra
Lielais. Nezināmais.
2015. gads, bronza.
LNMM kolekcija.



Gļeba Panteļejeva
veidots vides objekts –
piemiņas zīme nacionālajai
valūtai latam. Atklāts
2023. gada janvārī Ventspilī,
līdzās Livonijas ordeņa pilij.

Tavs pēdējais darbs publiskajā telpā ir vides objekts Ventspilī, kas veltīts Latvijas Republikas naudas zīmei un tiek saukts par pieminekli latam. Ko mēs vispār saprotam ar vārdiem pieminekļi un vides objekts? Un kāpēc tieši lats ar lasi?

Lai saprastu atšķirību starp vides objektu un pieminekli, es meklētu analogiju ar kino. Ir dažādi žanri – ir vēsturiskā drāma, ir psiholoģiskais trilleris, komēdija, melodrāma, kino ir bezgala daudz žanru. Tēlniecībā ir mazāk, tomēr arī pastāv dalījums, ka ir ļoti nopietni nacionālās nozīmes pieminekļi ar ideoloģisko, filozofisko slodzi un saturu, ir skulptūras, kas arī kaut kādā veidā saistītas ar vēsturiskajiem notikumiem un personām, bet kas nav pieminekļi tiešā nozīmē. Ir dekoratīvie darbi, un ir tādi, kā lai saka, es neteikšu – izklaides kino, piemēram, piedzīvojumu filma. Un lasis ir, ja es meklētu analogiju ar kino, piedzīvojumu filma. Gunārs Astra – tā ir vēsturiskā drāma, bet lasis – piedzīvojumu filma. Piedzīvojumu filma nenozīmē, ka tā ir absolūti lēta izklaide, jo tāda viņa nav. Ja mēs paskatāmies Serdžio Leones vesternus, tās ir piedzīvojumu filmas, bet tām ir arī ļoti nopietns fons un saturs.

Kāds tad ir tavs piedzīvojums ar lasi?

Lats, no vienas puses, emocionāli skatoties, – lasis ir pirmā nauda pēc 1991. gada, kad es, paņēmot to rokā, sapratu, ka mēs tagad tiešām esam valsts, jo ar repšīkiem vēl tās sajūtas nebija, tās bija tādas pastmarkas – papīriņi. Es paņēmu rokās lasi un pieclatnieku (es to ļoti labi atceros, ka pieclatnieks bija tūkstotis, tos vēl saucām par štukām, nevarējām pāriet, ne pieci lati, un lasis bija 200 rubļi), un tad es sapratu – viss, rubļiem beigas, tagad ir šitais. Tie bija ļoti nozīmīgi, par latu varēja daudz ko nopirkt. Tāpēc man ir nostalgisks fons tai idejai. Tāpēc es arī piegāju tēmai mazliet kinematogrāfiski, tā ir kustība, tā nav vienkārši piemiņas zīme – stabila un stacionāra, un vienlaikus patētiska, un varbūt nostalgiska. Pašā darbā nostalgijas nav, tā ir mana iekšējā sajūta, iekšējais stāvoklis, pašā darbā ir vēsturiskais piedzīvojums. Lasis lec, viņš ir padarījis savu darbu, izpildījis savu misiju, kas bija neiedomājami svarīga, jo pirmajai naudai – latiem – bija nozīme ne tikai ekonomiski, bet arī mentāli. Tas ir ne mazāk svarīgi. Jo, kad mēs izgājām no Padomju Savienības, ja toreiz mums uzreiz ieviestu eiro, tad mums būtu tāda mazliet frustrācija. Ja mēs no rubļiem pārslēgtos uzreiz uz eiro, no vienas svešas naudas uz citu svešu naudu, mums būtu šī sajūta. Bet mums bija posms, kad bija lats, un tajā brīdī mēs pilnīgi apmierinājām savu pašpateikamības tieksmi un tad viegli pārgājām uz eiro, jo mums jau bija pieredze, un latīņš – viņš vienmēr paliks mūsu sirdīs. Es paņēmu tieši lasi, un man pat pārmeta un jautāja – kāpēc lasi? Konkurss bija izsludināts sakarā ar gadadienu, kad 1922. gadā no Šveices kaltuves caur Ventspils ostu

tika ievestas pirmās divlatnieku monētas. – Tie bija divlatnieki, kāpēc tu lasi uztaisīji? Bija pat mēģinājumi apstrīdēt, ka nolikumā rakstīts par vienu naudu, bet uzvarēja projekts, kas ir cits. Taču tas neiztur kritiku, jo lats tomēr ir plašāks jēdziens.

Lata piemiņas zīmes ideja ir tāda – darbs ir izdarīts, misija ir izpildīta, un lasītis aizpeld prom brīvajos ūdeņos un atstāj, nodod stafeti eiro. Tas par piedzīvojumu runājot, kāpēc es pieminēju piedzīvojumu filmu. Tā kā Serdžio Leones filmās vientuļais kovbojs kaut kur aizjāj saulrietā, un skan Enio Morikones mūzika.

Iepriekšējā gadā tapis arī pieminekļi Gunāram Astram.

Jā, tas ir kas pilnīgi pretējs. Kopīga varbūt ir vienīgi pieeja formai kā tādai. Tā vairāk ir profesionālā virtuve, jo man ir savi kritēriji, un es, strādājot jebkurā tēmā, netieku vaļā un arī negribu tikt vaļā no savas profesionālās bagāžas un tā, kas man pašam principā patīk. Tas ir ļoti svarīgi. Un Astra bija, protams, pilnīgi cita rakstura darbs. Astra bija vēsturiskā drāma, traģēdija – var pat teikt. Sengrieķu traģēdijas sižets 20. gadsimtā.

Tēlniecība un vara. Kāds ir tavs skats uz pieminekļiem, kas jānovāc, lai atbrīvotu teritoriju no politiskā nosēduma?

Tēlniecība ir ļoti efektīva valoda. Atšķirībā no kaut kā tāda, ko parāda – raidījums beidzās, pēc tam tas tev jāmeklē atkal, lai to noskatītos. Skulptūra visu laiku atrodas vienā un tajā pašā vietā, un tā ir nosacīti mūžīga, atbilstoši mūsu kritērijiem, laika atšalumiem, katrā gadījumā – domāta vairākām paaudzēm. Tā ir ļoti efektīva valoda, un būtu jocīgi, ja vara, jebkura vara, to neizmantotu savos nolūkos kā savu mesidžu. Kas bija katedrāle viduslaikos? Lielākā daļa tautas bija analfabēti, katedrāle pildīja informatīvo un arī propagandas funkciju. Tu aizej uz katedrāli un redzi, kas noticis, tie visi svētie un apustuļi, tu nevari to izlasīt, bet redzi vizuāli, tāpēc Rietumos vizuālā kultūra ir tik svarīga, jau sākot ar antīko pasauli, jo caur to vienmēr tika pasniegts saturs atšķirībā no musulmaņiem, kuriem viss notika tikai verbāli un pierakstos. Rietumos vizuālais – tā bildīte – ir ļoti svarīgs, un tēlniecība ir viena no visefektīvākajām valodām, tāpēc vara vāc nost iepriekšējos pieminekļus, lai apliecinātu sevi. Tas tā ir vienmēr bijis un vienmēr arī būs, bet nianses, kas ir katrā vietā, – tā jau ir atsevišķa saruna. Kāpēc demontēt pieminekļus Amerikā, Ukrainā un kāpēc mēs demontējam pieminekļus – tie ir stāsti atšķirīgās niansēs, tomēr pamatā tas ir viens process.

Tēlniecība, daudzuprāt, ir dārga māksla. Tēlniecība un nauda?

Materiālā ziņā tēlniecība var būt arī lēta, un tas nenozīmē, ka tas būs slikts darbs. Tēlniecība var būt ļoti gaisīga, efemera, vienai izstādei domāta, piemēram, no siera izgriezta, un var būt brīnišķīgs darbs.

Atceros Kārli Ulmani no sviesta kluča.

Jā, tas daudzos raisīja sašutumu. Bet, ja runājam par vides mākslu, jā, tur nepieciešama nauda. Ja nafta ir kara asinis, tad nauda ir vides tēlniecības asinis. Smadzenes ir mākslinieks un sabiedrība, jo to nevar reducēt tikai uz mākslinieku. Jebkurš publiskās vides darbs ir sadarbības sinerģija. Tu to nevari darīt viens pats pēc savas iegribas, tā vienmēr ir konvencija, kurā, protams, daļa sabiedrības nepiedalās, manā pieredzē ir piemēri. Bet principā tā ir konvencija. Nauda to nodrošina. Jābūt pasūtītājam, vienai algai – valsts vai privātpersona, vai pats mākslinieks, turklāt ir gadījies, ka viņš darbu sponsorē un pēc tam uzdāvina.

Vai tev ir bijuši piedāvājumi kaut ko veidot, bet tu izvērtē un atsakies? Ir kādi kritēriji, kurus tu ņem vērā, pieņemot pasūtījumus?

Iemesli var būt dažādi – profesionālie, morālie, cilvēciskie – ļoti dažādi. Un tie visi, ko nosaucu, man arī ir bijuši. No profesionālā viedokļa – kāds brīnišķīgs pasūtītājs, ar kuru man ir ļoti laba sadarbība, piedāvāja izstrādāt viņa kāzu jubilejas dāvanu (precīzi neatceros, kopā nodzīvoti 40 vai 50 gadi) – pārsteigumu sievai, skulptūru, veltītu mīlestībai, kur jābūt sievietes un vīrieša figūrai. Arprāts, tā galīgi nav mana tēma. Sāku kaut ko veidot, bet man sanāca drausmīgi – tur nekā nav, ne erotikas, ne mīlestības, nu kaut kādi divi mehāniskie roboti. Saprotu, ka nevelku, un ne tāpēc, ka man nepatīktu tas cilvēks, bet, pie visas cieņas un pateicības, jo esam kopā strādājuši, šis uzdevums man ir neiespējamā misija. Redzu, ka sanāks sūds šī vārda tiešā nozīmē. Pasūtītājs neapvainojās un saprata, ka vienkārši izvēlējies nepareizo kadru, to darbu uzveidoja cits.



Tēlnieks Glebs Panteļejevs pie brīvības cīņītājam Gunāram Astram veltītā pieminekļa tā tapšanas laikā. Piemineklis ar nosaukumu Nebaidies! atklāts pie Rīgas apgabaltiesas 2022. gada janvārī. Foto Aija Audariņa.



Glebs Panteļejevs ikdienā vada mācību procesu Latvijas Mākslas akadēmijas tēlniecības katedrā.

Tātad esi paškritisks?

Esmu pietiekami paškritisks, ne vienmēr to afišēju, nestāstu pa labi un kreisi, jo viss šajā jomā teiktais var tikt izmantots pret tevi desmitkārt. Paškritika var pārāugt milzīgā sniega bumbā, tāpēc es to daru ļoti selektīvi, pamatā sev. Un sev pret saviem darbiem esmu ļoti kritisks, brīžiem arī ekstrēmi kritisks.

Zinu, ka daudzi mākslinieki un pat arhitekti pret saviem darbiem izturas īpaši, sauc tos par saviem bērniem un lolojumiem. Kā tu uztver savus darbus?

Šis jautājums laikam vairāk Olgai, tas viņai ir koncepcijas līmenī. Olgai pat bija izstāde, kas tieši veltīta šai tēmai, diemžēl nesaprasta un pat pārprasta, jo tur bija viens vēstījums, naratīvs, bet to uztvēra pilnīgi citādi, atbilstoši jaunajai woke kultūrai, kas ir, latviski tulkojot, – pamodušies vai atjēgušies. No atjēgušās kultūras viedokļa raugoties, viņu apsūdzēja seksismā un sievietes lomas noniecianāšanā, kāpēc bērni ir balti utt. Bet tā ir Olgas attieksme, izstāde bija veltīta tam, kā tu tieši pateici, ka darbs, arī arhitekta darbs, var būt bērns. Man šīs sajūtas nav. Kamēr es strādāju, es jūtu atbildību kā par bērnu, tieši tā, lai ar viņu viss ir kārtībā, bet, kad viņš jau sasniedzis pilngadību, – viss, viņš jau var būt bez manis. Viņš jau pastāv, vienalga, vai es esmu vai neesmu. Kaut kas ar viņu notiks – notīrīs, atrestaurēs, man vairs tur nav ko darīt. Tad man vairs nav šīs sajūtas. Es, protams, skatos uz viņu ar tādu kopības sajūtu, bet ne kā tēvs.

Tu esi tēlniecības katedras vadītājs un profesors Latvijas Mākslas akadēmijā. Vārds tēlniecība jau pat sāk iziet no aprites, tiek lietots tāds termins kā formas dizains. Kāda, tavuprāt, ir tēlniecība mūsdienās, kāds liktenis to sagaida?

Sarežģīts jautājums. Te nav runa tikai par tēlniecību Latvijā, bet visā pasaulē, precīzāk, Rietumu pasaulē. Ir jāskatās dziļāk. Ar tēlniecību notiek transformācija, kurā starpdisciplinārais diskurss padarīja to par ļoti nedefinējamu plūsmu, nevis konkrētu amatu. Amats pat varbūt ir pārāk šauri, varbūt jārunā par konkrētu profesiju un arī mākslas žanru. Priekšstati par tēlniecību pēdējo piecdesmit gadu laikā manījušies ļoti radikāli. Tas nenozīmē, ka kaut kas tika izstumts vispār, bet ļoti daudzas lietas, kas likās svarīgas un bija svarīgas un ko uzskatīja par tēlniecības pamatu, tika marginalizētas. No klasiskās skolas lielākā daļa Rietumu mākslas universitāšu ir atteikusies, pārejot uz formveides darbnīcu principu, un tas, protams, saistīts ar tehnoloģiju attīstību. Ne jau tāpēc mēs veidojam, lai attēlotu līdzīgu cilvēku, tehnoloģijas pieļauj absolūti reālistisku atveidu, nepieskaroties objektam vispār, un veidošanas prasme tur nav vajadzīga. Tev var būt priekšstats par to, kas ir forma, un tālāk jau tu darbojies digitāli. Tā var iegūt jebkādu objektu, tas var būt pat 20 metrus augsts monuments, kam izmantots kāds no dabas ieskenēts modelis un kuru izstrādānot nav bijis neviena taktilā pieskāriena, jo viss notiek galvā un datorā. Ar ko tēlniecība atšķiras no 3d mākslas kā tādas? 3d mākslā var mainīt izteiksmes līdzekļus, atņemt detaļas, mainīt, nekas nemainās, bet tēlniecībā ir sasaiste – materiāls, risinājums, ideja, nozīme un estētiskais efekts, tas viss ir saistīts. Un, ja tu darbu paņem un nerealizē materiālā, kā bija plānots, un tas ne pēc kā neizskatās un pilnīgi zaudē savu nozīmi, tad tā ir tēlniecība. Ja ne, tad tā ir 3d māksla, jebkas – arī bruģakmens ar saldējumu, kas lēni kūst. Tas ir vides objekts, bet tā nav tēlniecība.

Ar tēlniecību profesionāli nodarbojies jau vairāk nekā 30 gadus, un neizskatās, ka to mainīsi pret ko citu. Kāpēc pievērsies tieši tēlniecībai?

Mēs visi nākam no savas bērnības. Mēs ar brāli Kirilu visu laiku kaut ko lipinājām no plastilīna, mājās visur bija plastilīns. Visur, visur. Viss dzīvoklis bija plastilīna plekšņos.

Tad jau tas ir iedzimts, ja abiem ar brāli bija šāda vēlme darboties.

Nezinu, vai iedzimts, taču tas bija mana vectēva nerealizētais sapnis, tāpēc viņš arī ieteica mammai aizvest mūs uz pionieru pils pulciņu pie tēlnieces Mikānes. Ko viņi te mokās, tur būs tādi paši, nu ko viņi te divatā! Mamma aizveda, un tā arī sākās. Vectēvs savā dvēselē bija mākslinieks, viņam bija nepieciešamība darīt kaut ko. Viņš studēja Vhutemasā Maskavā 20. gados, kad tur pasniedza Gustavs Klucis. Es tad biju pārāk jauns, tagad es viņu nointervētu, bet viņš nomira 1977. gadā, kad man bija 11 gadi. Tikai zinu, ka viņš studēja Vhutemasā un viņam biogrāfijā atrada nepareizos punktus. Viņš nāca no Donas, no diezgan turīgām aprindām, bet bija uzrakstījis, ka no zemniekiem un strādniekiem. Īstenībā tā nebija, un viņam pateica – vai nu dodies dienestā, vai uz lēģeri. Un Vhutemass viņam izpalika. Viņš izvēlējās, protams, armiju. Karoja sarkanajā armijā pie Rževas, tika ievainots. Bet mūs ar brāli virzīja visu laiku, un pēc tam stafeti pārņēma vecāki. Mūsu vecāki uzreiz pieņēma, ka gribam būt mākslinieki tēlnieki.

Tu minēji, ka dažreiz arī tēlnieki paši piedāvā un uzdāvina savus darbus pilsētai. Vai tev ir kāda iecere, varbūt tikai sapņu līmenī, ko tu vēlētos realizēt?

Man ir tāds sapnis, kas robežojas jau ar apsēstību, kā tāds nepilnvērtības komplekss bišķiņ. Ja manam vectēvam nepilnvērtības komplekss bija tas, ka viņš nekļuva par mākslinieku, tad mans komplekss ir par to, ka es neesmu uztaisījis lielformāta jātnieka skulptūru. Laikam atbilstoši mūsdienu paradigmai – jātnieces skulptūru. Ir daudz vēsturisku personību, ko varētu atveidot, piemēram, pulkvedis Zemitāns baltā zirgā iejāj Rīgā, arī ģenerālis Berķis Bolderājā. Latvijas armijai nebija kavalērijas, bet ir daudz stāstu no brīvības cīņām, kur latviešu karavīrs ir zirga mugurā. Bet mūsdienu ideoloģijas kontekstā ar zirgu ir viena problēma, zirgs varbūt negrib, lai ar viņu jā, un jātnieka tēlam ir izteikta maskulīna būtība. Turklāt nez vai tuvākajā nākotnē tam būs pieprasījums. Tāpēc neliela formāta zirgu jau esmu veidojis – Kentauru un ietīto zirgu, kas veltīts nezināmajai nākotnei.

Organizē

BUILDING
DESIGN *and*
CONSTRUCTION
COUNCIL

BDCC

EXCELLENCE IN
CONSTRUCTION
WWW.BUVNIEKUPADOME.LV

Sadarbībā ar



**S!GULDA
AIZRAUJ**

Ikgadējā konference **Pilsētu kvartālu attīstība**

Jauns dzīvojamais kvartāls Āgenskalnā
Sena rūpnieciska kvartāla pārveide
par mūsdienīgu vietu darbam
Siguldas pils kvartāls
Efektīva mijiedarbība arhitektūras
un būvkonstrukciju projektēšanas procesā

Precizētu programmu skatiet: www.buvniekupadome.lv

2023. gada 8. jūnijā plkst. 9.30 –13.30
Kultūras centrā Siguldas devons,
Pils ielā 10, Siguldā

Atbalsta



STRANDECK

3M Science.
Applied to Life.™



IZSTĀDE GADSIMTA BŪVES

Ceļu pie skatītājiem biedrības Building Design and Construction Council (BDCC) organizētā ceļojošā izstāde Gadsimta būves sāka 2022. gada 15. decembrī, Āgenskalna tirgus laukumā publikai atverot 17 lielformāta fotostendus. Ceļojošās izstādes ir ikgadējs biedrības BDCC projekts, kas ierasti tiek atvērts gada nogalē – pirmssvētku laikā – un ir kvalitatīvi realizētu arhitektūras un inženierbūvju gadagrāmata. Izstādes Gadsimta būves nākamās pieturas atklāšana norisinājās 2023. gada janvāra sākumā pie t/c Origo ar papildinātu saturu un 20 stendiem. Pie t/c Origo izstāde uz-
kavēsies līdz aprīļa beigām, bet pēc tam gada garumā ceļos pa Latvijas nozīmīgākajām pilsētām. Izstādē apskatāmi Latvijas arhitektūras veiksmes stāsti, pasaules konteksta inovācijas, kas realizētas Latvijā, inženierbūves, privāto iniciatīvu piemēri, smalki restaurācijas darbi,

kā arī universāla dizaina interjeri. Izstādes stendos integrēti QR kodi, sniedzot skatītājiem iespēju plašāk uzzināt par katru objektu.

Gunita Jansone, biedrības BDCC vadītāja:

– Nosaukums Gadsimta būves Latvijā izvēlēts, norādot uz īstenoto projektu nozīmi Latvijas mērogā. Izstādē eksponētas fotogrāfijas ar arhitektūras un inženierijas sasniegumiem – Dārgumu namu Rēzeknē, Parka paviljonu Liepājā, atjaunoto Smiltenes baznīcu –, kā arī svarīgiem infrastruktūras risinājumiem: Ķekavas apvedceļu, Sarkandaugavas pārvadu un Austrumu maģistrāli. Daudzi objekti saņēmuši balvas lielākajā būvju konkursā Latvijas Būvniecības Gada balva un citos konkursos, piemēram, Ilgtspējība arhitektūrā, būvniecībā, dizainā.

Iepazīstiet objektus

Inženieru arsenāls ir viena no būtiskākajām Daugavpils cietokšņa struktūras ēkām. Ēka celta pēc Krievijas impērijas Kara ministrijas arhitekta Aleksandra Štauberta projekta 1836.–1845. gadā. Izcils restaurācijas veikums.

Ķekavas apvedceļš ir vērienīgs infrastruktūras projekts, turklāt pirmais publiskās un privātās partnerības projekts Latvijā; tas tiks nodots lietotājiem 2023. gada nogalē. Tiks izbūvētas satiksmes joslas gandrīz 100 km kopgarumā.



Nacionālais botāniskais dārzs 129 ha platībā atrodas Salaspilī. Tajā ir viena no lielākajām augu kolekcijām Ziemeļaustrumeiropā – aptuveni 13 000 augu.

Liepājas Karostas teritorija, pateicoties pasūtītājiem, kas saskatījuši vietas attīstības potenciālu, pamazām atplaukst. Viens no mūsdienu un vēstures sadzīvošanas piemēriem ir jaunais rūpnīcas apjoms Karostā, kurā integrēts 19. gs. būves fragments.

Smiltenes baznīcas atjaunošanas īstenotāja Gita Mūrniece uzskata: ja katrs uzņēmējs ķerties pie kādas sev tuvas kultūrvietas sakopšanas, tad Latvijā atdzimtu neskaitāmi vēsturiski nozīmīgi objekti.

Mežotnes baznīcas vēsturiskā nozīme ainavā ir kā dominantei, kas redzama gan no autoceļiem, gan no Mežotnes pils. Viena no hipotētēm vēsta par baznīcas mūra ēkas celtniecību 17. gadsimta sākumā.

2022. gadā noslēdzās pārvada pār dzelzceļu Rīga-Skulte būvniecība, kā arī pārbūvēti pievedceļi un sakārtotas inženierkomunikācijas.

Āgenskalna tirgus ir svarīgs pilsēt būvnieciskais kvartāls Pārdaugavas vidē, kas atdzīvīnāts ar lakoniskiem, neuzbāzīgiem, vēsturisko arhitektūru respektējošiem paņēmieniem.

Sporta laukumā Mežs Valmierā pirmo reizi Latvijā augstā līmenī īstenota mūsdienu izpratne par kvalitatīvu, inovatīvu ārtelpu.

Brīvvalsts dārgumu nama atvēršana Rēzeknē notika 2022. gada augustā, pāris dienās pulcējot ap 800 interesentu. Namā redzamā kolekcija stāsta par mazināmiem Latvijas vēstures faktiem.

Līgatnes un Kaķupītes caurteka atrodas uz auto ceļa A2 Rīga-Sigulda-Veclaicene, abu vēsturisko būvju atjaunošana ir lielisks piemērs, kā nodrošināt nepieciešamo funkciju un cieņpilni izturēties pret oriģinālajam būvniecības struktūrām.

Lai veicinātu **LVM zemes dzīļu resursu** produktu pieejamību tirgū, vienlaikus gūstot peļņu un veicinot tautsaimniecības attīstību, 2017. gadā tika izveidots biznesa virziens LVM Zemes dzīles.

Iedvesmojošākie un nozīmīgākie mirkļi mūsu dzīvē prasa atbilstošu ietvaru, un Daugavpilī tāds ir atjaunotais **Dzīmsarakstu nams**, kura padomju laika augstvērtīgās interjera mākslinieciskās vērtības no jauna uzmirdzējušas atjaunotajā ēkā un gaisīgi modernajā interjerā.

Epopeja ar **Rīgas cirka** pastāvēšanu 21. gs. ir stiepusies gadiem ilgi un ir tikpat interesanta kā ēkas vēsturiskā tapšana fakīra Salamonska vadībā. Rīgas jumtu ainavā ir parādījies sarkana skārda kupols, kurš visai ambiciozi un dzīvespriecīgi izceļas pelēkajā pilsētas audumā.

Jaunā **Ogres Centrālās bibliotēkas koka ēka** ir lieliska platforma, lai izzinātu būvniecības jaunākās inovācijas un koka potenciālu.

Liepājas Jūrmalas parkā no jauna atdzimis vēsturiskais **Parka paviljons**. Pirms pilnīgas iznīcības 20. gadsimtā tas devēts gan par ķeizara paviljonu, jo augstā persona šeit viesojusies, gan par kafējnīcu Banga. Atjaunošana notikusi tikai uz vēsturiskā fotomateriāla bāzes un noritējusi kā parauga vērtā privāta iniciatīva.





Dome Hotel Riga interjers ir aktuāls un nevainojams desmitiem gadu. Īsti materiāli, faktūras, toņi un saikne ar gadsimtiem senu vēsturi ir Dome Hotel Riga ilgtspējīgā dizaina pievilcības spēks jau gandrīz 20 gadu garumā.

Emīla Dārziņa skolas jaunā koncertzāle tapa kā projekts Mana pirmā skatuve, kas sākas 2018. gadā kā sapnis dāvināt jaunu mūzikas vietu un pirmo skatuvi jaunajiem mūziķiem. Sākotnējais mērķis labdarības koncertos savākt vismaz 400 000 eiro zāles remontam tika ievērojami pārsniegts. Savu laiku godprātīgi nokalpojusi mūzikas skolas koncertzāle pēc pārbūves ir ieguvusi jaunu veidolu – gaiša, omulīga un ar lielisku akustiku.

Austrumu maģistrāle Rīgā top kā vērienīgs satiksmes infrastruktūras projekts, kas ļaus novirzīt auto satiksmi no pilsētas vēsturiskā centra, nodrošinot ātru nokļūšanu Purvciema, Pļavnieku, Dārziema un Teikas apkaimē. Izbūvējamo inženierkomunikāciju kopējais garums 160 km, tās tiek ieraktas no 0,7 m līdz pat 7 m dziļumā.

Atbalstītāji:
AIDACO, LVM Zemes dzīles, Vudlande, Derex, Projekts 3, UPTK.

Izstādes ceļošanas dienasgrāmata www.buvniekupadome.lv/Izstades

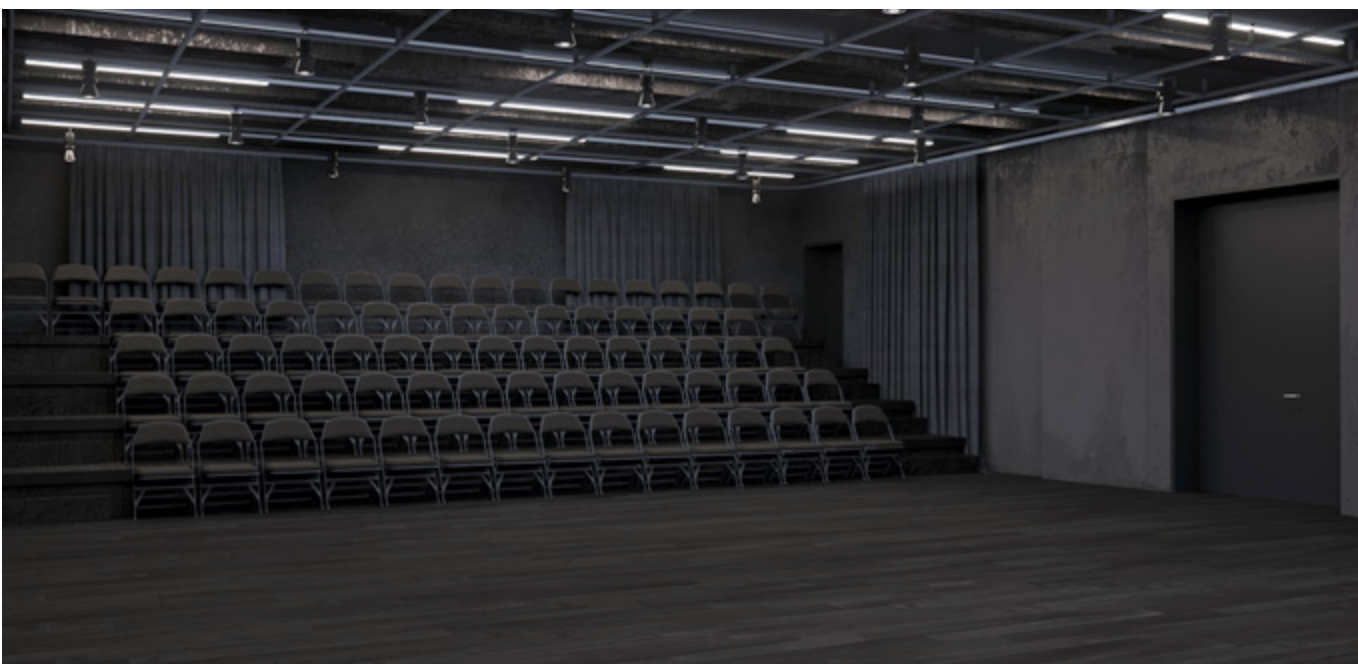


PIEDZĪVOT NOTIKUMU

INGVILDA ZĀLĪTE

Foto autori Ingus Bajārs, Artūrs Vanags,
drona foto autors Toms Andersons





Dodoties uz teātri, mēs apzināti vai neapzināti vēlamies piedzīvot Notikumu ar lielo burtu. Notikums nav tikai lieliska aktieru spēle, bet arī izjūtas, kuras spēj radīt pati teātra ēka, tās telpu iekārtojums un apkārtnē. Rīgas vēsturiskajā centrā finiša taisnei tuvojas Jaunā Rīgas teātra (JRT) ēku kompleksa rekonstrukcija un pārbūve.

Valsts AS Valsts nekustamie īpašumi un darbu veicēja pilnsabiedrības SBSC (Skonto Būve un Skonto Construction) martā panāktā vienošanās paredz, ka ēku kompleksam jābūt nodotam ekspluatācijā līdz 2023. gada nogalei. Tas nozīmē, ka jau nākamgad skatītājiem būs iespēja izbaudīt izrādes modernā Eiropas līmeņa teātri.

Ēka Lāčplēša ielā 25, kurā kopš 20. gs. sākuma mituši dažādi teātri, ir valsts aizsargājams kultūras piemineklis, vēsturiska notikuma vieta Jaunā latviešu teātra, Jaunā Rīgas teātra un Dailes teātra darbības vieta (<https://mantojums.lv/cultural-objects/58?tab=composition>). Skatoties uz atjaunoto vēsturiskās ēkas fasādi, garāmgājējiem var būt teju neiespējami iedomāties, ka šaurā iebrauktuve slēpj četru ēku kompleksu (10 000 m²) ar diviem omulīgiem iekšpagalmiem. Vairāk nekā gadsimtu senā teātra ēka pēc rekonstrukcijas būs pārtapusi modernā teātrī-mājā, kurā zem viena jumta atradīsies viss radošajam darbam nepieciešamais – no dekorāciju izgatavošanas darbnīcām līdz pat vairākām izrāžu un mēģinājumu zālēm. Arī tādām, kādas Latvijā top pirmo reizi.

Black box zāles – Latvijā līdz šim nebijis risinājums

Black box – tā ir tumšos toņos veidota telpa izrādēm, kuras galēji vienkāršais dizains ļauj to viegli piemērot dažādām skatuves konfigurācijām, tā radot citādu mijiedarbību starp skatītājiem un aktieriem. Krāsu neesamība izrādes apmeklētājiem rada nekurienes sajūtu, kā arī ļauj izmantot dažādus apgaismojuma risinājumus. Šī ir salīdzinoši jauna teātra tehnoloģija, kuras saknes meklējamas 20. gs. sākuma ASV avangarda teātros. Melno kasti ir viegli iekārtot faktiski jebkurā teātrī, bet isto odziņu piešķir iespēja atbilstoši režisora iecerēm pārveidot skatuvi un skatītāju vietu izvietojumu. JRT ēku kompleksā esošajai Black box zālei plānotas neitrālas betona pelēkas sienas, melni griesti un grīdas. Tāpat telpas grīda veidos trīs līmeņus. Pēdējos gados par šādas zāles izveidi domā vairāki Latvijas teātri, taču JRT pagaidām būs vienīgais ar divām melnajām kastēm. Lielajā Black box zālē būs 240 skatītāju vietas, mazajā – 100.

Abas zāles būs izvietotas jaunuzceltā ēkā, kuras fasāde atbilstoši savam piepildījumam ir krāsota melnā krāsā. Papildu tam jaunajā apjomā paredzētas trīs mēģinājumu zāles: lielā mēģinājumu zāle 282 m² platībā un divas mazās mēģinājumu zāles 163 m² un 126 m² platībā. Otrais jeb radošais stāvs ar plašu virtuvi kopīgai tējas tasei, lugu lasījumiem vai jaunu ideju radīšanai atvēlēts aktieriem un citiem teātra darbiniekiem. Savukārt pagraba stāvā atradīsies



modernas darbnīcas. Tieši pazemes daļa ir viena no svarīgākajām projekta sastāvdaļām, kas ļauj īstenot teātris-māja ieceri.

Īpašs izaicinājums – trokšņu slāpēšana

Jaunuzceltais korpuss ar ugunsdzēsības ierīcēm cieši saskaras ar līdzās esošajām dzīvojamām ēkām, tādēļ bija jānodrošina klusums, lai iedzīvotāji nedzird aiz sienas notiekošo izrādi. Te kā risinājums izmantotas biezas dzelzsbetona sienas, akmensvate, akustiskie paneļi un mūrētas konstrukcijas. Savukārt JRT lielajā zālē, kas atrodas rekonstruētajā vecā teātra ēkā, ir saglabāts un restaurēts priekšējās finiera panelējums. Tāpat saglabāts arī lielās zāles unikālais akustiskais skanējums, šim nolūkam izmantots restaurēts priekšējās finiera panelējums. Papildu tam zāles līmenī (2. stāvā) saglabātajā ēkas fasādē ir aizmūrētas logailas, tādējādi ne skatītājiem, ne arī aktieriem nenāksies klausīties pa Lāčplēša ielu garāmbraucošo mašīnu trokšņos.

Teātra izrāžu norisi netraucēs arī ventilācijas skaņas. Ēkās būs izveidota mehāniskā ventilācija, kas telpās pat vairāku stundu garā pasākumā spēj nodrošināt svaigu gaisu un patīkamus apstākļus. Taču tā būs krietni klusāka, nekā paredz normatīvie akti. Iekārtas ir izvietotas pietiekami tālu no skatītājiem, un gaisa vadus ir uzstādīti īpaši trokšņu slāpētāji. Kopumā ventilācijas sistēma tiek veidota tā, lai fona trokšnis nepārsniegtu 25 dB. Kaut arī izvēlētie risinājumi sarežģī ventilācijas sistēmas izbūvi, tomēr tiem ir ļoti praktiska no-

zīme. Ir skaidrs, ka gadījumā, ja trokšnis būtu dzirdams, svaiga gaisa padeve izrāžu laikā netiktu nodrošināta. Interesanti, ka restaurētais lielās zāles ventilācijas režģis ir saglabājies no 1902. gada.

Runājot par lielās zāles pārvērtībām, nevar nepieminēt arī rekonstruētos šņorbēniņus – tiem klāt piebūvēts jauns apjoms trīs metru augstumā, tādējādi padarot ērtāku izrāžu tehnisko nodrošināšanu. Savukārt skatītāji atgriezīsies lielākā zālē (parterā pēc rekonstrukcijas būs 320 vietas, balkonā 175), kur saglabāta ēkas vēsturiskā elpa. Jau tagad ir restaurēta zāles centrālā lampa, kas saglabājusies no 1932. gada, kā arī trīsdesmito gadu kvadrātveida gaismekļi. Savukārt 1932. gada ēkas pārbūvē iemontētie tumši sarkanbrūnie priekšējās saplākšņa sienas paneļi restaurācijas laikā ir saudzīgi demontēti, sistematizēti un atjaunoti. Sienu paneļu izkārtojums kalpos zāles unikālajam akustiskajam skanējumam.

Kaut arī līdz brīdim, kad JRT kolektīvs un skatītāji varēs atgriezties telpās Lāčplēša ielā 25, vēl ir pacietīgi jāgaida, tomēr jau tagad ir skaidrs, ka blīvajā Rīgas centra apbūvē topošais teātra ēku komplekss būs notikums visiem.



TIKAI KVALITĀTE PACĒL,
UN IR VĒRTĪBA JEBKUR.
ĪSTI MATERIĀLI,
RŪPĪGS DARBS
UN PATIESA
AIZRAUTĪBA.

NĀKAMAIS APSKATS
AR RŪPĪGI ATLASĪTU
INFORMĀCIJU UN
ORIGINĀLRAKSTIEM –
MAIJA BEIGĀS.





Godalgoti biroji, mājas un viesnīcas.

Mēs esam starptautiska nekustamo īpašumu organizācija ar vairāk nekā 30 gadu pieredzi. Vastint mērķis ir radīt ilgtermiņa vērtību, veicot ieguldījumus nekustamajos īpašumos.

Latvijā mēs darbojamies divās vietās. Rīgas centrālajā darījumu rajonā mums pieder vienīgā Marriott viesnīca valstī, un turpat attīstām arī daudzfunkcionālo Magdelēnas kvartālu ar premium klases dzīvokļiem, birojiem un komercplatībām īrei un iegādei. K. Ulmaņa gatvē, uz Rīgas un Mārupes robežas pusceļā starp lidostu un centru, mēs veidojam jaunu pilsētas daļu, kurā ietilpst godalgots dzīvojamais kvartāls Lindenholma un A klases biroju komplekss Business Garden Rīga – pirmais projekts Latvijā, kas saņēmis LEED Platinum sertifikātu.

Uzziniet vairāk par Vastint Latvia atzinību guvušajiem projektiem mūsu mājaslapā vai sazinieties ar mums, lai uzdotu jautājumus.

VASTINT

www.vastint.eu