

**KĀPĒC
KLŪT
PAR BŪVNIĒKU?**

**KĀ
KLŪT
PAR BŪVNIĒKU?**

AIZRAUJOŠA PROFESIJA

BŪVNIĒKS

Latvijā būvē
modernas un
pasaulē slavenas
ēkas, būvnieki ar
tām lepojas.

Stilīgi,
mēs arī
vēlamies būt
būvnieki!

PAR KO
KLŪT?



**MODERNAS UN ILGTSPĒJĪGAS
BŪVNICĪBAS PAMATĀ
IR KOKA KONSTRUKCIJAS
UN ELEMENTI**

**KO
DARA
BŪVNIĒKS?**

INFORMATĪVI IZGLĪTOJOŠS MATERIĀLS JAUNIEŠIEM PAR BŪVNIĒKA PROFESIJU

KO DARA BŪVNIEKŠ?

Ar būvnieka darbu Tu sastopies jebkur. Lai kurp Tu dotos – uz skolu, kino, teātri, klubiņu vai ceļojumā –, pilsētas, lielas un mazas ēkas, ceļus, tiltus, jahtu piestātnes, stadionus, atpūtas kompleksus, lauksaimniecības ēkas un daudz ko citu kāds ir projektējis un būvējis. Daudzu būvnieku ēkas kalpo gadsimtiem ilgi.

BŪVNIEKI – TIE IR:

MEISTARI –

betonē, veic inženiertīklu montāžas darbus, strādā augstu virs būvēm ceļamkrānos un dara citus darbus

INŽENIERI BŪVKONS- TRUKCIJU PROJEKTĒTĀJI –

aprēķina un projektē, lai ēkas konstrukcijas būtu drošas un ilgi kalpotu

BŪVDARBU VADĪTĀJI –

organizē visus darbus būvlaukumā

PROJEKTU VADĪTĀJI –

atbild par ēkas būvniecības pro-
cesu no A līdz Z

BŪVUZRAUGI –

kontrolē, kā tiek uzbūvēta ēka.
Par tiem var kļūt, ja ir zināšanas
un uzkrāta pieredze,
darbojoties būvlaukumā



Konkurss **Latvijas
Gada inženieris
būvniecībā**

ir iespēja izcelt
labākos būvniecības
speciālistus.

KĀPĒC KLŪT PAR BŪVNIIEKU?

Būt būvniekam – tas ir stilīgi un aizraujoši.
Rezultāts ir ievērojams un pamanāms,
un labi izpildītais darbs sniedz gandarījumu.
Būvnieki labi nopelna un sabiedrībā tiek cienīti.

KĀ KLŪT PAR BŪVNIIEKU?

- Dodies pastrādāt vasaras praksē kādā būvlaukumā. Nopelnīsi kabatas naudu, iegūsi pieredzi un sapratni, vai vēlies nākotnē izpausties šajā nozarē.
- Dodies mācīties uz specializētajām mācību iestādēm – Rīgas Celtniecības koledžu, Latgales industriālo tehnikumu vai kādu citu. Iegūsi cienījamu arodu, kas ļaus izpildīt īpašus meistarību cienīgus darbus lielās būvēs, saņemot labu atalgojumu.
- Dodies mācīties uz RTU vai LBTU (agrāk LLU). Iegūsi inženiera kvalifikāciju un varēsi kļūt par būvlaukuma vai pat objekta būvprocessa pavēlnieku.

KO PRAKTISKI NOZĪMĒ ILGTSPĒJĪGA BŪVNICĪBA?

Uzņēmumam Selva Būve ir augsta reputācija kā darba devējam, un tas jaunajiem speciālistiem nozīmē iespēju šeit praktizēties pieredzējušu profesionāļu vadībā, pamazām apgūstot visas vajadzīgās ikdienas prasmes un inovatīvu tehnoloģiju pamatus. Un jo īpaši – iemācīties, kā atbildīgi izturēties pret vidi, būvējot saskaņā ar ilgtspējības principiem.

Liela loma ir būvniecībā izmantotajiem materiāliem – ja ir pareizs siltinājums, konstrukciju materiāli, ekonomiski apgaismojuma risinājumi, par telpu izmantošanu jāmaksā mazāk. Un tādas telpas ir pieprasītas tirgū.

Katrs vēlas biroju vai dzīvokli, kura komunālie rēķini ziemā ir ekonomiski.

Selva Būve ir pionieris Latvijā, būvējot ilgtspējīgas ēkas.

Tas ietver precīzu būvniecības sistēmu izmantojumu, rūpes par apkārtējo vidi un apkārtējo

**UZŅĒMUMA
SELVA BŪVE
BIROJU ĒKA,**
kas saņēma
atzinību
konkursā
Ilgtspējīga
arhitektūrā,
būvniecībā,
dizainā 2016.

ēku pieskatīšanu būvniecības laikā, vai tajās neparādās defekti vibrāciju dēļ. Ilgtspējīga būvniecība nozīmē kvalitatīvu materiālu izmantošanu, kuri kalpos ilgi. Būvniecības process notiek saskaņā ar starptautiski atzītām sistēmām BREEAM vai LEAD, kas pēc būtības apraksta, kā jārikojas projektēšanas un būvniecības laikā, lai sasniegtu vislabāko rezultātu ar samazinātu resursu patēriņu. Selva Būvei šādu projektu realizācijā ir vislielākā pieredze Latvijā – vairāk nekā 10 gadu garumā.

FELICITY APARTMENTS – BŪVNIĒKS SELVA BŪVE

Septiņu stāvu dzīvokļu ēka E. Birnieka-Upīša ielā 13, Rīgā, tika uzbūvēta un nodota jaunajiem īpašniekiem vēl 2015. gadā. Tā bija PIRMĀ LATVIJĀ dzīvokļu ēka, kas tika būvēta saskaņā ar paaugstinātām prasībām un ilgtspējas sertifikācijas sistēmu BREEAM. Selva Būve kvalificētie speciālisti bija gatavi uzņemties šo darbu un izaicinājumu, kas nozīmēja uzbūvēt parauga vērtu ilgtspējīgu objektu. Katram savienojuma risinājumam bija jāizstrādā paraugs analogā mērogā (mock-up), nevis vienkārši jāpaļaujas uz iepriekšējo pieredzi. Uzmanība tika pievērsta tam, lai ēka būtu būvnieciski blīva, jo siltums ir viltīgs, tas atradīs mazāko spraugu, lai izšķlūtu ārā. Ja nav spraugu, siltums paliek telpās, un tās tiek sildītas, nevis dzesētas. Dzīvokļu apdarē priekšroka tika dota ekoloģiskiem materiāliem, piemēram, ir istas ozolkoka grīdas. Pie ēkas ir arī zaļā zona, 1. stāva iemītniekiem pat nelieli privātie dārzi – unikāls risinājums pilsētas centrā. **Ja Felicity Apartments ēkā tiek pārdots kāds dzīvoklis, to izdodas paveikt pāris dienu laikā, jo visiem ir zināms, ka šeit ir nemainīga kvalitāte. Konkursā Ilgtspējīga arhitektūrā, būvniecībā, dizainā 2014 Felicity Apartments ieguva 1. vietu nominācijā Ilgtspējīgākais projekts 2014.** Savukārt konkursā Latvijas Būvniecības Gada balva 2015 uzņēmums Selva Būve ar pārējiem projekta īstenošanā iesaistītajiem saņēma godalgu kā 3. vietas ieguvējs nominācijā Jauna dzīvojamā ēka.



**LVM KLIENTU
APKALPOŠANAS
CENTRS** Jelgavas
pusē.



KOKA BŪVNICĪBAS RISINĀJUMI SELVA BŪVE ĪSTENOTAJOS OBJEKTOŠ

Selva Būve bija pirmais Latvijas būvuzņēmējs, kas pievērsās ievērojamu apjomu koka ēku būvniecībai. Pateicoties uzņēmuma speciālistu prasmēm, no koka tapušas divas biroju ēkas – no ārpusē izteiksmīgas un ar pievilcīgu interjeru –, kurās ierīkoti uzņēmuma Latvijas

Valsts meži (LVM) klientu apkalpošanas centri Dundagā un Jelgavā. Šobrīd projektētāji un būvnieki daudz izmanto nevis 2D rasējumus, bet datorizētus 3D rasējumus, kuros iespējams apjaust visas ēkas aprises un iekštelpu struktūru līdz pat sīkām detaļām, pārskatīt konstrukcijas, ūdens un elektrības vadus, ventilācijas sistēmu izvadus. Tā ir ļoti ērti strādāt būvlaukumā, kur kā fantastikas filmā savā planšetē redzi, kas pēc mirklā kurā vietā taps. Vēl 2016. gadā, kad Selva Būve būvēja LVM klientu apkalpošanas centru Dundagā, Latvijā gandrīz netika izmantota 3D projektēšana un būvēšana saskaņā ar šādu projektu. Selva Būve ir pionieris šajā jomā. Koka ēka Dundagā tika būvēta sa-

skaņā ar 3D rasējumiem jeb BIM (būves informācijas modelis). Katra koka detaļa tika izzīmēta trijās dimensijās projektēšanas uzņēmumā, pēc tam izgatavota rūpnīcā un uz vietas būvlaukumā iebūvēta konstrukcijā, to darot saskaņā ar 3D projektā redzamo informāciju. Tādējādi būvniecības laikā netika pieļautas kļūdas, jo viss notika precīzi un saskaņoti.

Konkursā Ilgtspējība arhitektūrā, būvniecībā, dizainā 2016 Selva Būve celtais LVM klientu apkalpošanas centrs Dundagā ieguva 2. vietu nominācijā Ilgtspējīgākais projekts Latvijā. Konkursā Latvijas Būvniecības Gada balva 2016 nominācijā Koka būve biroju ēka Dundagā ieguva godpilno 1. vietu.

Pēc laika **Jelgavā** uzņēmums Selva Būve īstenoja vēl vienu LVM pasūtījumu, būvējot analogu biroja centru kā Dundagā. Pamatā abas būves ir gandrīz neatšķiramas, arī Jelgavas projektā izmantots BIM un 3D projektēšana. **Šis projekts ieguva 1. vietu nominācijā Koka būve** konkursā Latvijas Būvniecības Gada balva 2021, kā arī 2. vietu konkursa Ilgtspējība arhitektūrā, būvniecībā, dizainā 2023 nominācijā Ilgtspējīgākā ēka – publiskā ēka. Koks ir izcils būvmateriāls, tas spēj konkurēt ar tādiem ierastiem materiāliem kā betons un metāls, Selva Būve plašajā objektu klāstā ir ne viens vien koka būvelementu objekts. Koks ir atjaunojamais resurss. Pareizas saimniekošanas rezultātā koka resursi var būt neizsīkstošī, tāpēc Selva Būve pieredze koka izmantošanā būvniecībā ir vērtējama kā ļoti daudzpusīga un piepildīta inovācijām.

Liela daļa šeit nenosaukto uzņēmuma Selva Būve īstenoto objektu ir saņēmusi godalgas dažādos konkursos par nevainojamu izpildījumu. Strādājot Selva Būve, ir iespējams apgūt visaugstākās klases prasmes un nokļūt starpešu gaismā konkursu gala ceremonijās.



Konkursa Ilgtspējība arhitektūrā, būvniecībā, dizainā Baltijā 2023 LVM KAC saņēma 2. vietu nominācijā Publiska ēka. Attēlā **KOMANDA, KAS ĪSTENOJA PROJEKTU.**



**KONKURSA
LATVIJAS
BŪVNICĪBAS
GADA BALVA 2022
NOMINĀCIJAS
KOKA BŪVE
LAUREĀTI**

ILGTSPĒJĪGS BŪVMATERIĀLS – KOKS

Konkurss Latvijas Būvniecības gada balva 2024. gadā svin savu 10 gadu pastāvēšanu. Visu šo gadu laikā aktīva bijusi nominācija Koka būve, kas tiek īstenota ar biedrības Zaļās mājas atbalstu. Nominācijā tiek saņemti kvalitatīvi pieteikumi no visas Latvijas, rādot vislabāko pieredzi koka būvniecībā. Koks ir pateicīgs materiāls, sākot no formās vienkāršu privātmāju būvniecības līdz pat apjomīgām sabiedriskas nozīmes ēkām un sarežģītām infrastruktūras būvēm, kā, piemēram, tilti.

Atskatoties uz 2023. gada martu, kad tika paziņoti konkursa Latvijas Būvniecības Gada balva 2022 rezultāti, ļaujam ielūkoties nominācijas Koka būve laureātu sarakstā.

1. VIETA NOMINĀCIJĀ KOKA BŪVE 2022

Rīgas cirka kupola izbūve. Arhitektu birojs NRJA kopā ar inženieriem un būvniekiem ir izprojektējuši un uzbūvējuši neparastu, pasaules mērogā unikālu pilnkoka kupola konstrukciju, kas ir spējīga uzņemt gan konstruktīvās slodzes, gan ļoti nopietnas slodzes, ko radīs dažādie cirka izrāžu scenāriji.

1. VIETA NOMINĀCIJĀ KOKA BŪVE 2022

Daudzfunkcionāla ēka Likteņdārzā, Kokneses novads. Telpiski ēka veidota kā kalns jeb tilta aizsākums, tā netieši ieskicējot domu par ceļu (tiltu) no pagātnes uz nākotni. Ēkas apjoma izveidēi lietotas koka konstrukcijas, kas tapušas no priedes koksnes, bet terasei izmantota Sibīrijas lapegle. Koks fasādē un iekšējās mijas ar stiklojumu.

2. VIETA NOMINĀCIJĀ KOKA BŪVE 2022

Koka ēkas privātsaimniecībā Dūrmuižas Saldus novadā. Ēku ansambli veido pievilcīga silueta koka apjomi, kuri harmoniski ierakstās dabas vidē.



RĪGAS CIRKA KUPOLA IZBŪVE

Pasūtītājs VSIA Rīgas cirks,
projekts NRJA, būvnieks
Aidaco Group,
būvuzraugs CMB



DAUDZFUNKCIONĀLA ĒKA LIKTEŅDĀRZĀ, KOKNESES NOVADS

Pasūtītājs Kokneses fonds, projekts Arhis Arhitekti,
būvnieks Mapri Būve, būvuzraugs Ingus Lejas-Krūmiņš



HERMAŅA IELA 3, RĪGA

Pasūtītājs BBIM, projekts Alta Grupa, būvnieks SCMS Dzirnākmens.



3. VIETA NOMINĀCIJĀ KOKA BŪVE 2022

Hermana iela 3, Rīga. 20. gadsimta sākumā uzbūvētās koka ēkas atjaunotas un pārbūvētas. Projekts paredzēja atjaunot esošo 2. stāvu koka māju un restaurēt tornīti, kā arī izveidot 3 līmeņu jauno apjomu pilnīgi citā formu valodā.

ATZINĪBA NOMINĀCIJĀ KOKA BŪVE 2022

Atmodas dārza nojume plašizklaides pasākumiem, Atmodas bulv. 6A, Liepāja. Konstrukcija veidota no 45x195 mm dēļiem, kas savstarpēji stiprināti ar bultskrūvēm un metāla rāmjiem, un caurspīdīga divu toņu polikarbonāta jumta ieseguma. Autora nodoms bija izveidot funkcionālu un estētisku struktūru, kas interpretē blakus esošo vēsturisko ēku siluetus, saudzīgi iekļaujas vēsturiskajā vidē un papildina to ar svaigu formu valodu.

KOKA ĒKAS PRIVĀTSAIMNIECĪBĀ DŪRMUIŽA SALDUS NOVADĀ.

Pasūtītājs Dūrmuiža-B, projekts AHA Studio, būvnieks Aimasa



ATMODAS DĀRZA NOJUME PLAŠIZKLAIDES PASĀKUMIEM, ATMODAS BULV. 6A, LIEPĀJA.

Pasūtītājs Māras lācis, projekts un būvuzraugs Gundars Vērpe

KONKURSA LATVIJAS BŪVniecības GADA BALVA 2022 GRAND PRIX



INŽENIERARSENĀLS DAUGAVPILS CIETOKSNĪ.

Pasūtītājs Daugavpils valstspilsētas pašvaldība,
projekts REM PRO, būvnieks LAGRON,
būvuzraugs Fortum.

Daugavpils cietoksnis, pateicoties vēstures entuziastu un augsti kvalificētu meistarību iesaistei, lēnām atdzimst kā militārās inženierbūves piemineklis un kļūst par pilsētas pievilcības magnētu un nozīmīgu vietzīmi, ko sākotnēji iezīmēja slavenā Marka Rotko mākslas centra izveide un atklāšana 2013. gadā.

Inženierarsenāls ir viena no lielākajām un būtiskākajām Daugavpils cietokšņa struktūras ēkām, tās stāvoklis daudzu pamestības gadu laikā bija kļuvis visai kritisks, taču profesionāļu skats un vietas nozīmīguma adekvāts novērtējums lika pieņemt pareizos lēmumus, un Inženierarsenāla ēka atdzimusi un kļuvusi par vietu, kur var rīkot izstādes, iekārtot muzeja ekspozīcijas, izmantojot to dažādām kultūras aktivitātēm. Inženierarsenāla kompleksa telpas šobrīd pielāgotas Daugavpils Tehnikas un industriālā dizaina centra Inženieru arsenāls ekspozīciju izvietojšanai.





CEMENTA SILOSS UN DZIRNAVAS SCHWENK LATVIJA RŪPNĪCĀ

Pasūtītājs SCHWENK Latvija,
Projekts IBAU HAMBURG,
pielāgošana Vektors T,
būvnieks
IBA HAMBURG,
TILTS.



Cementa siloss

(D-20 m,
H-60 m) ir vei-
dots kā daudz-
kamaru siloss.
Siloss sastāv no
5 atsevišķiem no-
dalījumiem, kuros
katrā var uzglabāt
līdz 2500 t cementa.
Silosā ir integrēta
moderna cementa cis-
ternu iekraušanas sis-
tēma. Tas ir veidots no
dzelzsbetona karkasa, kas
būvēts ar slidošo veidņu sis-
tēmu. Šī tehnoloģija nāca no
austriešu kompānijas Gleitbau,
kura atzinīgi novērtēja Latvijas spe-
ciālistu darbu, jo arī pasaulē nemaz
tik bieži šādas sarežģītības objekti netop.
Mūsu būvnieki paveica istu meistardarbu
bez pārtraukuma betonējot 14 diennaktis,
strādājot vidēji 100 cilvēkiem diennaktī. Si-
loss ir balstīts uz 78 dzelzsbetona pāļiem
30 m dziļumā,

Cementa dzirnavu ražošanas ēkā

atrodas horizontālās bumbu dzirnavas
14,4 m garumā un 4 m diametrā. Dzirna-
vās ir malšanas ķermeņi ar kopējo svaru
300 t. To visu darbina motors ar 4,3 MW
jaudu. Ēka ir būvēta uz dzelzsbetona
pāļiem 15 m dziļumā un veidota no dzelz-
betona un tērauda karkasiem, kas apšūti
ar trapecveida profilu.



LATVIJAS
BŪVniecības
GADA
BALVA

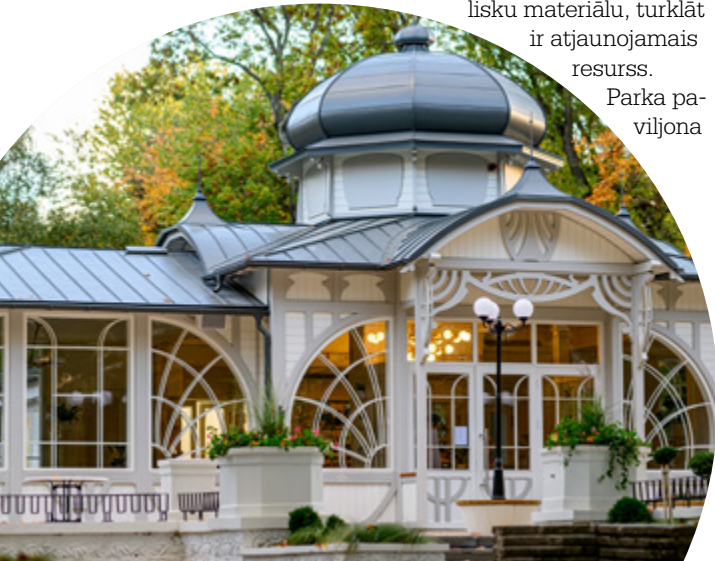


PARKA PAVILJONS LIEPĀJĀ

Jarba dienās vai brīvdienās ceļš ir aizvedis uz skaisto Liepājas pilsētu, noteikti ir vērts iegriezties 2022. gadā atjaunotajā Parka paviljonā, kas atrodas parkā tuvu jūrai. Pēc pastaigas pa pilsētu vai jūrmalu šeit sagaidīs brīnumaini silta gaisotne. Parka paviljonam ir gara vēsture, tas vairāk nekā pirms gadsimta bijis aristokrātu pulcēšanās vieta, pēc tam bija bezsaimnieka periods, kura noslēgumā tiši vai netiši – bet paviljons nodega. Liepājas uzņēmums UPTK ir savas pilsētas patriots, to vada Zigurds Kirhners ar dēliem. Un, pateicoties Kirhneru ģimenei, Parka paviljons tika uzbūvēts no jauna, precīzi tāds pats, kā redzams vēsturiskajos fotomateriālos, kuri tika rūpīgi un detalizēti pētīti vēl labu laiku pirms būvniecības sākšanas. Jo citu izziņas materiālu – projektu, būvkonstrukciju detalizācijas – nebija. Liepāja, pateicoties uzņēmēju ģimenei, ir ieguvusi ļoti vērtīgu un paliekošu būvi. Parka paviljona ēka apvieno gan senas būvniecības tradīcijas, gan modernās iespējas. Ēka ir uzbūvēta no koka, kas mūsdienās ir atzīts par lie-

lisku materiālu, turklāt ir atjaunojama resurss.

Parka paviljona



centrālo ieeju, ko sedz neliels pusloka jumtiņš, iezīmē tornītis ar kupolu un zibensnovedēju. Galvenajā fasādē uz abām pusēm simetriski izkārtoti lieli logi ar jūgendstilam raksturīgo dalījumu un izliekumiem, tādi ir arī ēkas galos. Paviljona fasādes apdarē izmantots balti krāsots koka dēlišu apšuvums ar gaiši pelēkiem koka dekoriem atbilstoši vēsturisko fotogrāfiju paraugiem. Ēkai ir koka karkass, balstīts uz betona pamatiem, jumtu sedz augstvērtīgais titāncinks, tornīti iebūvēta ventilācijas sistēma.

Kirhneru ģimenei ir izdevies radīt gaišu un omulīgu interjeru ar atsaucēm uz pagājušā gadsimta sākumu, tomēr atbilstoši mūsdienas apmeklētāju prasībām. Telpas stūros ierīkoti ērti ādas dīvāni ilgākai atpūtai un ēdienu baudīšanai, un nelielie apaļie, četrstūru galdiņi uz vienas kājas un Toneta tipa krēslītiem apkārt ļauj iejusties senākā paviljona gaisotnē, vērojot apkārtni un dabas mainību caur plašajiem logiem. Parka paviljons veiksmīgi darbojas kopš pirmās tā atklāšanas dienas un kļuvis par iemīļotu pilsētnieku atpūtas vietu gan ikdienā, gan brīvdienās un īpašos svētku brīžos. Liepāja var būt lepna par saviem patriotiem un viņu veikumu.





Parka paviljons
iegauva **1. VIETU**
nominācijā Jaunbūve –
sabiedriska ēka
konkursā **LATVIJAS
BŪVNIECĪBAS GADA
BALVA 2022.**

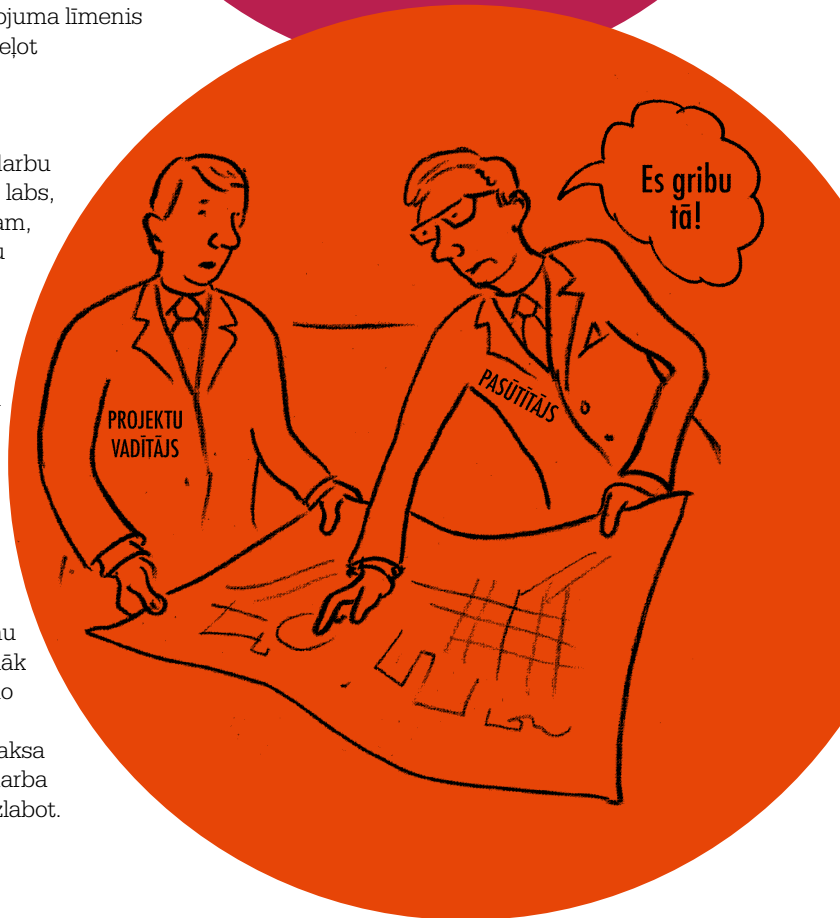


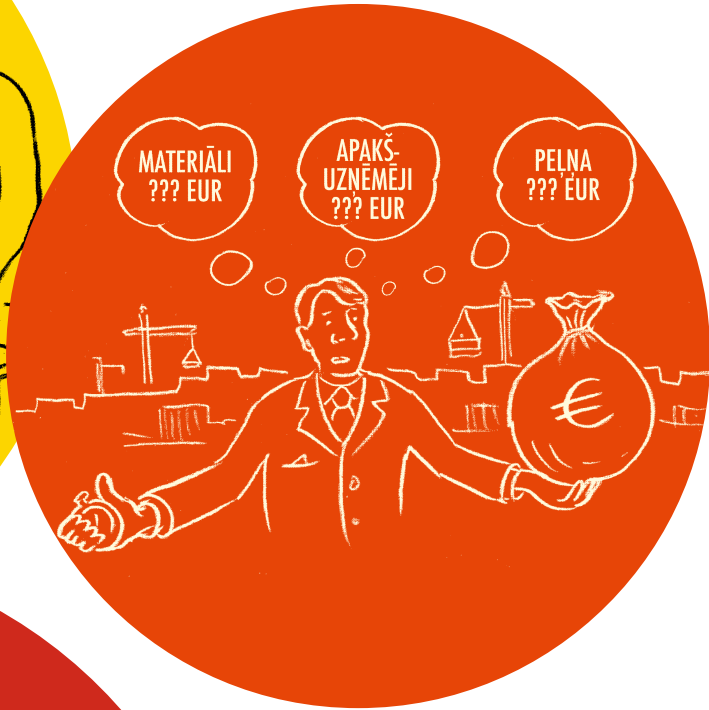
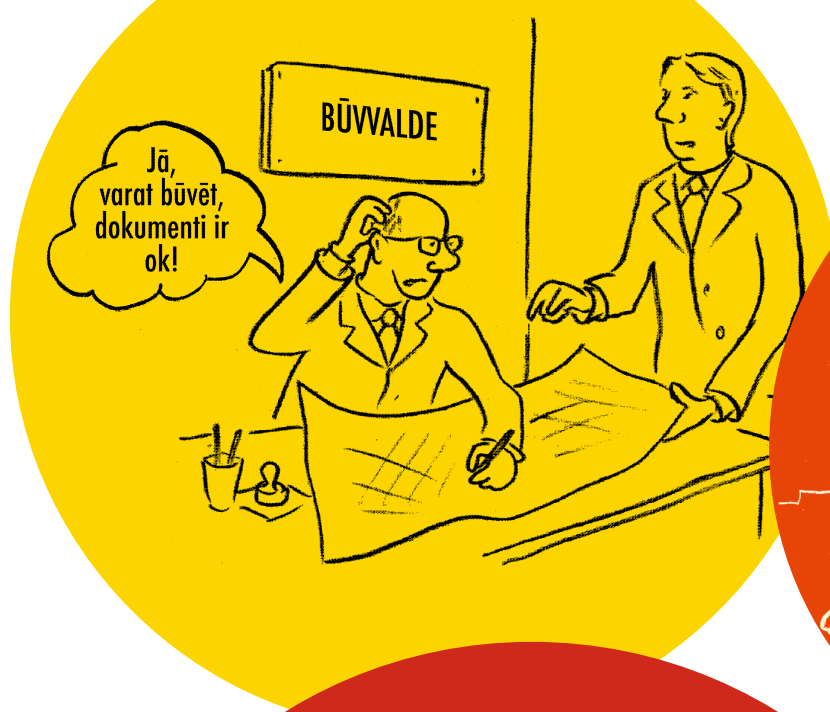
PROJEKTU VADĪTĀJA PROFESIJA

Tā ir izaugsmes iespēju profesija, taču prasa zināšanas un pacietību, soli pa solim savu karjeru vedot pa kāpnēm augšup. Projektu vadītāja profesiju nevar apgūt mācību iestādēs, par projektu vadītājiem kļūst, uzkrājot pieredzi darbā būvlaukumā. Iniciatīva, spēja pieņemt pareizus lēmumus un plānot, kā arī augsta personīgās atbildības latīna ir noderīgākās rakstura īpašības. Atalgojums? Atkarībā no darba un spējām atalgojuma līmenis ir virs vidējā, ļaujot uzturēt ģimeni, realizēt hobijus, ceļot un baudīt kultūras dzīvi.

KO DARA PROJEKTU VADĪTĀJS?

- Projektu vadītājs savu darbu sāk vēl ilgi pirms būvdarbu sākšanas, viņš izskata projektu, saprot, vai projekts ir labs, runā ar pasūtītāju un uzklausa tā vēlmes, seko līdzi tam, lai visi būvdarbu sākšanai vajadzīgie dokumenti būtu kārtībā.
- Projektu vadītājam jābūt plānot laiku un naudu. Pasūtītājs iedod naudu un nosaka termiņu, projektu vadītājam jābūvē ēka, iegādājoties visu nepieciešamo būvniecībai un samaksājot darbu veicējiem, kā arī jābūt noteikt sava uzņēmuma peļņas procentus.
- Projektu vadītājs orientējas likumos un praktiskajās būvniecības tehnoloģijās, viņš ir uz tu ar datoru.
- Projektu vadītājs komplektē komandu būvniecības veikšanai un arī lemj, kurus materiālus izvēlēties.
- Projektu vadītājs komunicē ar pasūtītāju, projektētājiem, arhitektiem. Cilvēki ir ļoti dažādi, kaprīzāki un mierīgāki, bet projektam jābūt sarunu gēnijam, jābūt savaldīties kritiskās situācijās un jābūt panākt, lai visa komanda draudzīgi virzītos uz galveno mērķi – kvalitatīvu būvniecības darbu pabeigšanu.
- Par savām kļūdām maksā pats projektu vadītājs. Maksa var būt finansiāli zaudējumi, sabojāta reputācija un darba zaudēšana. Labi projektu vadītāji savas kļūdas spēj izlabot.







BUSINESS
GARDEN RIGA



JĀNIS ŠTORHS,
Nord X
projektu
vadītājs

PROJEKTU
VADĪTĀJS

Ne visiem izdodas jau vidusskolas laikā formulēt savu mērķi un izvēlēto profesiju. Pareizi šādos gadījumos būtu nedaudz iepauzēt, paskatīties pasauli un, iespējams, pastrādāt kādus vienkāršākus darbus.

Pēc vidusskolas Jānim bija iespēja doties uz Vāciju, strādāt dzelzsbetona rūpnīcā un saprast, kāda specializācija būtu tuvāka. Tā bija ļoti veiksmīga sagādīšanās, jo Jānim no sirds iepatikās būvniecība, īpaši viss, kas saistās ar stiegrošanu, betonēšanu un plānošanu.

Jaunajos kolēģos, kas nākuši no universitātes sola ar minimālu prakses pieredzi, Jānis saredz kādu trūkumu, ko dēvē par nekorekti nodotu informāciju no mācību iestāžu puses. **Daudzi jaunie speciālisti ir pārliecināti, ka darba specifika nozīmēs atrašanos siltā, ērtā birojā un rīkojumu elektronisku deleģēšanu izpildītājiem. Taču tā tas nenotiek,** būvlaukumā uzdevumu izpildē jāiesaistās visiem kopā, tikai tā var sasniegt augstus rezultātus. Tie, kas to savlaikus saprot, tiek tālu un gūst lielisku reputāciju gan būvnieku, gan arī pasūtītāju vidū.

Pirmais darbs būvlaukumā Jānim bija stiegrošana, pēc tam viņš jau bija darbu vadītāja palīgs, šo darbu godprātīgi veicot četru gadu garumā. Darba vadītāja palīgs ir būvlaukuma darbinieku tehniskais atbalsts. Ikdienas pienākumi ir rasējumu sagatavošana, materiālu pasūtīšana, kvalitātes kontrole, kā arī veicamo darbu pieskatīšana un uzraudzība atbilstoši sastādītajam būves laika grafikam un projektam.

Nākamais amats Jānim bija darbu vadītājs. Amats prasa pārliecību, radošumu un arī zināšanas par darbu veikšanu. Vēlams, lai pārliecība nav mānīga, bet pamatota ar

kompetenci. Darbu vadītāju nozīmīga prasme ir aizpildīt un precizēt līdz pat sīkākajai detaļai to, kas projektā apzināti vai neapzināti nav iekļauts. **Projektu detalizācijas ir tās, uz kā rēķina pasūtītāji vēlas ieeconomēt, tāpēc būvlaukumā arvien biežāk nonāk projekti ar tipveida mezgliem vai vispār bez tiem, un tad precizējumi un skaņošana bieži vien ir uz darbu veicēju pleciem – tas prasa laiku, zināšanas un resursus.** Izglītots, komunikabls un praksē kompetents darbu vadītājs būvlaukumā ir zelta vērtē, no viņa ir atkarīgs temps un kvalitāte visos būvniecības posmos. Darbu vadītājs ir dinamiska, interesanta profesija, piepildīta ar izaicinājumiem un gandarījumu par paveikto. No šīs profesijas jāizvairās burta kalpiem un ierēdņa tipa cilvēkiem, tā ir atvērta loģiski domājošiem un tehnoloģijas pārzinošiem speciālistiem, kuri, ja vajadzēs, pastrādās arī brīvdienās un ārpus darba laika.

Projekti, kuru būvniecībā piedalījies Jānis, ir plašāk zināmi kā kvalitatīvi, ar labu arhitektūru un arī ieguvuši balvas konkursos. Jānis ir piedalījies tādos vērienīgos projektos kā pasūtītāja Vastint dzīvojamā ēku kompleksa Business Garden būvniecība, RTU Datorzinātnes un informācijas tehnoloģijas fakultātes, t/c Origo piebūves tapšana, Jaunā Rīgas teātra pārbūve, Latvijas Universitātes Rakstu mājas karkasa izbūve. **Jānis savās darba gaitās jau iepriekš bija iepazinis cilvēkus, kuri strādā Nord X, un šai komandai pievienojās 2022. gadā, ieņemot projekta vadītāja amatu. Nord X kapitāls ir prasmes izpildīt jebkurus betonēšanas darbus jebkādā sarežģītības pakāpē pasūtītāja noteiktajā termiņā un augstas kvalitātes līmenī. Tas ir lielisks komandas darbs.**

Jāņa relaksēšanās un hobijs ir motobraukšana, kas sniedz gan adrenalīnu, gan ļauj izvēdināt galvu, bet maksšķerēšana ir veids, kā dabā atgūt mieru un uzkrāt spēku jauniem darbiem.

**RAIMONDS
LEITĒNS,**
**Nord X projektu
vadītājs,
absolvēta RTU**



**PROJEKTU
VADĪTĀJS**

Raimonds ir būvnieku dinastijas pārstāvis, tāpēc pēc skolas ilgi nebija jādomā, uz kuru augstskolu doties un kuru programmu izvēlēties. Būvniecība Raimondam ir gēnos, vectēvs bija būvnieks, tēvs ir būvnieks. Pēc vidusskolas tika sākts izglītošanās ceļš, Raimonds iestājās RTU Būvniecības fakultātē, lai savu profesionālo dzīvi saistītu ar būvniecību. Savukārt būvniecības procesa praktiskā izziņa aizsākās kā palīgstrādniekam Saeimas ēkas pārbūvē Vecrīgā, kas bija gana sarežģīts projekts atrašanās vietas un risinājumu dēļ – bijusi bibliotēkas ēka bija jāpārbūvē Saeimas vajadzībām. Palīgstrādnieka amatā pavadītais laiks bija lietderīgs praktisko zināšanu dēļ un lika pieņemt lēmumu par profesionālo izaugsmi līdz vadītāja amatam. Nākamā darba pieredze pēc 2. kursa noslēguma bija būvdarbu vadītāja palīga amats, pārbūvējot RSU kopmitnes Dārza ielā Rīgā. Raimonds uzsver, ka praktiskā darbība būvlaukumā līdztekus studijām ir milzīgs zināšanu ieguves avots. Zaļajiem gurķiem būvniecības procesu iespējams izpētīt līdz pat detaļām un vērot, kā lēmumus pieņem pieredzējuši speciālisti.

RTU Būvniecības fakultāti Raimonds absolvēja ar bakalaura grādu, bet maģistrs iegūts jau Vadības programmā. Šajā programmā gūtās prasmes palīdz ikdienas darbā domāt stratēģiski, sadarboties, komunicēt un motivēt cilvēkus. Strādājot vadītāja amatā, šis ir neaizstājamas spējas.

Pēc laika Raimonds atkal atgriezās būvdarbu vadītāja palīga amatā ļoti interesantā daudzdzīvokļu ēkas objektā HOFT jeb Lidojošo koku mājā, kur katrs dzīvoklis aprīkots ar balkonu un pie tā stiprinātu apjomu ar skujkoku. Raimonda pārziņā bija dokumentu aprīte, būvdarbu žurnāla ierakstu, segto darbu uzraudzīšana. Objektam tuvojoties noslēgumam, Raimonds kļuva jau par būvdarbu vadītāju, atbildību uzņemoties par būvdarbu kvalitātes kontroli. Objekts bija vērienīgs, pienākumi tika sadalīti starp vairākiem būvdarbu vadītājiem, un visiem

bija jādarbojas kā vienotai komandai.

Lai iegūtu pilnvērtīgu priekšstatu par dažādiem būvniecības procesiem, Raimonds kādu laiku savus spēkus izmēģināja tāmēšanā, iepirkumu vadīšanā un apakšuzņēmēju nolīgšanā. Interesants darbs, kas jau tuvojas projektu vadītāja pienākumu veikšanai. Uzņēmumā Nord X Raimonds strādā kopš 2021. gada un ieņem projektu vadītāja amatu. Uzņēmums Nord X ir specializējies betonēšanas jomā, un Raimonds uzsver, ka ikdienu ir aizraujošāka nekā lieliem ģenerāluzņēmējiem. Objektu ir daudz, betonēšana aizņem zināmu laika posmu, un jau jādomā uz nākamo objektu. Ir iespēja redzēt savu puļu rezultātu īsā laikā, kas, protams, ir pamatojams ar kompetenci un precīzi koordinētu darbu. Nord X uzņēmumā Raimonds jau bijis atbildīgs par betonēšanas īstenošanu 7 objektos ar dažādu apjomu un sarežģītību, tādos kā Trebū HOME, Preses nama pārbūve, Talsu bioloģiski noārdāmo atkritumu pārstrādes iekārtu izveide un citos objektos. Kas Raimonda saista būvniecībā? Plašās iespējas, jo var izvēlēties sev piemērotāko jomu: inženieris, būvkonstruktors, tāmētājs, būvdarbu vadītājs, projektu vadītājs, asistents, iepircējs, būvuzraugs utt. Var arī pamainīt jomu un darba specifiku. Būvniecība ir konstruktīva nozare, tā ir joma, kas piedzīvo daudz izmaiņu, nāk jaunas tehnoloģijas, un jābūt gatavam apgūt tām atbilstošas kompetences.

Brīvais Raimonda laiks tiek aizvadīts dažādos kultūras pasākumos un labas mūzikas kolekcionēšanā. Raimonds ir melomāns, bez mūzikas ikdienu nav iedomājama. Raimonds labprāt dalās ar savām padziļinātajām zināšanām mūzikas jomā.

Topošais
**PRESES
NAMA
KVARTĀLS**





RAITIS PLONIS,
uzņēmuma **SIA VIA**
projektu vadītājs,
absolvēta RTU

**PROJEKTU
VADĪTĀJS**

Lēmumu par studiju sākšanu RTU Transportbūvju programmā Raitis pieņēma pēkšņi, sekojot domai, ka ceļu būves nozare varētu būt perspektīva un arī saistoša. Ar laiku doma pārtapa par pārliecību, jo, iepazīstot nozari caur mācībām un praksi, profesija iepatīkās. Studijas ilga 5,5 gadus, tās noslēdzot ar maģistrantūras absolvēšanu. Viens no atmiņā paliekošiem studiju kursiem bija Mūsdienu materiāli konstrukciju projektēšanā, ko pasniedza entuziasma pilns lektors. Līdztekus studijām reālā darba vide tika iepazīta, praktējot ceļu būves objektos un 2011. gadā sākot darba gaitas uzņēmumā SIA VIA. Tajā laikā Raitis mācījās universitātes 3. kursā. Teorijas un prakses sasaiste ir viens no labākajiem veidiem personīgās izaugsmes veicināšanā. Sākuma periodā Raitis bija projektu vadītāja asistents, pēc tam darbu vadītāja palīgs, jau padziļināti iesaistoties objekta īstenošanā, vēl pāris gadu pagāja darbu vadītāja amatā, un kopš 2021. gada Raitis ir projektu vadītājs ar objektiem gandrīz visā Latvijas teritorijā. Darba dienas tiek aizvadītas intensīvā režīmā, veicot daudzpusīgus pienākumus. Tā ir aktuālo būvdarbu pieskatīšana attālināti vai klātienē, katru dienu ir sapulces un paveiktā izvērtēšana. Jāorganizē darbs ar apakšuzņēmējiem – jāizvēlas darbu veicēji, jānodrošina, lai objektā būtu nepieciešamie materiāli, jākoordinē cilvēku un mehānismu resursi un to pārdale starp objektiem, paralēli aprēķinot arī nepieciešamo finansējumu un piekoriģējot tāmes. Ir ļoti būtiski iekļauties plānotajā finanšu plūsmā, no tā atkarīga uzņēmuma stabilitāte.

Nekad nav tā, ka uzņēmums strādātu tikai vienā objektā, darbs līdztekus norisinās vairākos objektos dažādās Latvijas vietās, un to liela daļa ir sarežģīta. Projektu vadītāja atbildības latiņa ir ļoti augsta un pieredze izaicinoša. Viens no lielākajiem izaicinājumiem darba dzīvē ir stratēģiski nozīmīgu un militāras jomas objektu īstenošana uz Latvijas valsts robežas. Jāapzi-

nās, ka šos objektus drīkst būvēt uzņēmumi, kuru darbinieku kompetence ir atbilstoša. Nejauši izvēlētā profesija ir kļuvusi par Raita sirdslietu jau 13 gadu garumā. Laiks tiek atlicināts arī zināšanu papildināšanai semināros un informācijas apkopošanai par tehnoloģiskajiem jaunumiem ceļu būves nozarē. Īpaši tiek pētīti jaunākie materiāli un tehnoloģijas, lai pēc iespējas paaugstinātu kvalitāti, īstenojot objektus. Viens no spilgtāk atmiņā paliekošajiem objektiem Raitim ir autoceļa P87 Bauska–Aizkraukle pārbūve, kas bija pilna ar izaicinājumiem un gandarījumu, kad tie tika pārvarēti.

Raita darba diena var sākties arī 5 no rīta un noslēgties 9 vakarā, ja jābrauc uz attālāku objektu. Dažkārt tiek izmantotas brīvdienas, kad var sakārtot dokumentāciju. Atslodze ir sports – kalnu slēpošana –, jo ziemā ceļu būvnieku slodze ir mazāka.



**AUTOCEĻA
P87** pārbūve.

KASPARS BELOVS, uzņēmuma VIA ražošanas tehniskās daļas vadītājs



NODALAS
VADĪTĀJS

Kaspars uz studijām RTU un inženiera kvalifikāciju mērķēja jau kopš skolas laikiem, apzinoties, kas tas ir dzīves aicinājums un arī perspektīva, vajadzīga profesija. Vienīgi līdz pat 12. klases beigām bija šaubas par pareizo fakultātes izvēli, tāpēc pieteikumi tika iesniegti uz vairākiem RTU studiju virzieniem, un atbilde par iespēju studēt budžeta grupā tika saņemta no civilās un arī transportbūvju programmas.

Saistošāks un pievilcīgāks bija transportbūvju programmas saturs, kuru Kaspars apguva, sākot no 1. līmeņa augstākās izglītības līdz pat magistrantūrai. Taču ar to mācības universitātē nebeidzās, 2023. gadā Kaspars sāk studijas RTU magistrantūras 2. kursa programmā Būvuzņēmējdarbības un nekustamā īpašuma vadīšana.

MĒMELES
IELAS
pārbūve
Bauskā

Nemitīga izglītošanās ir viena no iespējām sekot līdz jaunākajām tendencēm nozarē. Protams, turpat līdzās jābūt arī praksei, kas Kasparam bijusi jau kopš 1. kursa, – līdz ar obligātās prakses izpildi Kaspars nonāca būvniecības nozares ceļu būves darba tirgū un tur palicis līdztekus studijām jau 10 gadus. Praktiskais darbs būvlaukumā sākās ar būvdarbu vadītāja palīga amatu, pēc tam Kaspars praktizējās kā tāmētājs, nākamais amats jau bija būvdarbu vadītājs. Uzņēmumā VIA Kaspars sāka strādāt pirms 5 gadiem (kopš 2018. gada)

kā tāmētājs, bet, mainoties uzņēmuma iekšējai struktūrai, Kasparam nu jau 3 gadus uzticēts vadīt nodaļu. Atbildība ceļu būvē ir liela, jāaprēķina visi objektam nepieciešamie speciālistu, mehānismu un materiālu resursi, to izmaksas un arī uzņēmuma peļņas procents. Liela darba dienas daļa tiek atvēlēta skaitļiem, bet jāatzīmē, ka aiz katra skaitļa slēpjas kāds reāls būvdarbu process un tā izmaksas. Kaspara pārziņā ir arī iepirkumu dokumentācijas sagatavošana un daļa no līgumu dokumentācijas. **Kaspara nodaļa ir pirmā, kas saskaras ar katru aktuālo būvobjektu, tiek sekots līdz būvdarbu gaitai, veikta iekšējā darbu veikšanas un finanšu analīze, kūrēti darbi, apzināti un slēgti līgumi ar apakšuzņēmējiem. Katrs objekts ir arī kā mācību stunda, tiek krāta pieredze, kas rada pamatu arvien sarežģītāku objektu īstenošanai.** No jau realizētajiem objektiem Kaspars kā interesantākos atzīmē autoceļa P116 Kuldīga–Skrunda–Embūte posma 2,33.–6,84. km atjaunošanu (pārbūvi) un gājēju un velosipēdistu ceļiņa izbūvi gar autoceļu P116 Kuldīga–Skrunda–Embūte posmā 2,63.–3,81. km, kā arī Mēmeles ielas pārbūvi Bauskā. Lai atpūstos no darba, Kaspars sporto un arī bauda garu pastaigu noskaņu. Uzņēmumā VIA ir liels speciālistu kolektīvs, sezonā darbinieku skaits palielinās līdz 200. Iekšējā vide uzņēmumā ir draudzīga un pozitīva, par to liecina arī fakts, ka vidējais uzņēmuma darbinieku stāžs šeit ir 12 gadi.

KULDĪGA-
SKRUNDA-
EMBŪTE CELA
pārbūve



MĀRĪTE KOKOREVIČA, **uzņēmuma ACBR** **Piedāvājumu** **sagatavošanas** **daļas vadītāja**

Mārītei nebija viegli izšķirties par nākotnes karjeru, jo skolā viegli padevās gan eksaktie, gan humanitārie priekšmeti. Cītīgi pētot augstskolu programmu piedāvājumu un domājot par to, kāda paredzama karjera, izvēles fokuss krita uz Rēzeknes augstskolu un iespēju apgūt jurisprudenci. Studijas noslēdzot, tika iegūts maģistra grāds, vienlaikus strādājot augstskolas katedrā. Ar laiku radās vēlme dzīvē kaut ko mainīt un vienlaikus piedāvājums strādāt ceļu būves uzņēmumā ACBR. 16 gadu laikā uzņēmumā ACBR vadīts personāls, birojs, darbs veikts dažādās nodaļās un dažādos amatos. Vienā no posmiem Mārītei nācās strādāt cieši kopā ar tehniskajiem speciālistiem, kas gatavoja pieteikumus publiskajiem iepirkumiem un tāmēja darbus. Veicamo darbu specifika ieinteresēja, nozīme bija arī Mārītes tehniskās domāšanas prasmēm, un ar laiku Mārītes vadībā uzņēmumā ACBR tika izveidota piedāvājumu sagatavošanas nodaļa, kuras ikdienas darbs saistīts ar konkursa piedāvājumu izstrādi privātajam un valsts sektoram.

Lai arī šī ir joma, kas saistīta ar milzu tehnisko un juridisko dokumentu apjomu, tomēr tie nevar tapt bez komunikācijas ar speciālistiem. Katra diena Mārītes darbā saistīta ar komandas darba organizēšanu, sapulcēm, diskusijām ar speciālistiem – tāmētājiem, inženieriem un juristiem. Nodaļas darbiniekiem ir dziļas zināšanas dažādu infrastruktūras objektu būvniecībā, izmaksu pozīcijās un resursu izmantošanā. Liela daļa ACBR piedāvājumu sagatavošanas nodaļā tapušo piedāvājumu ir labākie dažādos iepirkumos, līdz ar to uzņēmuma portfeli ir ievērojams klāsts objektu Latvijā un aiz tās robežām, un ir iespēja piedāvāt darbu kvalificētiem speciālistiem. Darba ņēmēju vidū uzņēmumam ACBR ir lieliska reputācija.

Mārītes pārziņā ir arī sadarbība ar apakšuzņēmējiem un tirgus pārzināšana, tiek veidoti saraksti un analizēta situācija, jo kļūdities projektu aprēķinos, kuru realizāci-

NODALAS
VADĪTĀJA

TILTS
Saldū



jas summa mērāma miljonos, nedrīkst.

Plānošanas darbam jābūt atbildīgam, iepirkumos netiek pieļauta kļūdu labošana pēc iesniegšanas. Viens kļūdainais cipars, un uzņēmums var ciest lielus zaudējumus.

Dokumentu ir daudz, termiņi ir ierobežoti, koncentrēšanās līmenim jābūt augstam – vienlaikus jāaptver liels informācijas daudzums, jo līdztekus vienmēr tiek attīstīti vairāki projekti.

Lai gan ceļu būves jomu Mārīte ir iepazinusi gana labi, viņa ļoti augstu vērtē savas nodaļas darbinieku – inženieru – kompetenci, bez kā būtu grūti sekmīgi strādāt, kā arī nereti padoms tiek lūgts citiem uzņēmuma kolēģiem, kuru darbs ir saistīts tieši ar objektu realizāciju būvlaukumā. Četru un vairāku acu princips ir pamats pat sīkāko kļūdu pamanīšanai pirms dokumentu iesniegšanas.

Darba dinamika ir nepārtraukta, ja viens projekts noslēdzas, nākamais jau ir sācies. Ja ir kāds brīvāks brīdis starp projektu pieteikumu gatavošanu, tas tiek atvēlēts dažādu datu iegūšanai un to analīzei, darbinieku izglītošanai. Gadās, ka pasūtītājs iepirkuma dokumentu iesniegšanas beigu datumu izsludina, piemēram, 4. janvārī – līdz ar to Mārītes nodaļas svētki tiek pavadīti darbīgā noskaņā.

Šis ir darbs, kas aicina domāt ārpus rāmjiem, prasa erudīciju, zināšanas un atbildības sajūtu. Darba dunu Mārīte kompensē atpūtā – garos pārgājienos dabā.



ILZE VILNE,
A.C.B. uzņēmumu grupas
darba aizsardzības
un vides nodaļas vadītāja,
absolvēta LU

NODAĻAS
VADĪTĀJA

Darba aizsardzības jomu Ilze iepazīna jau vidusskolas laikā, strādājot un praktiskā ceļā izglītojoties šīs jomas radnieku uzņēmumā. Nozare šķita pievilcīga un aizraujoša studijām, tāpēc pēc skolas absolvēšanas mācībām tika izvēlēta LU Ķīmijas fakultāte, specializējoties darba aizsardzībā un iegūstot vecākā darba aizsardzības speciālista profesiju. Savulaik strādājot darba aizsardzības kompetentajā institūcijā, iegūtās praktiskās zināšanas bija bāze, kas ļāva augstskolas laikā līdztekus studijām strādāt uzņēmumā A.C.B., skaidrojot un kontrolējot darba aizsardzību aptuveni 1000 darbiniekiem.

Darba aizsardzības speciālists savu darbu sāk līdz ar būvniecības uzņēmuma gatavošanos dalībai konkursā. Jautājumu, uz ko jāatbild šajā posmā, ir daudz – kuri darbi tiek plānoti, kāda ir to secība, lai tie nepārklātos; kuri instrumenti un iekārtas tiks izmantotas; kāda ir apkārtējā vide; kā droši un bez riska veikt visus darbus, lai neciestu ne pats veicējs, ne kolēģi; kā nodrošināt, lai būvlaukuma darbi neietekmētu arī garāmgājējus un blakus dzīvojošos? Savukārt būvniecības laikā darba aizsardzības speciālists ir klātesošs visos posmos, uzraugot, vai būvlaukumā tiek ievērotas visas droša darba norādes, vai tiek izmantoti personīgie aizsardzības līdzekļi. Būvdarbiem piemēroti darba apavi, apģērbs, ķiveres, vestes – tas ir pamata minimālais komplekts un klasika. Tālāk seko nožogojumi, specializēts apģērbs, karabīnes, drošības aprīkojums u.c. Vērā ņemamas būtu arī rekomendācijas fizisko darbu pareizai izpildīšanai, piemēram, smagumu pārvietošanai, lai neietekmētu savu veselību ilgtermiņā.

Darba drošības ievērošana neaprobežojas tikai ar būvlaukumu, lielākajiem būvniecības uzņēmumiem ir vairākas ražotnes, arī tur ir būtiski apzināt visus riskus un to mazināšanas pasākumu izstrādi darbu veikšanas procesam. Ražotnē ir neskaitāmi riski, kas saistīti ar iespējamu smagumu krišanu no liela augstuma, troksni,

iespējamu paslīdēšanu vai nokrišanu no liela augstuma, tikko saražots asfalts ir aptuveni +200 °C karsts, radot apdeguma riskus. Ja neievēro drošības noteikumus, var gūt ļoti nopietnus vai pat nāvējošus apdegumus. Ražotnē vajag noteikt arī drošus pārvietošanās ceļus. Nepieciešams valkāt maskas, lai aizsargātos no kaitīgiem putekļiem un izgarojumiem, kas var radīt veselības problēmas pēc gadiem. Vai ir prātīgi, aizejot pensijā, ārstēties slimnīcā tikai tāpēc, ka bija slinkums lietot darba aizsardzības līdzekļus?

Ilze patīk, ka šis darbs nav saistīts ar konkrētu shēmu izpildi un rutīnu, katra darba diena ir citāda – vērīgums nepieciešams, lai saskatītu pat mazāko risku, bet spēja komunicēt ir noderīga sarunās ar darbiniekiem, skaidrojot un pārliecinot par darba drošības ievērošanas pozitīvo efektu. Instruktažas darba drošības jomā uzņēmumā notiek katru gadu, biežāk ziemā, kad nav aktīvā darba sezona. Vislabāk uz darbiniekiem iedarbojas audzinot šī stāsti par patiesiem negadījumiem, kas demonstrē darba drošības neievērošanas sekas. Ir nepieciešama sekundes desmitdaļa, lai kļūtu par invalīdu vai aizietu bojā, izaicinot darba drošības noteikumus. Jāatzīmē, ka ar gadiem būvlaukuma darbinieki tomēr kļūst apzinīgāki, un ievērot darba aizsardzību jau kļūst par darba sastāvdaļu.

Šā brīža lielākie uzņēmuma A.C.B. objekti ir Ķekavas apvedceļš, Austrumu maģistrāle, lidosta Viļņā un citi.



BIM KOORDINATORS

Emilam
skolas laikā
aizraušanos

saģādāja divi priekšmeti:

zīmēšana un matemātika. Tas ir

labs pamats, lai studētu inženieriju, un tāda arī bija Emīla pirmā ideja – viņš sāka studijas RTU Būvniecības fakultātē. Kamēr studēja inženieru programmu, Emīls sāka strādāt Arhetips arhitektu birojā, kurā pat nedaudz pielika roku LNB tapšanā. Emīls saprata, ka sirdij tuvāka ir arhitektūra, nevis būvinženierija. No RTU Emīls pārgāja uz RISEBA arhitektūras programmu un pēc tam gadu studēja arhitektūru Hārvardā. Līdztekus studijām Emīls strādāja privāti dažādās ārzemju arhitektu grupās. Interese par 3D vidi ir Emīlu pavadījusi visu laiku, Emīlu savā ziņā varam uzskatīt par pionieri Latvijā 3D projektēšanas popularizēšanā un ieviešanā. Pirmā programma bija labi zināmā AutoCad 3D, tomēr tai bija funkcionāli limitētas iespējas. Emīls aktīvi meklēja citas programmas, tika izmēģinātas SketchUp, ArhiCad u.c. programmas. Bet Revit programma ļauj pilnvērtīgāk ieraudzīt objekta viziju 3D izpildījumā, kā arī izveidot LBN atbilstošus rasējumus.

Kādu laiku Emīls strādāja birojā Jonika, kur iemācījās novērtēt dizaina vērtību arhitektūrā, kā arī strādāja pie dažādiem interesantiem projektiem, tajā skaitā televīzijas ēkas lokālplānojuma Zaķusalā izstrādes. Nākamais un Emīla līdz šim lielākais solis arhitektūrā bija Arhis Arhitekti birojā. Šeit Emīlam bija iespēja mācīties no arhitektiem, kas ir vieni no spēcīgākajiem nozarē, un strādāt pie daudziem Latvijas ievērojamākajiem projektiem, tādiem kā Preses nams, Rail Baltica centrālā stacija, LGS tornis, RIX lidosta un tās teritorija.

Lai gan bija doma pēc darba Arhis Arhitekti vispirms kādu laiku atpūsties, Dāvim Graudiņam no Forma 2 Emīlu izdevās iedvesmot darbu sākt ātrāk. Uzņēmumā



EMĪLS STĪPNIEKS, Forma 2 BIM koordinators

Forma 2, kas arī zināms kā progresīvs un visas jaunās tehnoloģijas atbalstošs uzņēmums, Emīls nonāca, jo bija nobriedusi vēlme pilnībā iedziļināties BIM un izpētīt visas iespējas detaļās.

Forma 2 specifika ir būvuzraudzība, inženierkonsultācijas un BIM vadība, visi šie procesi vieglāk un precīzāk veicami BIM vidē. Taču nepieciešami zinoši kolēģi, kas apmāca pārējo uzņēmuma komandu, kā rīkoties un izmantot dažādās programmatūras. BIM vidē ir atbalsts jebkuram ēkas ciklam – projektēšanai, būvniecībai un arī apsaimniekošanai. Uzņēmumā Forma 2 Emīla ikdienas saistīta ar lieliem projektiem, piemēram, Satekles biznesa centrs, Rail Baltica RIX stacijas un Lakeside by O.

Topošā biznesa centra Satekles ielā pasūtītājs saprata, cik produktīva ir BIM izmantošana jau ieceres laikā, pirms projektēšanas. Šis būs priekšzīmīgs paraugobjekts, kas praktiskā veidā demonstrēs ieguvumus no BIM izmantošanas visā ieceres attīstības laikā. Ar BIM iegūstamas vairākas pievienotās vērtības, projektētājiem ir iespēja kvalitatīvi sakoordinēt projekta disciplīnas, būvniekiem tiek atvieglota ikdiens, jo ir pilnvērtīgi apkopota visa informācija, bet pasūtītājs var ērti un saprotami sekot līdzi objekta tapšanas gaitai. Emīls aktīvi turpina izglītoties un piedalās dažādos ar būvniecību, arhitektūru un BIM saistītos semināros gan kā dalībnieks, gan kā pasniedzējs, seko līdzi dažādajām inovācijām būvniecībā un mēģina tās maksimāli efektīvāk integrēt ikdienas darba vidē.

Hobiji Emīlam ir vairāki, tie prasa gan izglītošanos, gan sportiskas iemaņas un adrenalīnu. Emīls sporto, ir aizrāvis ar arhitektūru, dizainu un braukšanu ar motocikliem. Ja jūs gaidāt BIM vadītāju savā būvlaukumā un redzat kādu piebraucam ar melnu Harley-Davidson, tas noteikti ir Emīls, kas steidz konsultēt un palīdzēt. Un ziniet – jūsu projekts atrodas drošās rokās.



**MĀRTIŅŠ
PĒTERSONS,**
Forma 2
atbildīgais
ēku būvuzraugs,
absolvēta RTU
un LBTU

BŪVUZRAUGS

**SATEKLES
BIZNESA CENTRS,**
E. Birznieka-Upīša iela 2,
E. Birznieka-Upīša iela 4, Dzīmvu
iela 106. Būvniecības ierosinātājs
SIA Satekles Business Center.
Foto SIA Bukoteks.



Mārtiņš ar tehnoloģijām un inovācijām aizrāvās jau skolas laikā, pievērsoties zinātniski pētnieciskā darba par pasīvo ēku būvniecību izstrādei. Tas prasīja zināmu laiku, kamēr tika rūpīgi izpētīta pieejamā informācija, uzrunāti speciālisti un uz tā bāzes veidots zinātniskais darbs ar secinājumiem. Tēma ievilka un radīja vēlmi vēl vairāk izpētīt tieši energoefektīvas būvniecības metodoloģiju un tai tuvas jomas. Loģiska rīcība bija pēc skolas absolvēšanas iestāties RTU, lai apgūtu Būvniecības programmu, iegūstot profesionālo bakalaura grādu būvniecībā. Pēc piecu gadu pārtraukuma tika pieņemts lēmums sākt maģistra studijas LBTU programmā Būvniecība, lai detalizētāk izpētītu dažādas savas pieredzes laikā uzkrātās būvniecības problēmas. Maģistra darba noslēguma darba tēma bija Mainīgos mikroklimata apstākļos ilgstoši ekspluatētas koksnes stiprības un stinguma īpašību novērtējums. Darba tēma izrādījās veiksmīga, darbs tika pagodināts ar nomināciju no LBTU puses Būvindustrijas lielajai balvai nominācijā Gada students 2023. Maģistra studiju laikā tika uzrādīti augsti mācību sasniegumi, un programma tika absolvēta ar izcilību.

Būvniecības nozari Mārtiņš iepazīna ne tikai teorētiski un pētnieciski, darba gaitas būvlaukumā tika sāktas jau vidusskolas laikā kā būvstrādnieka palīgam. Ja vien piemīt vēriba un ambīcijas, šajā pozīcijā būvniecības process iepazīstams līdz detaļām. Tālāk darba gaitas turpinājās studiju laikā, 3. kursā Mārtiņš sāk strādāt projektēšanas birojā, specializējoties ēku energoefektivitātē kā energoauditors un kā būvinženieris veicot ēku tehniskās apsekošanas un padziļinātās izpētes. Par būvuzraugu Mārtiņš strādā no 2021. gada, kopš pieņēma darba piedāvājumu inženierkonsultāciju un būvuzraudzības uzņēmumā Forma 2. Būvuzraudzība ir plaša joma, speciālistiem jābūt erudītiem, jāspēj risināt kompleksas problēmas, ātri analizēt dažāda spektra datus un atbildīgi

piņemt lēmumus.

Tāpat jāatceras, ka būvniecība ir komandas darbs, kur visi vienlaikus orientēti uz labu gala rezultātu, ko iecerējis pasūtītājs. Komandas darbs ir gan birojā, gan būvlaukumā, ir jāspēj komunicēt, strukturēti risinot dažādas situācijas.

Būvuzraudzībai ir divas sadaļas, abas nozīmīgas. Viena no tām ir darbs objektā, vērtīgi uzraugot un vērtējot darbu kvalitāti un to atbilstību projektam un darbu veikšanas specifiskācijām. Jāpārskata, vai tiek ievērotas atbilstošas materiālu iestrādes tehnoloģijas un atbilstība standartiem. Otra sadaļa – darbs birojā ar dokumentiem, izpild-dokumentācijas izskatīšana un pārbaude.

Mārtiņš jaunajiem speciālistiem novēl padziļināti apgūt digitālās prasmes, jo bez tām vairs nevar iztikt gandrīz nevienā ar būvniecību saistītā profesijā. Būvuzraudzībā kvalitātes kontrolei nu jau ļoti plaši tiek lietotas digitālās platformas, BIM tiek izmantots telpiskai objekta risinājumu uztveršanai, lai pilnībā izslēgtu kļūdas. BIM palīdz veikt būvdarbus labā kvalitātē ar pirmo reizi, krietni samazinot cilvēciskā rakstura vai sistēmātiskas kļūdas. Forma 2 ir vieni no pionieriem digitālo iespēju izmantošanā jebkurā būvniecības posmā. Uzņēmuma kolektīvs ir atsaucīgs un ar plašu pieredzi dažāda rakstura jautājumos, kas ir svarīgi jaunajiem darbiniekiem un topošajiem būvspeciālistiem. Uzņēmums savās rindās aicina tikai patiešām augsta līmeņa profesionāļus. Mārtiņam patīk vispārējais uzņēmuma progresīvais noskaņojums, kas orientēts uz jauno tehnoloģiju apgūšanu un praktisku lietošanu.

Viļasprieki, hobiji? Tas noteikti ir sports un medības. Sporta aktivitātēs priekšroka tiek dota basketbolam un riteņbraukšanai, kas palīdz novadīt lieko enerģiju. Medības savukārt palīdz atgūties no ikdienas darba pienākumiem un noslodzes.



DĀVIDS ZAĶIS,
Ogres novada domes
Būvvaldes pilsētvides
mākslinieciskais
vadītājs,
absolvēta LBTU

PILSĒTVIDES
MĀKSLI-
NIECISKAIS
VADĪTĀJS



Aizraušanās ar skaistu un harmonisku pilsētvīdi, jaunu māju būvniecību un senāku māju atjaunošanu Dāvidu ir pavadījusi kopš skolas laika. Liela daļa uzmanības skolas laikā tika veltīta visam, kas notiek ap arhitektūru – kā tā top, kā iekļaujas, kādi ir ēku silueti –, un to papildināja dziļākas diskusijas ar mammu par dažādiem īpašumiem: kāpēc kāds ir pievilcīgs un skaists, kāpēc kādam īpašumam nav paveicies ar saimniekiem. **Mērķtiecīgi vadīta mijiedarbība ar vides kvalitātes kritērijiem un vērtējumu Dāvidam ir bijusi svarīga vienmēr. Tāpēc amats Ogres novada pašvaldībā pilsētvides mākslinieciskais vadītājs, kura fokusā ir gaumīgi noformēta pilsētas ārtelpa, Dāvidam ir ļoti piemērots.**

Kopā ar kolēģiem plānojot dažādus mākslinieciskos risinājumus Ogres novadā, viss sākas ar radošām idejām, no kurām izkristalizējas tā, kas tiks īstenota. Mūsdienu pilsētvīde ir prasīga, un noformējuma dizainam dažādu svētku laikā jābūt augstvērtīgam – nevis tikai kā pašmērķim, bet arī izprotot procesus, kā pozitīvi ietekmēt pilsētnieku gaumi. Savu māksliniecisko redzējumu Dāvids papildina un vingrina, gleznojot abstraktus mākslas darbus, kuri lieliski ierakstās dažādos interjeros. Gleznot un vienā mākslas darbā harmoniski savienot toņus Dāvids mācījies skolas laikā pie mākslinieces Ināras Plakanas Skrīveros. Interese par pilsētas noformējumu pēc skolas aizveda uz Latvijas Biozinātņu un tehnoloģiju universitāti Jelgavā, kur 2022. gadā absolvēta ainavu arhitektūras bakalaura programma.

Kā par pirmo sapņu darbu kļuva Ogres pašvaldība? Dāvids jau sen pamanījis Ogres attīstību un veidošanos, ko mērķtiecīgi īsteno novada pašvaldība. Pilsēta ir uzturēta, kārtīga un ļoti pievilcīga, tā ir harmoniski iesēdināta dabas vidē – lielu daļu pilsētas veido mežs. Tas netiek nesaudzīgi iznīcināts jaunas būvniecības vārdā, bet tiek plānveidā īstenota dabas un pilsētas sinerģija. Dāvids mērķtiecīgi meklēja darbu, kurš saistīts ar vidi, ar

arhitektūru, ar augstvērtīgu noformējumu, kas sasniedzams ar izkoptu māksliniecisko redzējumu. Praktiski tas izpaužas kā CV sūtīšana uz pašvaldības iestādēm ārpus Rīgas. Ogres pašvaldība uzaicināja uz darba interviju, Dāvids starp citiem speciālistiem, kas piedalījās konkursā, izrādījās prasmīgākais un radošākais.

Kopš Dāvids sācis strādāt, mainījušās novada ārtelpu noformējumu kompozīcijas. 2023. gada rudenī Ogrē parādījās vērienīgs, spožs dekorējums ar izgaismojumu Ziemassvētku noskaņās, ko brauca skatīties arī no kaimiņvalstīm. Centrālo Liepu alejas daļu ieņēma interaktīvs dekora elements Eņģeļa spārni – te stāvēja rinda, lai nofotografētos. Uzsvērot zinātnes un izglītošanās nozīmi, līdzās Ogres Valsts ģimnāzijai izveidots 4,5 m augsts dekors kā milzu globuss. 2023. gadā tika izveidots arī Lielvārdes parka 3D tunelis, skaists un vienkāršs; spožā kariete no Ogres pilsētas pārcēlās uz Ķeipeni, nākamajā gadā tā rotās vēl citu novada apkaimi. Nākotnes plāni Ogres pilsētvides noformēšanā saistās ar meža zvēru tēlu integrāciju pilsētvīdē – tas vēl vairāk uzsvērs dabas tuvumu un mudinās novērtēt unikālo situāciju, kas ļauj dzīvot kā pilsētā un dabā vienlaikus. Liendienās savukārt tiks turpināts koncepts ar Vilhelma Purviša mākslas darbu druku uz vairākus metrus augstām olām, kas arī var būt savdabīgs izziņas materiāls. Būtībā katrs pilsētvides noformējums ir kā izziņa un arī atgādinājums par mūsu piederību Latvijai un iedvesma ar to lepoties.

Taču Dāvida ikdienu nav tikai radošu ideju izstrāde un lidošana pa mākoņiem. Lai nonāktu līdz mākslinieciski augstvērtīgam rezultātam, jāveido tehniskie zīmējumi, jāizstrādā detalizācijas stiprinājumi, jāapzina piegādātāji un izpildītāji, korekti jānoformē visi dokumenti. Un tas vēl nav viss, lielās līnijās jāapzina dekoru ilgmūžība un ekspluatācijas tehnoloģiskās nianšes, arī uzglabāšanas un instalācijas specifika. Dāvids ir aizrāvis ar saviem darba uzdevumiem un strādā ar lielu entuziasmu, bet brīvajā laikā glezno un uztur savu lauku īpašumu.



DANA PUŽĀNOVA,
LBTU Meža un vides zinātņu fakultātes,
Būvniecības un kokapstrādes institūta,
profesionālās augstākās izglītības bakalaura studiju
programmas Būvniecība direktore, pasniedzēja,
absolvēta LBTU

Danai vienmēr patikušas eksaktās zinātnes – matemātika, fizika. Ciparu pasaule ir precīza un skaidra. Viens no iemesliem, kāpēc Dana izvēlējās būvniecību, ir iespēja ieraudzīt, kā top darba rezultātu. Studējot Dana jutās kā ģimenē, kur pasniedzējiem ir svarīgi studentu sasniegumi un zināšanas un netiek dotas nekādas atlaides. Studiju laikā Dana strādāja praksē par būvuzrauga palīdzi viesnīcas Rīga rekonstrukcijā un 4. kursā, aizbrauca uz Dāniju, kur pavadīja gadu un iepazinās ar BIM (būves informācijas modelēšana 3D vidē) iespējām. Kopš tā laika Dana strādā šajā jomā, piedalījies BIM rokasgrāmatas izveidē un sasaistījusi to ar savu aizrautību ar koku. Gan bakalaura, gan maģistra tēmas Danai bija saistītas ar koka konstrukciju un to darbības slodzes ietekmē izpēti. Pēc studijām, strādājot būvkonstrukciju projektēšanas uzņēmumā ARA intellect, Danas ikdienas bija saistīta ar ēku būvkonstrukciju modeļu izveidi un slodžu aprēķiniem 3D vidē, paralēli arī pasniedzot kā vieslektore LBTU studentiem. 9 gadu laikā tika uzkrāta pamatīga pieredze un Dana saņēma uzaicinājumu iesaistīties arvien vairāk darbā universitātē, kļūstot par bakalaura studiju programmas Būvniecība programmas direktori. Kopš 2023. gada rudens Dana visu savu laiku velta jauno speciālistu apmācībai, gan nodrošinot visa studiju procesa ritējumu, gan pasniedzot vairākus studiju kursus. Dana labprāt dalās ar savu pieredzi, apmācot studentus darboties BIM vidē. Pirma kursa

studentiem Dana pasniedz būvgrafiku, kur tie apgūst prasmi modelēt Revit programmatūras vidē un būvmehāniku, bet 4.kursa studenti pie Danas apgūst koka un plastmasu būvkonstrukciju projektēšanas pamatus, kas sevi ietver gan konstrukciju aprēķinus, gan būvprojekta grafiskās daļas izstrādi. Strādājot būvkonstrukciju projektēšanas birojā, Dana ir piedalījies vairāku būvprojekta koka konstrukciju aprēķinos, līdz ar to pārzin šo tēmu arī no praktiskās puses. Studenti noteikti ir ieguvēji, jo no Danas iegūst noderīgu un kompetentu informāciju par koku kā lielisku, videi draudzīgāku alternatīvu būvmateriālu, kas spēj konkurēt ar tradicionāliem būvmateriāliem. Šobrīd, kad visā pasaulē arvien vairāk tiek runāts par mērķi samazināt oglekļa apjomu, ko emitē būvniecības nozare, koks kā būvmateriāls kļūst īpaši aktuāls

- BIM nedrīkst uztver citādi kā tikai palīgu un instrumentu, ar ko iespējams paātrināt projektēšanas procesu. Visu, ko dara programmatūra, jāmāk izdarīt arī ar roku. Tehnika bez cilvēka prāta neko nesaprot.
- Projektētājam, ja viņš vēlas būt labs speciālists, ir jāmācās, jāseko līdzī jaunākajai informācijai, jāpiedalās semināros.
- Inženieris ir radoša profesija. Risinājumu iespējas ir bezgalīgas, un tikai ar radošu pieeju var tikt līdz vēlamajam rezultātam – lai ir funkcionāli, droši un skaisti.



ULDIS SPULLE,
LBTU vadošais pētnieks,
MVZF fakultāte, Būvniecības
un kokapstrādes institūts,
absolvēta LBTU

Kā kļūt par pētnieku? Uldis bilst, ka uz to vedinājušas pamatskolas mājturības un tehnoloģiju stundās apgūtās prasmes kokapstrādē, bet līdz tam patika pret koku jau bijusi gēnos, ieaudzināta ģimenē, jo tēvs un vectēvs bijuši koka amatnieki. Uldis ir dzimis jelgavnieks, studēt netālu no mājām šķita laba izvēle, un Uldis iestājās LBTU MVZF. Salīdzinoši ātri Uldim studiju gados piedāvāja līdzdarboties koka īpašību izpētes projektos, par ko tika maksāta arī papildu stipendija. Ulda bakalaura darba tēma bija saistīta ar saplākšņu ražošanas atlikumu izmantošanas iespējām, maģistrantūrā Uldis turpināja pētīt saplākšņu īpašības, bet doktora studijas saistītas ar koka paliktņu konstruktīvo noturību un iespējām to ražošanā optimizēt izvēlēto kokmateriālu dimensijas, nesamazinot paliktņu slodžu konstruktīvo noturību. Koka paliktņi aizņem ievērojamu īpatsvaru kokmateriālu izmantošanā, tie ir nepieciešami ik dienu lielos apjomos visiem loģistikas uzņēmumiem. Ideālais koka paliktņu materiāls ir skujkoki, bet tos var izgatavot arī no apses un alkšņa. Lai samazinātu izmaksas, paliktņus var arī remontēt. Būtisks atbalsts doktora darba pētniecības laikā ir uzņēmuma Marko KEA finansējums, ar kura palīdzību tika izstrādāta īpaša datorprogramma – ar to iespējams prognozēt paliktņu noturību atkarībā no kokmateriāliem, no kā tie izgatavoti. Līdz ar to jau iepriekš ir zināms, cik smagu kravu drīkst novietot uz konkrētā paliktņa.

Ikdienā Uldis pēta vienu no Būvniecības un kokapstrādes institūta tēmām – līmēto kokmateriālu ražošanas un koksnes salīmēšanas iespējas. Tostarp daudz laika tiek veltīts pētniecībai, kā salīmēt reciklētu jeb otrreizēji pārstrādātu koksni. Mūsdienās kokskaidu plātņu ražošanā (no tām bieži vien izgatavo korpusveida mēbeles) izmanto tikai otrreizēji pārstrādātu koksni, kas tiek iegūta, sasmalcinot vairs neizmantojamus paliktņus, mēbeles utt., tādējādi piešķirot otro dzīvi jau vienreiz lietotiem koksnes materiālam. Agrāk šos atlikumus vienkārši sa-

VADOŠAIS
PĒTNIEKS

LĪMĒTA KOKA
konstrukcija

dedzināja, noslogojot atmosfēru ar papildu CO₂. Mūsdienās vienīgais izaicinājums – kokskaidu plātņu ražotnes nevar prognozēt izejmateriālu piegādes apjomus. Arī Latvijā aktīvi attīstās tradīcija pieņemt pārstrādei nolietotus kokmateriālus, kuros iedvest jaunu dzīvību. Līdztekus pētniecībai Uldis arī lasa lekcijas, vada seminārus, daloties ar savām zināšanām un pieredzi ar studentiem un mūžizglītības interesentiem. LBTU studenti ir privilēģēti uzzināt visus pētniecības jaunumus. Jaunieši, kas interesējas par koku un tā izmantošanas iespējām, ar lielu aizrautību iedziļinās apskatītājā tēmā. Prakses laikā studenti apgūst izejmateriālu iegūvi, plātņu materiālu ražošanu un jaunu produktu attīstības un ieviešanas procesu. Koks ir neizsmeļama tēma, tas ir mūsu valsts zaļais zelts un arī ļoti dizainiski pievilcīgs materiāls, nenoliedzami! Koks ir apstrādājams, kas ietver zāģmateriālu, koksnes plātņu materiālu, citu koka ražojumu izveidi, un tas ir pārstrādājams, kas savukārt ietver koksnes pārstrādi citās vielās, piemēram, tanīna līmes iegūšanu no koka mizas. Tanīna līme ir dabīga saistviela, izmantojama arī plātņu materiālu izgatavošanā. Un tikpat labi koka sastāvdaļas var būt izejmateriāli izejvielu izveidē kosmētikā un ārstniecībā. Piemēram, betulīns, kas tiek iegūts no bērza mizas, ir gan antioksidants, gan antiseptiķis, to lieto kosmētikā lūpu krāsu un ekskluzīvu nagu laku izgatavošanā. Ulda ikdienu faktiski balstās uz trim savstarpēji saistītiem vaļiem: pētniecība, nodarbību vadīšana, sadarbība ar ražotājiem produktu izstrādē un ieviešanā. Šīs jomas cita citu papildina un atbalsta.



ANDRIS DLOHI,
CLT Profi valdes
loceklis,
absolvēta SSE Rīga

UZŅĒMUMA
VADĪTĀJS

Andra interese par eksaktajām zinātnēm nostiprinājās, mācoties Rīgas Valsts 1. ģimnāzijā. Tādēļ pēc vidusskolas absolvēšanas Andris savu ceļu saredzēja biznesa nozarē un iestājās Rīgas Ekonomikas augstskolā uzņēmējdarbības studiju programmā. Andra pirmā darbavieta bija Ekonomikas ministrijā, kur divarpus gadus viņš veica vecākā referenta pienākumus struktūrfondu plānošanas jomā. Tas bija interesants laiks, iepazīstot valsts pārvaldes ikdienu un cilvēkus. Andris pārliecinājās, ka darbam valsts pārvaldē ir gan ieguvumi, gan mīnusi, kas pamatā bija saistīti ar lēnu darba tempu un augstu birokrātijas līmeni. **Tādēļ 2007. gadā Andris nolēma dibināt pats savu uzņēmumu, piedāvājot projekta vadības, konsultāciju un biznesa plānu izstrādes pakalpojumus. Tas bija aizrautīgs laiks četrus gadus garumā, kas ļāva ielūkoties dažādu nozaru uzņēmumu pārvaldībā, izprast to biznesa virzienus un attīstības pamatus.** Andra projektu un finanšu vadības pakalpojumu klienti bija no farmācijas, metālapstrādes, tekstila produktu, kokrūpniecības, kā arī citām nozarēm. Tādējādi tika gūts ieskaits dažādu ražošanas nozaru darbības principos.

Iegūtā pieredze loģiski noveda pie idejas dibināt savu ražošanas uzņēmumu, kas tirgū piedāvās konkrētu produktu – krustām līmētus masīvkoka paneļus jeb CLT.

Tā 2012. gadā tika sākts intensīvs darbs pie ražotnes izveides, kas kopumā aizņēma vairāk nekā divus gadus. Tika veikta rūpīga noieta tirgus analīze, ražošanas iekārtu un tehnoloģiskā procesa izpēte, piesaistīti partneri un finansējums. Savukārt pēc projekta sākotnējās izpētes apmēram gadu tika veikti nepieciešamie telpu pielāgošanas būvdarbi, iegādātas vajadzīgās tehnoloģijas un izveidota profesionāla speciālistu komanda. Intensīvais darbs rezultējās ar ražošanas sākšanu 2015. gadā. Biznesa attīstība Andra pārraudzībā notiek nepārtraukti – 2018. gadā izveidota metālapstrādes ražotne Steel Profi, kas ražo dažādas metāla detaļas un konstrukcijas pēc pasūtījuma, 2023. gadā sākta moduļu māju projektēšana un montāža. **Šobrīd Andra uzņēmumos kopumā nodarbināti aptuveni 100 speciālisti. SIA CLT Profi un SIA Steel Profi saražotā produkcija pamatā tiek realizēta eksporta tirgos vairāk nekā 14 valstīs, tajā skaitā Skandināvijas valstīs, Nīderlandē, Dānijā, Polijā, Vācijā un Islandē.**

Ārpus profesionālās darba dzīves Andris brīvo laiku pavada ar ģimeni, kurā aug trīs meitas, vairākas reizes nedēļā agri no rītiem dodas uz crossfit nodarbībām un dzied korī Pa Saulei, kas ir viens no Latvijas labākajiem korjiem un 2023. gadā kļuva par godalgotu vietu.



DACE PLOTNIECE, VAS VNĪ ārvalstu un robežu projektu daļas vadītāja



STRUKTŪR- VIENĪBAS VADĪTĀJA

Dace Plotniece VNĪ komandā strādā kopš 2018. gada, un viņas atbildībā bijuši visdažādākie būvniecības objekti, sākot no vēsturisku ēku atjaunošanas un beidzot ar valsts ārējās robežas būvniecību. Daci raksturo enerģija, ātrums un atklātums. Viņas dzīves moto ir Ričarda Brensona koncepts: sākumā saki jā un pēc tam domā, kā to paveikt. Tādēļ, strādājot kopā ar Daci, ikvienam VNĪ ir skaidrs – lai arī kādi būtu izaicinājumi, ar tiem vienmēr varēs tikt galā.

Dace Plotniece ieguvusi maģistra grādu jurisprudencē un pirms pievienošanās VNĪ komandai pirms 5 gadiem karjeru sākusi kā juriste projektu uzraudzībā. Ar laiku Dace saprata, ka viņu interesē tehniskas lietas, un pakāpeniski arvien vairāk iedziļinājās būvdarbu jautājumos, līdz nonāca VNĪ. Daces dzinējspēks ir ziņkāre un vēlme mācīties, izmēģināt ko jaunu. VNĪ Dace sākotnēji bija ekspertu daļas vadītāja, vēlāk attīstības projektu vadītāja, strādājot galvenokārt ar kultūras būvēm, piemēram, ar Okupācijas muzeja pārbūvi, vēlāk kļuva par uzturēšanas projektu portfeļa vadības daļas vadītāju. 2021. gadā, kad valdība VNĪ deleģēja valsts ārējās robežas būvniecību, vadība stratēģisko projektu uzticēja Dacei, kas kļuva par VNĪ ārvalstu un robežu projektu daļas vadītāju.

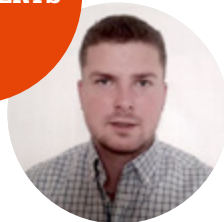
Par Daci stāsta viņas darbi – ieguldījums valsts tehnikumu attīstības projektu īstenošanā un struktūrfondu piesaistē, kā arī Daces vadībā paveiktais darbs pie būvniecības iepirkumu centralizācijas valsts tehnikumu projektiem, kur saspringtos termiņos 12–18 mēnešu laikā tika īstenots viss būvniecības apjoms – darbi 10 mācību iestāžu objektos, nezaudējot ES struktūrfondu finansējumu. Būvniecība objektos norisinājās līdztekus visā Latvijā par kopējo summu vairāk nekā 100 miljoni eiro. Pateicoties Daces un viņas komandas ieguldītajam darbam, skolēni Austrumlatgales, Daugavpils, Ogres, Liepājas, Rīgas, Jelgavas, Smiltenes, Valmieras un Ventspils tehnikumos var mācīties sakārtotā un ērtā infrastruktūrā, kas atbalsta un veicina mācību procesu.

Dace savu ikdienu raksturo šādi: nav divu identisku darba dienu. Ikdienā rīts vienmēr sākas ar e-pastu atvēršanu, regulārām atskaitēm, budžeta kontroli un citiem darbiem, taču lielākā daļa veicamo uzdevumu un izaicinājumu nav iepilnrojami – kopīgi ar kolēģiem jārod risinājumi neordinārās situācijās ārpus kastes. Viens no Daces talantiem ir spēja uzklaustīt un rast kompromisus. Ikdienā Dace uzklausā būvnieku, projektētāju sūdzības un meklē produktīvu risinājumu. Kā nodaļas vadītāja Dace nebaidās būt tieša un konkrēta, to pašu sagaidot arī no kolēģiem, un nekaunas runāt situācijās, kur kaut kas nav zināms vai pieļauta kāda kļūda. Dace tic, ka nekļūdās tikai tie, kas neko nedara! Daces ieskatā, vadītājam svarīgi būt nevis vadītājam, bet kolēģim, uzticības personai savai nodaļai un līderim. Lai var nebaidīties no kādas pieļautas kļūdas, atnākt un teikt, kas ir noticis. Savstarpējā uzticēšanās ir ļoti svarīga.

Dace ir ne tikai profesionāla kolēģe, bet arī mamma divām meitām. Brīvajā laikā bauda dabu un gūst dažādu kultūru iespaidus ceļojot, kā arī aktīvi lasa vēsturiskas grāmatas.

Jauniešiem, kuri izvēlējušies būvniecības projektu vadītāja profesiju, Dace iesaka rēķināties ar vajadzību risināt problēmas ārpus kastes. Tāpat jābūt gataviem, ka diena būs pavisam citāda, nekā no rīta to iedomājies.

RALFS CĪRULIS,
VAS VNĪ NĪ un tehniskās
uzturēšanas daļas
vadošais būveksperts,
absolvēta LBTU



VNĪ

Ralfs strādā nepilnus 4 gadus. Ralfs ir ne tikai atbildīgs, bet ir iniciators inovācijām, kas ilgtermiņā atvieglo darbu visai komandai. Šogad Ralfam piešķirta uzņēmuma Gada balva par ieguldījumu remontdarbu reģistra (REMS sistēmas) un remontdarbu plāna izstrādes procesa uzlabošanā. Ralfs savu profesiju izvēlējies vidusskolā – 12. klasē, svārstoties starp juristiem un būvinžinieriem, līdz sapratīs, ka pēc inženieriem ir lielāks pieprasījums, turklāt pašam patīk praktiskas lietas. Tā kā Ralfs ir jelgavnieks, mācījies Latvijas Lauksaimniecības universitātē (tagad LBTU), kur ieguvis bakalaura (2018. g.) un maģistra grādu (2019. g.) būvniecībā. Studiju laikā Ralfs strādājis kā būvstrādnieks un būvdarbu vadītājs dažādos uzņēmumos. Pirmais nozīmīgais darbs bija studiju prakse uzņēmumā AS Inspecta Latvia kā būvuzrauga palīgam, taču ekspertu uzraudzībā veicis arī ēku tehniskās apsekošanas, testēšanas laboratorijas darbus, piedalījies būvprojektu un būvju ekspertīzēs. Pēc prakses sapratīs, ka vēlas būt būvuzraugs un neatkarīgais eksperts, tāpēc palicis Inspecta Latvia nedaudz vairāk kā trīs gadus, līdz izlēmis turpināt izaugsmi VNĪ un kļuvis par vadošo būvekspertu.

Ikdienā Ralfs VNĪ nodarbojas ar būvju tehnisko apsekošanu, jau otro gadu strādā pie REMS remontdarbu reģistra, apkopojot no visiem avotiem remontdarbus VNĪ pārvaldītajās ēkās, izanalizējot prioritātes un sastādot loģisku darbu secību, lai būtu skaidrs, kas jāveic objektos tuvāko 2, 5 vai 10 gadu laikā. Ikdienā Ralfs atbalsta kolēģus pārvaldniekus apsaimniekošanas jautājumos, atbilstības projektu vadītājus viņu projektos vai būvdarbos, būvdarbu garantijās, reizēm iesaistās arī kādā strīda vai tiesvedības procesa risināšanā ar juristiem vai sadarbībā ar citiem būvspeciālistiem risina patvaļīgo būvniecību gadījumus. Vienlaikus cītīgi strādā pie procesa uzlabošanas, ieviešot programmas, iekārtas vai citus rīkus, kas

atvieglo ikdienas NĪ apsekošanu, piemēram, izmantojot dronus vai uzstādot plaisu sensorus, kas ļauj attālināti sekot līdzi plaisu attīstības dinamikai. Šobrīd Ralfs cītīgi strādā arī pie ArcGIS programmatūras (ģeogrāfiskās informācijas sistēmas) ieviešanas, kas atvieglos gan ēku apsekošanu, gan apsaimniekošanu.

Ralfu darbā iedvesmo pienākumu daudzveidība un tas, ka VNĪ komanda ir vērsta uz izaugsmi, līdz ar to, ja pašam ir vēlme, vienmēr var izveidot vai ieviest kaut ko jaunu un visiem noderīgu. Viņš atzīst, ka ikdienas darbu būtiski atvieglo tas, ka VNĪ ir plašs speciālistu loks – savi elektroinženieri, kuri veiks apsekojumu, sniegs viedokli un ieteiks nepieciešamos darbus, ugunsdrošības, ūdensapgādes, kanalizācijas, ventilācijas, klimata utt. speciālisti, arī juristi, komunikācijas un citi eksperti. Izaiicinājumus sagādā problēmas, kuras nevar ātri atrisināt. Piemēram, ēkai ir būvdarbu garantija, kas neļauj veikt nepieciešamos darbus, liekot gaidīt līdz garantijas beigām. Tāpat notiek, piemēram, atkušņa laikā, kad parasti tek kāds jumts, taču remontu šādos apstākļos nevar veikt un jumts tikai jānotīra. Jāsaprot, ka tas ir normāls darba process.

Strādājot kā būvekspertam, ir svarīga nepārtraukta attīstība, te palīdz specializētie kursi, izvērtējot, kas nepieciešams konkrētajā darbā. Ralfs kursos apguvis kokmateriālu šķirošanu pēc stiprības, būvkonstrukciju montāžu un skrūvju spriegošanu, ugunsdrošību un apmeklējis daudzus citus seminārus būvspeciālista sertifikāta uzturēšanai. Nozīmīgi bijuši BIM kursi (Būves informācijas modelēšana). Digitālās tehnoloģijas un darbs ar ēku digitālo dvīni (BIM modeli) ir mūsdienu prasība, no kā izvairīties nav iespējams, līdz ar to Ralfs iesaka jau savlaikus apgūt vajadzīgās iemaņas. Turklāt no 2025. gada BIM ir kļuvis par obligātu prasību publiskajos iepirkumos. Kopumā Ralfs atzīst, ka, neraugoties uz ikdienas izaicinājumiem, ja vajadzētu vēlreiz izvēlēties, vai studēt būvniecību un kur to studēt, noteikti veiktu tādu pašu izvēli.



MĀRTIŅŠ LILIĒFELDS,
ML Būve vadītājs,
absolvēta RCK

**UZŅĒMUMA
VADĪTĀJS**

Droši vien neviens neticētu apgalvojumam, ka izdevusies karjera būvniecības nozarē varētu sākties kapos. Taču tieši tā aizsākusies Mārtiņa dzīves skola, darbojoties tēva – akmeņkaļa – darbnīcā jau kopš 3 gadu vecuma, piesenot instrumentus un veicot citus vieglus darbiņus. 12 gadu vecumā Mārtiņš jau veica gandrīz amatnieka pienākumus – krāmēja akmeņus, veda uz kapiem skaistus pieminekļus aizgājušajiem, slīpēja akmens virsmas un pat izgatavoja akmens soliņus. Jāņem vērā, ka viens kapu piemineklis var svērt arī 300 kg – lai saprastu darba smagumu. Ja jauniešiem vēlējas rīteni, vajadzēja strādāt. Starp citu, vēl pie šīs tēmas jāpiemin, ka Rīgas Krematorijas dolomīta apdare ir Mārtiņa un viņa tēva darbs.

Izglītība Mārtiņam ir ļoti daudzveidīga un orientēta uz reāli lietojamām praktiskajām zināšanām, ko viņš sāka apgūt pēc Rīgas 1. valsts ģimnāzijas 9. klases. Tika apgūta elektromehānika, apkures katlu apkalpošana un remonts, kā arī to ražošana, lampu izgatavošana. Pamazām praktiskās iemaņas veda uz specializēšanos restaurācijā, un pirmais objekts bija Rīgas 1. slimnīcas galvenā korpusa fasādes restaurācija. Strādājot objektos un veicot restaurācijas darbus, Latvijas normatīvi nosaka būvdarbu vadītāja sertifikāta nepieciešamību. Mārtiņš absolvēja Rīgas Celtniecības koledžas būvdarbu vadītāja programmu, lai saņemtu sertifikātu. Jāuzsver, ka sertifikāts pats par sevi nav apliecinājums speciālista kvalifikācijai, augstāk par dokumentu vienmēr ir vērtējama praktiskā pieredze.

Kopīgi strādājot ar Vasiļiju Voitiuku dažādos objektos un izprotot iespēju produktīvi sastrādāties, ar laiku tapa uzņēmums ML Būve, kuru vada Mārtiņš, bet Vasiļijs ir tehniskais direktors. Laika gaitā akceptētas korektas restaurācijas metodes, iegūta pieredze un kompetence. Uzticot restaurācijas darbus Mārtiņa vadītajai ML Būve, pasūtītājs ar garantiju iegūs augstu kvalitāti, kas rodas prasmīgi izpildītu darbu rezultātā.

Piemēram, daļa vēsturisko fasāžu Latvijā tiek sabojāta, tās attīrot ar salīdzinoši rupjas tehnoloģijas smilšu strūklu, kas pilnībā likvidē aizsargkārtu. Taču ir cita smilšu strūklas tehnoloģija, ar ļoti smalku iedarbību, kas notīra netīrumus, nebojājot aizsargkārtu. Iekārtas jāmeklē Eiropā, braucot pie piegādātājiem un izmēģinot to iedarbību uz dažādiem materiāliem. Ne velti Mārtiņš vienmēr sagādā galvassāpes lidostu drošības dienestiem, jo, dodoties uz Itāliju, bagāža papildīta ar dažādiem kokmateriāliem un akmeņiem.

Katrs jauns objekts ir pieredze un mācību stunda, ML Būve kontā ir Liepājas 1. valsts ģimnāzijas fasādes restaurācija, Liepājas Trīsvienības baznīcas restaurācijas darbi, Daugavpils Inženierarsenāla restaurācija, Borherta muiža, objekti Liepājas Karostā un daudzi citi objekti. Pirms sākt darbus, Mārtiņš velta laiku izpētei, analīzei, konsultācijām ar speciālistiem un tehnoloģiskajiem testiem ar dažādu zīmolu materiāliem.

ML Būve ir ieguvusi pamatoti izcilu reputāciju kā restaurācijas darbu veicēja, bet ne visos objektos Mārtiņš ar savu uzņēmumu iesaistās, tiek izvērtēti vairāki faktori – objekta praktiskais statuss, projekta kvalitāte, iespēja termiņā un budžetā izpildīt darbus.



**JŪGENDSTILA
FASĀDE**
Liepāja



**OLEKSANDRS
GULAKOVS,**
Smaile L
restaurators

Oleksandra dzimtā zeme ir Ukraina, bet viņš daudzus gadus jau saistīts ar Latviju – nonāca šeit, kad sākās intensīvi īpašumu atjaunošanas darbi. Padomju laikā vēsturiskās mājas neviens neatjaunoja, īpašumi bija nolaisti, komunālie dzīvokļi vairāk atgādināja dražu izgāztuves, nevis dzīvokļus. Līdz ar brīvvalsts otrreizējo dibināšanu īpašumiem uzradās saimnieki, un bieži vien tiem līdzī nāca vēlme sakopt un atjaunot īpašumus, atgriezt sākotnējo spozmi. Ārkārtīgi žēl bija nodauzīto ģipša cilņu, kuri bija tapuši 20. gs. sākumā un savulaik piešķirūši telpām savdabīgu greznību. Tāpēc pēc namīpašumu atgūšanas bija pieprasīti meistari, kuri varēja vai nu atjaunot ģipša cilņus, vai arī tos rūpīgi restaurēt. Liktenis Oļeksandru aizveda pie kāda Latvijas Mākslas akadēmijas meistara, kas ierādīja amatu, ļāva pamēģināt Oļeksandram spēkus ģipša elementu restaurācijā, iepazīstināja ar niansēm un arī tehnoloģiju noslēpumiem. Oļeksandrs ilgu laiku strādāja meistara tiešajā vadībā, aizrautīgi apgūdamas visas prasmes tieši praksē. Tāpēc, lai arī Oļeksandram nav tiešas restauratora izglītības kādā no augstskolām, viņam ir bijusi ļoti nozīmīga prakse ar privātskolotāju, ko jau var pielīdzināt mācībām koledžā vai augstskolā. Katrs pasūtījums, katrs objekts Oļeksandram ir bijis solis uz priekšu pieredzē un prasmju kaldināšanā. Objekti ar laiku kļuva arvien apjomīgāki, arvien sarežģītāki, bet no savas puses Oļeksandrs katrā darbā iegulda dvēseli, nevis tikai darba stundas. Objektā praktiski tiek dzīvots, lai gala rezultāts meistaram sagādātu gandarījumu. Labs restaurators nozīmē arī talantu vai kādas nedefinējamās prasmes, arī intuīciju. Restauratoram jāmeklē lasīt atjaunojamo objektu kā grāmatu, saprast, ko tas slēpj, un izvēlēties pareizu tehnoloģiju, jo pat sīka neprecizitāte var visu sabojāt. Oļeksandrs ir strādājis dažādos Latvijas novados un šobrīd darbojas uzņēmumā Smaile L jau vairāk nekā 8 gadus. Smaile L pārziņā ir vairāku vēsturisku namu

RESTAURATORS

pārbūve, atjaunošana un restaurācija Liepājā, arī Kārlostā, kas prasa īpašu vērtību un attieksmi. Oļeksandrs atjauno vai restaurē ģipša un arī betona elementus. Vispirms tiek veikta elementa ķīmiskā analīze, noteikts sastāvs, pēc tam jau izvēlēta tehnoloģija, kas ietver atjaunošanu ar armēšanu vai bez tās. Mūsdienās armēšanai izmanto stiklašķiedru, kas ir drošāka un izturīgāka par metāla armējumu. Daļa zudušo elementu jāizgatavo pilnībā no jauna saskaņā ar vēsturiskajām fotofiksācijām. Uz jautājumu, kuri no stiliem Oļeksandram ir tuvāki, viņš atbild, ka tie ir baroks, rokoko, jūgendstils un neo stili. Tie ir izteiksmīgi un dinamiski stili, kur daudz izmantotas augu stilizācijas. Oļeksandrs uzsver, ka jaunie restauratoriem ir nepieciešamas teorētiskās zināšanas matemātikā, fizikā, ķīmijā, materiālzinātnē. Zināšanu iegūšanas veids var būt dažāds, arī pašmācībā vai, piemēram, strādājot kāda pieredzējuša meistara vadībā un papildus lasot teoriju. Tikai savienojot praksi ar teoriju, ir sasniedzams labs rezultāts, jo ir jāizprot, piemēram, kā ģeometriski un mehāniski savienosies elementa vēsturiskā un atjaunotā daļa. Oļeksandrs par savu darbu deg ar sirdi un dvēseli, ir gatavs mācīt jaunos censoņus, ja vien tādi atrastos, – ar pacietību un aizrautību.



Liepājas
PĒTERTIRGUS



VALENTĪNA SIŅAKOVA,
Latgales Industriālā
tehnikuma Arhitektūras
un dizaina nodaļas
vadītāja, profesionālās
izglītības skolotāja

Par dizainu Valentīna sāka interesēties jau skolas laikā, tāpēc, absolvējot 9. klasi, zināšanas par dizainu devās gūt Daugavpils Mākslas un dizaina vidusskolā Saules skola programmā Interjera dizaina speciālists. Atrodoties mākslinieku un dizaineru vidū, vēlme darboties dizaina jomā pastiprinājās, tāpēc Valentīna turpināja izglīties Rēzeknes Augstskolā bakalaura studiju programmā Interjera dizainers, pēc tam studēja pedagoģiju maģistrantūras programmā Daugavpils Universitātē. Enerģijas un entuziasma pilna, vēlēdamās savās zināšanās dalīties ar jaunāko paaudzi, Valentīna 2016. gadā sāka savu profesionālo darbību, kļūstot par Arhitektūras un dizaina nodaļas profesionālās izglītības pedagoģi tolaik Daugavpils Būvniecības tehnikumā (kopš 2023. gada septembra Latgales Industriālais tehnikums). Attīstot un pierādot sevi kā kvalificētu un zināšu speciālisti, Valentīna tika ievēlēta par Arhitektūras un dizaina nodaļas vadītāju. Šo amatu viņa ieņem pēdējos trīs gadus.

Strādājot par nodaļas vadītāju

un sniedzot savas zināšanas izglītojamiem, Valentīna vēlas būt par iedvesmotāju un piemēru jauniešiem, teikdama, ka zināt par dizainu visu nav iespējams, tāpēc nemitīgi izglīto sevi – 2020. gadā viņa sāka studiju gaitas Rēzeknes Tehnoloģiju akadēmijā maģistrantūras programmā Grafikas dizains. Mācību laikā Valentīna piedalījās reģionālajās un starptautiskajās mākslinieku izstādēs un konkursos, guva godalgotas vietas plakātu konkursos, kā arī izstrādāja maģistra darbu Antoņinas Masiļūnes Povōru grōmota redizains. Grāmatā izmantots īpašs stils, izmantojot toņu un krāsu gammu, burtveidolus un fotogrāfijas. Īpaša uzmanība tika veltīta māla traukiem, fotogrāfijas kompozīcijai, ēdieniem, kurus Valentīna gatavoja pati. Darbs tika atzīts un nominēts Latgaliešu kultūras gada balvā Boņuks 2022. Tehnikumā Valentīna pasniedz mācību kursus, kas saistīti ar interjera dizainu, un kopš 2018. gada vada kvalifikācijas praksi, palīdzot izstrādāt izglītojamiem interjera dizaina projektus kvalifikācijas darbiem. Strādājot ar radošajiem topošajiem dizaineriem, Valentīna motivē viņus un sagatavo Latvijā nozīmīgiem dizaina konkursiem, tādiem kā SKILLS LATVIA un Dizaina arēna. Valentīna piedalījās darba grupā, kura izstrādāja modulārās izglītības programmu un kvalifikācijas eksāmenu saturu vides, interjera un ārtelpu dizainera asistenta kvalifikācijai. Valentīna piedalās semināros, uzstājas konferencēs un veido izglītojošas meistarklases, mācot strādāt ar atbilstošiem materiāliem un domāt par apkārtējo vidi.



Ir vērts atzīmēt, ka 2023. gadā foruma Sieviete arhitektūrā, būvniecībā, dizainā 2022. gada gala ceremonijā Valentīna nominācijā Par ieguldījumu tika godināta kā **SIEVIETE - ARHITEKTŪRAS VEICINĀTĀJA 2022.**



LATGALES INDUSTRIĀLĀ TEHNIKUMA SPORTA ZĀLES UN SLĒGTĀ POLIGONA PRAKTISKO APMĀCĪBU DARBNĪCU ATKLĀŠANA

2023. gadā tika realizēts projekts Profesionālās izglītības kompetences centra Daugavpils Būvniecības tehnikums slēgta poligona praktisko apmācību darbnīcu un sporta zāles jaunbūve. Projektā tika izveidota mūsdienīga, darba tirgus prasībām atbilstoša mācību, darba un atpūtas vide profesionālās izglītības programmu audzēkņiem un pedagogiem.

Projekta realizācijas pirmsākumi meklējami 2017. gadā, vēloties paplašināt mācību telpu daudzumu un veidot modernu mācību vidi. Kopumā projekts ilga 6,5 gadus, tajā ieguldīti ap 6,5 miljoni eiro. Latgales Industriālais tehnikums projektu īstenoja sadarbībā ar Valsts izglītības attīstības aģentūru. Būvdarbus veica pilnsabiedrība PMK un BBA un Lagron.

Slēgtā poligona praktisko apmācību darbnīcu jaunbūve ar kopējo platību 1654 m² tika paredzēta praktisko apmācību darbnīcām prioritāro izglītības programmu Būvdarbi, Būvniecība, Autotransports un Metālapstrāde īstenošanai, tika veikta šo darbnīcu aprīkošana ar iekārtām.

Sporta zāles būvdarbi tika sākti 2021. gadā, un būvniecības process ilga 17 mēnešus. Ēka ir nodrošināta ar sacensībām atbilstošu zāli 1030 m² platībā, komandu ģērbtuvēm un dušas telpām, skolotāju un treneru telpām. Paredzēts laukums handbolam, volejbolam,

basketbolam, florbolam un telpu futbolam. Izbūvētas tribīnes ar 150 vietām.



KONKURSS LATVIJAS GADA INŽENIERIS BŪVNICĪBĀ

Konkursam Latvijas Gada inženieris būvniecībā ir gara vēsture, katra gada sākumā aicinot pieteikt konkursam labākos jomas speciālistus 4 nominācijās: Jaunais inženieris, Būvdarbu vadītājs, Projektu vadītājs, Inženieris projektētājs. Pēdējos gados ir nākušas klāt vēl divas nominācijas: BIM speciālists un Restauratora Roberta Vecuma-Veco balva.

SPOŽA KARJERA

Konkurss Latvijas Gada inženieris būvniecībā kalpo kā starta platforma karjeras izaugsmei. Pieteikumos tiek apkopota katra pretendenta darba pieredze, īstenotie objekti un arī norādīti nozares speciālisti, kuri ir gatavi sniegt atsauksmi par pretendentu. Laika gaitā sekojot līdzi, kā klājas godalgotajiem speciālistiem, jāatzīmē, ka vērojama stabila karjeras izaugsme – speciālisti ar laiku ieņem augstus vadošos amatus vai nodibina savus sekmīgi strādājošus uzņēmumus. Speciālistu karjeras izaugsmi apliecina arī objekti, kuros viņi darbojas, – tie kļūst arvien apjomīgāki, sabiedriski nozīmīgāki un sarežģītāki, prasot augstu kompetenci, bez kuras karjeras izaugsme nav iedomājama.



AINĀRS LEITĒNS, 1. vieta nominācijā Gada projektu vadītājs 2010

Ainārs Leitēns vada savu uzņēmumu Nord X, kas specializējies sarežģītu betona konstrukciju izbūvē jebkuras tipoloģijas būvē – vai tā būtu augstceltne ar ievērojama apjoma pazemes stāviem un dziļiem pamatiem, vai tilta izbūve, vai ēkas karkass. Nord X ir arī viens no Latvijas uzņēmumiem, kas piedalās Rail Baltica trases īstenošanā Rīgas posmā, izbūvējot tilta klāju un balstus no dzelzceļa stacijas līdz Daugavai. Daudzslaidumu tilts nodrošinās divu virzienu sliežu ceļu savienojumu starp Rīgas Centrālo dzelzceļa staciju un plānoto jauno dzelzceļa tiltu pār Daugavu. Ar laiku uzbērums zem tilta tiks norakts, un vizuāli savienosies divas pilsētas daļas – Vecrīga un Centrāltirgus. Aināra Leitēna ceļš līdz sava uzņēmuma vadībai aizņēma vairāk nekā 15 gadus, līdz tam dažādos uzņēmumos sekmīgi vadot projektus un 2010. gadā iegūstot 1. vietu konkursa Latvijas Gada inženieris būvniecībā nominācijā Gada projektu vadītājs, pēc tam kādu laiku sprīdi atbildot par dažādiem uzņēmumiem kā vadītājs un šobrīd jau vadot savu uzņēmumu. Ainārs Leitēns ir biedrības Building Design and Construction Council biedrs

un arī VIP persona, kas jau pasniedz balvas citiem konkursa Latvijas Gada inženieris

būvniecībā nominantiem.

No kreisās: Mārtiņš Līliens saņem balvu par 1. vietu konkursa Latvijas Gada inženieris Latvijā nominācijā Būvdarbu vadītājs, pa vidu Viktors Valainis, Saeimas deputāts, un **AINĀRS LEITĒNS**.





KIRILS LOŠKARJOVS, 3. vieta nominācijā Gada būvdarbu vadītājs 2015

Kirils Loškarjovs ir pieredzējis inženierbūvju un hidrobūvju celtnieks un darbu vadītājs. Tie ir augstas sarežģītības objekti, no kuriem lielā mērā atkarīga sabiedrības drošība. Kirils jau drīz pēc RTU absolvēšanas tika piesaistīts tieši komplicētiem objektiem, jo Kirilam piemīt talants problēmas risināt produktīvi arī ierobežotā laika grafikā. Uzņēmums novērtēja Kirila spējas un piedāvāja struktūrvienības vadītāja amatu. Latvijas tirgus apstākļos uzņēmumi seko līdzī speciālistu izaugsmei un, ja iespējams, perspektīviem speciālistiem piedāvā arvien nozīmīgāku karjeras izaugsmi. Ar laiku Kirils saņēma piedāvājumu no inženierbūvju uzņēmuma BMGS vispirms strādāt kā projektu vadītājam, un šobrīd Kirils ir viens no augstākā menedžmenta darbiniekiem. Objekti, kuru īstenošanā piedalījies Kirils Loškarjovs, – tilti dažādos Latvijas novados, rūpnīcu izbūve, Rīgas HES dambja remonts un dzelzceļa objekti. Tie visi ir miljonu izmaksās mērojami projekti, kuros kļūdas maksā ļoti daudz. Tās nedrīkst pieļaut.

ĢIRTS ŠĶUPELIS, 1. vieta nominācijā Gada inženieris – projektētājs 2022

Girtam Šķupelim ir vairāk nekā 26 gadu pieredze tiltu un inženierbūvju projektēšanā. Viņš ir vairāk nekā 125 tiltu būvprojektu un citu inženierbūvju autors, Latvijas lielāko tiltu pārbūves un atjaunošanas būvprojektu autors, vairāk nekā 50 tilta būvprojekta ekspertīžu autors. Uzņēmumā Projekts 3 Ģirts ir partneris, valdes loceklis un Tiltu nodaļas vadītājs. Ģirts Šķupelis vienmēr ir gatavs jauniem izaicinājumiem inženierbūvju projektēšanas jomā un ir atsaucīgs nozares speciālists, kas palīdz atrisināt visdažādākās inženiertehniskās problēmas.

Objekti, kas projektēšanas posmā bijuši Ģirta pārziņā, – tilti un viadukti visos Latvijas novados, Līgatnes caurteka, Ķekavas apvedceļa posmi, kas ir pirmais publiskās un privātās partnerības projekts Latvijā, vairāki tilti pār Gauju. Un tā ir tikai neliela daļa no 125 būvprojektiem. Ģirtam Šķupelim ir izcila reputāciju kolēģu vidū, un labprāt tiek uzklausti viņa padomi.



NOBELA PRĒMIJAS SAISTĪBA AR LATVIJU

Nobela prēmijai, kuras dibinātājs ir plašās Nobelu ģimenes piederīgais Alfrēds Nobels un kas tiek pasniegta kopš 1901. gada 10. decembra, ir kāda nebūt saikne arī ar Latviju. Alfrēds Nobels bija izcils zinātnieks, ķīmiķis un dinamīta izgudrotājs. Izgudrojumi nepalika uz papīra, bet ātri nonāca aprītē Nobelu ģimenei piederošajās ražotnēs. Vēsturnieku atrastie dati liecina par Nobelu ģimenes saistību 20. gs. brīvvalsts laikā ar divām Latvijas pilsētām – Rīgu un Liepāju, kur savulaik atradušās brāļu Nobelu uzņēmuma Akciju sabiedrība Brāļu Nobel naftas ražošanas sabiedrība petrolejas uzpildes stacijas.

Kādreizējā Nobelu uzņēmuma uzpildes stacija atradās Pērnavas ielā 85. Ēkas nonāca Elkšņu ģimenes īpašumā 2003. gadā, un tās ietvēra koka statņu un mūra ēku, kas tapušas aptuveni 19. gs. 80. gados. Koka ēkā bijusi uzpildes stacija, bet mūra ēkā bijusi katlumāja. Jāatzīmē, ka Elkšņu ģimene ilgstoši sekmīgi vada arī būvuzņēmumu Velve AE, kura plašā kompetence ļāvuši iesaistīties restaurācijas darbos, jaunbūvēs, pārbūvēs, koka būvniecībā. Tieši koks ir bijis tas iedvesmas materiāls, kas sākotnēji piesaistījis Egīla Elkšņa uzmanību, kā arī īpašuma ērtā novietne un tai piederošais zemesgabals. Laiks ēkas nebija saudzējis, arī tālāk piedzīvoti nepatīkami notikumi, ar kuru

sekām īpašniekiem bija jātiek galā. 2020. gadā izceļas ugunsgrēks koka ēkā, kas ir bijusi nosacīti labā stāvoklī, nodeg lielākā daļa jumta, un ātri jādomā, kā saglabāt ēku. Ķeroties pie atjaunošanas darbiem, demontējot bojāto koka konstrukciju bēniņos, atrastas benzīna pārdošanas reklāmas. Tiek pasūtīta ēku vēstures izpēte. Konstatēts, ka divas no ēkām saglabājušās no brāļu Nobelu naftas (petrolejas) tirgošanas vietas Rīgā.

Ēka laika gaitā piedzīvojusi vairākas pārbūves, te bijis dzīvoklis, pēc tam kantoris stikla fabrikai. Rēķinoties, ka Rīgā ir liels skaits apjomos milzīgu biroju ēku, bet pietrūkst mazu biroju telpu, kas paredzētas vienam vai diviem uzņēmējiem, tika pieņemts lēmums veidot savrupu, nelielu biroju ar vēsturisku auru un modernām inženierkomunikācijām.





Latvijā, Paula Stradiņa Medicīnas vēstures muzejā, glabājas **NOBELA MEDAĻA, KAS TIKA PIEŠKIRTA KRIEVU MIKROBIOLOGAM ILJAM MEČNIKOVAM** (1845–1916) līdztekus ar Paulu Erihu (1854–1915) kā Nobela prēmija medicīnā 1908. gadā par darbu imunitātes pētniecības jomā.

Iljas Mečnikova Nobela prēmijas laureāta medaļa. Medaļas autors Ēriks Lindbergs. 1908. Zelts. Ø 6,6 cm. PSMVM krājums: 6783 A. Medaļa plašākai publikai parādīta vien uz nieka 3 stundām 2015. gada 10. decembrī.

EGĪLS ELKSNIS, VELVE-AE VADĪTĀJS:

– Pirms ēkas atjaunošanas uzmanīgi pētot konstruktīvos risinājumus, atklājās, ka tā ir stateniska karkasa būve, kas aizpildīta ar biežām brusām. Ļoti interesanti bijuši stiprinājumu mezgli, jo netika izmantotas naglas, bet salaidumi izgatavoti meistaruru rokām. Mūsdienu meistariem un pasūtītājam tas bija interesants piedzīvojums – atrast autentisku detaļu paraugus, lai izgatavotu kopijas un izmantotu ēkas atjaunošanā vietās, kur tās nav saglabājušās.

Būvdarbu un restaurācijas
darbu vadītājs
Egils Elksnis
2022 gadā saņēma
**restauratora Roberta
Vecuma-Veco balvu.**



KUR APGŪT BŪVNICĪBU?

RĪGAS TEHNISKĀ UNIVERSITĀTE

BŪVNICĪBAS UN MAŠĪNZINĪBU FAKULTĀTE

Liela daļa būvniecības nozares speciālistu, kuriem ir spoža karjera, augstāko izglītību ieguvuši Rīgas Tehniskajā universitātē. Labākajiem studentiem RTU tiek piešķirtas stipendijas, studiju laikā apmaiņas programmās iespējams studēt ārzemēs, un paralēli spraugam studiju darbam iespējams sevi apliecināt radošajās laboratorijās, studentu biznesa inkubatorā, kultūras kolektīvos un sportā. RTU – tas nozīmē aizraujošu studiju pieredzi studentu pilsētiņā Ķīpsalā, kur vienūniet apvienota gan studiju un pētniecības, gan mitināšanās un atpūtas infrastruktūra.

1. LĪMEŅA PROFESIONĀLĀS STUDIJU PROGRAMMAS BŪVNICĪBA (SPECIALIZĒŠANĀS VIRZIENS: ĒKU BŪVDARBU VADĪTĀJS VAI TRANSPORTBŪVJU BŪVDARBU VADĪTĀJS)

Sagatavo kvalificētus būvdarbu organizatorus vienai no Latvijas straujāk augošajām nozarēm – ceļu būvniecībai.

BAKALaura UN MAģISTRA PROFESIONĀLO STUDIJU PROGRAMMAS BŪVNICĪBA

Sagatavo būvinženierus, kuri plāno, piedalās, organizē un pārrauga jaunu ēku būvniecības procesus vai esošo ēku restaurāciju un pārbūvi.



RĪGAS TEHNISKĀ
UNIVERSITĀTE

Uzzini vairāk par studijām
un pieteikšanos – www.rtu.lv

ĢEOMĀTIKA

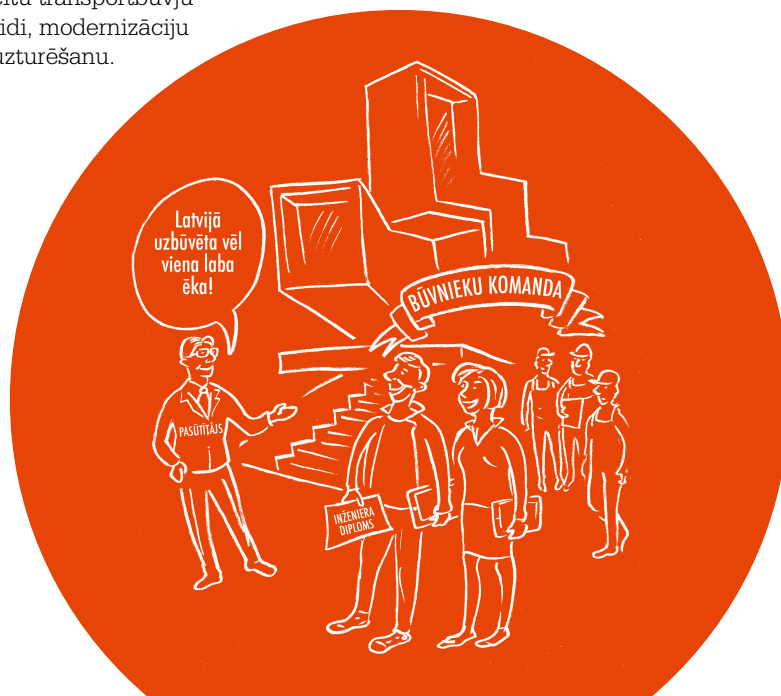
Latvijas augstskolās vienīgā studiju programma, kas sagatavo zinošus un darba tirgū konkurētspējīgus speciālistus profesionālai darbībai ģeodēzijā, mērniecībā, kartogrāfijā un zemes pārvaldībā.

SILTUMA, GĀZES UN ŪDENS TEHNOLOģIJAS

Sagatavo siltuma, gāzes un ūdens tehnoloģiju inženierus, kuri prot projektēt un modernizēt siltuma, gāzes, ūdens apgādes un kanalizācijas sistēmas, rūpēties par to ekspluatāciju un pārraudzīt ierīkošanas darbus.

TRANSPORTBŪVES

Sagatavo kvalificētus un konkurētspējīgus transportbūvju inženierus, kuri var praktiski strādāt savā profesijā, plānojot, projektējot un organizējot ceļu, tiltu un citu transportbūvju izveidi, modernizāciju un uzturēšanu.





Latvijas
Biozinātņu un
tehnoloģiju
universitāte

LBTU

Meža un vides zinātņu fakultāte (MVZF) piedāvā vairākas unikālas studiju programmas, kas ir lieliska bāze, lai veidotu spožu karjeru būvniecības vai ar to saistītajās nozarēs – zemes ierīcībā un mērniecībā, ģeoinformātikā un tālīzpētē, ainavu arhitektūrā un plānošanā, vides, ūdens saimniecībā un kokapstrādē. Pilnvērtīgas studiju programmas apvienojumā ar praksi jaunajiem speciālistiem ir labs palīgs, sākot darbu gaitas pēc augstskolas absolvēšanas. Tikai profesionālā augstākās izglītības bakalaura pilna un nepilna laika studiju programmā **Būvniecība** topošajiem ēku būvinžinieriem papildus pamatzināšanām ir iespēja padziļināti apgūt lauksaimniecības, melioratīvo un hidrotehnisko būvju projektēšanu. Savukārt 1. līmeņa profesionālajā augstākās izglītības studiju programmā **Būvniecība** iespējams iegūt ēku būvdarbu vadītāja kvalifikāciju. Profesionālo maģistra grādu būvniecībā var iegūt vienā gadā, studējot profesionālajā maģistra studiju programmā **Būvniecība**, kas piedāvā specializēties nozarei aktuālās tēmās – būvmateriāli un būvkonstrukcijas, būvniecības tehnoloģijas un organizēšana, ēku energoaudits un energoapsaimniekošana, akustika, koksnes izmantošana būvniecībā. 1. līmeņa profesionālās augstākās izglītības studiju programmas **Būvniecība** absolventi var turpināt studijas augstākās izglītības bakalaura profesionālajā studiju programmā **Būvniecība**, veicot izglītības pielīdzināšanu.

LATVIJAS
BIOZINĀTŅU
UN TEHNOĻOĢIJU
UNIVERSITĀTĒ

www.lbtu.lv

BŪVNICĪBA

- Būvkonstrukciju projektēšana un to drošība
- Inovatīvu būvmateriālu izstrādāšana un tehnoloģijas
- Būvdarbu vadīšana, organizēšana un uzraudzība
- Ēku energoefektivitāte, ilgtspējīga būvniecība
- Materiālu un telpu akustika
- Lauksaimniecības ēku projektēšana
- Hidromeliorācijas un hidrotehniskās būves
- Būves informācijas modelēšana
- Koka ēku projektēšana

ZEMES IERĪCĪBA UN MĒRNICĪBA

- Zemes pārvaldība
- Nekustamais īpašums, tā reģistrēšana un vērtēšana
- Teritorijas izmantošanas plānošana, detaļplānošana un zemes ierīcības projektu izstrāde
- Zemes un būvju kadastrālā uzmērīšana
- Topogrāfiskā uzmērīšana
- Tālīzpēte

ĢEOINFORMĀTIKA UN TĀLĪZPĒTE

- Ģeotelpisko informācijas sistēmu uzbūve un pielietojums
- Tālīzpētes tehnoloģiju pielietojums
- Ģeotelpisko datu ieguve, apstrāde un vizualizēšana
- Ģeotelpisko risinājumu izstrāde dažādām tautsaimniecības jomām

KOKAPSTRĀDE

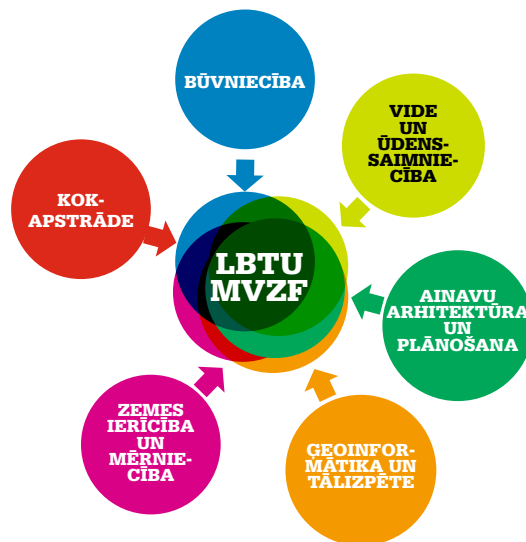
- Koksnes produkti un tehnoloģijas
- Rūpnieciskais dizains
- Koksnes produktu mārketingis un loģistika

VIDE UN ŪDESSAIMNICĪBA

- Vides inženierija un piesārņojuma kontrole
- Ūdenssaimniecības sistēmu projektēšana
- Hidraulika, meliorācija, hidrotehnika, apūdeņošana
- Hidroloģija
- Vides tehnoloģijas

AINAVU ARHITEKTŪRA UN PLĀNOŠANA

- Pilsētas un lauku ainavas izpēte un analīze
- Publisko un privāto telpu attīstība un plānošana
- Dabas teritoriju un kultūrvēsturisko ainavu saglabāšana un pārvaldība
- Dārzu un parku plānošana, atjaunošana un rekonstrukcija



BŪVNICĪBAS MĀCĪBU IESTĀDES

RĪGAS CELTNIECĪBAS KOLEDŽA

www.rck.lv

Pirmā līmeņa profesionālā augstākā izglītība

DIENAS NODAĻA

Akreditētas studiju programmas:

Būvzinības (kvalifikācija - būvdarbu vadītājs)

Restaurācija (kvalifikācija - restaurators)

Arhitektūra (kvalifikācija - arhitekta palīgs)

Inženiersistēmas (kvalifikācija -

inženierkomunikāciju būvdarbu vadītājs)

VAKARA NODAĻA (maksas)

Akreditētas studiju programmas:

Būvzinības (kvalifikācija - būvdarbu vadītājs)

Inženiersistēmas (kvalifikācija - inženierkomunikāciju

būvdarbu vadītājs)

Profesionālā vidusskola

KLĀTIENE

Akreditētas izglītības programmas:

Būvniecība (kvalifikācija - ēku būvtehniķis)

Arhitektūra (kvalifikācija - arhitektūras tehniķis)

Siltuma, gāzes un ūdens tehnoloģija

(kvalifikācija - inženierkomunikāciju tehniķis)

Būvdarbi (kvalifikācija - apdares darbu tehniķis)

Būvdarbi (kvalifikācija - namdaris)

Būvdarbi (kvalifikācija - betonētājs)

Restaurācija (kvalifikācija - restauratora asistents)

OGRES TEHNIKUMS

www.ovt.lv,

kokizstrādājumu izgatavošana un būvdarbi.

PRIEKUĻU TEHNIKUMS

«ĒRĢĻI»

www.ergliarods.lv,

būvdarbi, guļbūves ēku celtnieks, jumīķis, namdaris.

CĒSU PROFESIONĀLĀ VIDUSSKOLA

www.cpv.lv,

namdaris, restauratora asistents.

VENTSPILS TEHNIKUMS

www.pikc.lv,

metāla būvkonstrukciju montētājs.

LATGALES INDUSTRIĀLAIS TEHNIKUMS –

www.lint.lv,

būvdarbi (apdares darbi u.c. amati), būvniecība

(ceļu būvtehniķis u.c. amati), siltuma,

gāzes un ūdens tehnoloģija (inženierkomunikāciju

tehniķis u.c. amati).

PAR IESPĒJĀM CITVIET APGŪT

ar būvniecību saistītas profesijas interesēties:

- Nacionālās izglītības iespēju datubāzē, www.niid.lv;
- www.profesijupasaule.lv.

KUR VĒL IEPAZĪT BŪVNICĪBU?

Ieskaties www.buvniekupadome.lv

Biedrība
**Building Design
and Construction
Council** (BDCC)

ir nevalstiskā
organizācija,
kura apvieno
personības –
būvniekus,
projektētājus
un būvuzraugus.



Forums
**Sieviete arhitektūrā,
būvniecībā, dizainā**



Objektīvi lielākais
ēku un būvju
konkurss Latvijā -
**Latvijas Būvniecības
Gada balva.**
www.buvniekupadome.lv/
Konkurss



Konkurss
**Ilgtspējība
arhitektūrā,
būvniecībā,
dizainā**
Baltijā.



Katru gadu ceļu pie
skatītājiem sāk lielformāta
arhitektūras projektu un
infrastruktūras būvju
izstāde. 2022. gada
decembrī tika atklāta
izstāde **Gadsimta būves**,
kas ceļo pa Latviju līdz
2023. gada beigām.

Spoži objekti,
plašāka informācija
www.buvniekupadome.lv/
Izstādes

Izdevums
**Apskats Arhitektūra
Būvniecība Dizains,**
ANNO 2020
Profesionāli un rūpīgi
gatavots, 5 reizes gadā iz-
nākošs izdevums par pro-
jektēšanu, tehnoloģijām,
inovācijām, 3D, objektiem,
dizainu, arhitektūru,
materiāliem. Intervijas,
stāsti, viedokļi.
www.buvniekupadome.lv/
Apskats

Katru gadu tiek organizētas trīs **konferences** –
par pilsētu kvartāliem, par ilgtspēju, par industriālās
būvniecības izaicinājumiem.

Biedrība BDCC dibināta
2014. gada jūlijā.
www.buvniekupadome.lv
Gunita Jansone, 29407147,
gunita.jansone@gmail.com,
Agrita Lūse, 28373794,
agrita.luse@gmail.com
FB/Building Design and
Construction Council
FB/Mācies būvniecību

BUILDING
DESIGN and
CONSTRUCTION
COUNCIL

BDCC
EXCELLENCE IN
CONSTRUCTION
WWW.BUVNIKUPADOME.LV

ORGANIZATORS



SADARBĪBAS PARTNERI



ATBALSTĪTĀJI



UZŅĒMUMU GRUPA

MATERIĀLS
LEJUPIELĀDĒJAMS

www.buvniekupadome.lv/lzglitiba

© Idejas, satura un grafiskā izpildījuma
autortiesības pieder biedrībai
«Building Design and Construction Council»,
www.buvniekupadome.lv