

A person wearing a dark blue jacket with red accents is leaning against a dark, textured metal pillar. The background is a plain, light-colored wall.

# APSKATS ARHITEKTŪRA BŪVNICĪBA DIZAINS

TIKAI  
PERSONĪBAS  
STUTĒ  
PASAULES  
VIRZĪBU



## SATURS UN TĀ VEIDOTĀJI

## LAUREĀTU NĀKOTNE

**P**ALDIES, DĀRGIE, par brīnišķīgajiem ziedu pušķiem, par stāvovācijām 7. martā, sveicot mūs vērienīgākajos būvju un būvnieku svētkos – konkursu Latvijas Būvniecības Gada balva 2023 un Latvijas Gada Inženieris būvniecībā 2023 gala ceremonijā. Paldies par emocionāli savijņojošajiem mirkļiem! Bet, lai svētki varētu notikt, vēlreiz sirsnīgi pateicamies abu konkursu atbalstītājiem: ROTHOBLAAS, WOLF GROUP, WOOD BC, EVOPIPES, STORENT, CAPAROL, INDUSTRY SERVICE PARTNER un FIRMA L4.

Laureātus sveikt bija ieradušās augstas valsts amatpersonas, un mums, organizatoriem, biedrības Building Design and Construction Council pārstāvjiem – Gunitai Jansonei, Agritai Lūsei –, bija tas gods aicināt VIP personas uz skatuvi laureātu sveikšanai. Esam pārliecinātas, ka valsts amatpersonām pasākums bija kā izziņas platforma, reāla iespēja redzēt un iepazīt izcilas būves un to radītājus – speciālistu komandas. **Mēs aicinām valsts amatpersonas kļūt atvērtākām sarunām ar būvniekiem ne tikai kabinetos ar speciālistiem, kuri sen nav bijuši ikdienas būvlaukumos, bet lūdzu – mēs aicinām valsts amatpersonas uz būvlaukumiem. Pavadiet būvlaukumā pāris stundu, un pavērsies cita aina, cita sapratne. Līdzīgi kā ēnu dienā skolēni iepazīst profesijas, tā amatpersonas ik pa reizei varētu ēnot būvniekus.** Svinīgajā pasākumā 7. martā ekonomikas ministram no skatuves nācās atgādināt un jautāt par Dienvidu tilta 4. kārtas konkursa īstenošanu un finansējuma nenovirzīšanu kam citam. Būvnieki ir iztērējuši apjomīgu finansējumu piedāvājumu sagatavošanai, kā arī būvuzņēmēji vēlētos plānveida redzējumu par nākotnes objektiem, lai ceremonijā godinātie speciālisti būtu droši par nākotni un viņu spēju pielietojumu Latvijas ekonomikas attīstībā. Inženierbūves ir viens no stabilākajiem sabiedrības labklājības un komforta veicinātājiem. Reāls pierādījums ir tie simti tūkstoši cilvēku, kas, pateicoties Ķekavas apvedceļam un Austrumu maģistrālei, krietni ātrāk nokļūst galamērķi. Cik reižu dažādām valdībām nācies skaidrot par pasūtījumu prognozējamības nozīmību! Bēdīgi kļūst, svētkos kuluāru sarunās dzirdot, ka darba trūkuma dēļ pieredzējušam būvniekam jānodod piespiedu atvaļinājuma.

Gatavojam maija sākumā semināru par birokrātijas mazināšanu ar Saeimas Valsts pārvaldes un pašvaldību komisijas vadītāju Oļegu Burovu un EM. Aicināsim arī būvniekus. Neaizmirstiet līdz 2024. gada 3. jūnijam pieteikt enerģiskākās dāmas šarmantajam vasaras notikumam – forumam–konkursam Sieviete arhitektūrā, būvniecībā, dizainā!

**GUNITA JANSONE,**  
biedrības BDCC vadītāja

**AGRITA LŪSE,**  
biedrības BDCC valdes locekle



## KAIGAN VILLAS

Izsmalcināts, inovatīvs un drosmīgs – tās ir trīs īpašības, kas visprecīzāk raksturo jauno dzīvojamo projektu Latvijā Kaigan Villās. Projekts ir kā svaiga gaisa malks Latvijas nekustamo īpašumu tirgū.  
2. LPP.



## VLADIMIRS OZOLIŅŠ

RDĪD VADĪTĀJS

Saspringtajā projekta realizācijas laikā (16.06.2023.– 11.11.2023.) departaments jūta milzīgu būvniecības procesā iesaistīto dalībnieku – būvdarbu un projektu vadītāju, būvdarbu veicēju, projektētāju, arhitektu – atbildību un īpašo attieksmi pret šo projektu, un tā bija projekta veiksmes atslēga.  
12. LPP.



## TILTS SALDŪ PĀR CIECERI

Arhitekts Ingurds Lazdiņš: Tā kā šādam risinājumam piemīt arī sava daļa neparastuma un pat unikalitātes, kam nav zināmu analoģu Eiropas pilsētu ainavā – ar laiku jaunais rekonstruētais tilts varētu pat kļūt par savdabīgu Saldus pilsētas simbolu un viegli atpazīstamu vietzīmi.  
20. LPP.



## LATVIJAS BŪVNICĪBAS GADA BALVA 2023 JUBILEJA - 10 GADI

K onkursa Latvijas Būvniecības Gada balva 2023, kuru organizē biedrība Building Design and Construction Council (BDCC, [www.buvniekupadome.lv](http://www.buvniekupadome.lv)), Gunita Jansone, Agrita Lūse, laureātu paziņošana notika 2024. gada 7. martā kultūras pilī Ziemeļblāzma, no 145 saņemtajiem pieteikumiem 3 objektus izvirzot Grand Prix saņemšanai un 10 nominācijās sveicot pirmo 3 vietu ieguvējus.  
26. LPP.



## LOSBERGI - ĢIMENES SPĒKS

ĀNTIJA, VINAS VĪRS LAURIS BRONUŠS UN DĒLS TĒODORS BRONUŠS, LOSBERGU KOMPLEKSA LOSBERGI IZVEIDOTĀJI UN ĪPAŠNIEKI

Raugoties uz visām četrām debespusēm, te nav ne kaimiņu, ne lielceļu, ne industriālu elektrības vadu – tikai skaistas, paugurainas ainavas, kas dižojas ar lekniem mežiem un pļavām, kurās nereti pastaigājas sturnu ģimenes, un šo skaisto ainavu iespējams baudīt no saullēkta līdz saulrietam ikvienā gadalaikā.  
48. LPP.



## SMĀLKS DIZAINS RAŽOŠANAS ĒKĀS

Tā laika modernisma objekts izrādījās efektīvi piemērojams jaunās ražotnes statusam un funkcijai, jo konstruktīvie elementi – kolonnas, sijas, rīģeļi – pēc pārbaudēm atzīti par atbilstošiem noturības normatīviem un ēka piedāvāja tieši to, ko ražojošs uzņēmums meklēja – plašas iespējas telpu plānojumiem. Šis ir viens no labākajiem piemēriem Latvijā, kā 20. gs. 80. gadu būvmantojuma pārtapsana demonstrē būtisku resursu ekonomiju.  
58. LPP.



## MĀRTIŅŠ LILIENFĒLDS

ML BŪVE VALDES PRIEKŠSĒDĒTĀJS:

ML Būve speciālistiem ir jau ļoti liela pieredze restaurācijā dažādos objektos visā Latvijā, tas ļāva veikt darbus tornī tik īsā termiņā. Sarežģītākais šajā reizē bija saprast, cik tālu varam iejaukties pils mūra struktūrā – līdz kurai vietai attīrīt šuvojumu, jo tas bija kļuvis ļoti trausls un birstošs.  
66. LPP.



## IZSTĀDE ARHITEKTŪRA. INŽENIERIJA. FORMU SPĒKS

Ceļojošā izstāde 2024. gadā pietās vairākās Latvijas pašvaldībās.  
72. LPP.



## TUNELIS UZ BALTĶRIEVIJAS ROBEŽAS

Projektā kopumā paredzēts izbūvēt Latvijas–Baltkrievijas valsts robežas joslu 173 km garumā. Žoga izbūves pirmā kārtā 85,9 km garumā tika pabeigta 2023. gada agrā rudenī, bet otrā kārtā 63,9 km garumā un trešā kārtā ~16,7 km garumā – tiks noslēgtas līdz 2024. gada beigām.  
76. LPP.



## JĀNIS ZOLBERGS, FORMA 2, UZNĒMUMA DIBINĀTĀJS, VALDES LOCEKLIS

Forma 2 ir viens no vadošajiem uzņēmumiem inženierkonsultāciju, būvuzraudzības un BIM pakalpojumu sniegšanā būvniecības jomā. Sadarbībā ar Forma 2 speciālistiem ir iespēja digitalizēt visu ēkas dzīves ciklu, sākot no digitalizācijas uzdevuma izstrādes kopā ar pasūtītāju, turpinot projektēšanas, būvniecības, būvuzraudzības un apsaimniekošanas laikā un noslēdzot, ja nepieciešams, ar ēkas nojaukšanu un tās būvmateriālu otrreizējās pārstrādes aprēķinu.  
78. LPP.

# MODERNĀS ARHITEKTŪRAS UN DABAS SINERĢIJA – KAIGAN VILLAS

**PAULA JANSONE**

Foto Aleksandrs Kendenkovs

Kaigan Villa, Katrīnas ielā 6, Salas pagastā, Mārupes novadā. Pasūtītājs un būvnieks **Industrial Smart Solution**. Projekts **Līnija Arhitektu Birojs**. Būvuzraudzība **Dzintars Kirkops**.





1. vieta  
konkursā  
Latvijas  
Būvniecības  
Gada balva 2023  
nominācijā  
Jauna dzīvojamā  
ēka



### SIA Industrial Smart Solution komanda

Izsmalcināts, inovatīvs un drosmīgs – tās ir trīs īpašības, kas visprecīzāk raksturo jauno dzīvojamo projektu Latvijā Kaigan Villas. Projekts ir kā svaiga gaisa malks Latvijas nekustamo īpašumu tirgū, piedāvājot unikālu dzīves telpas konceptu, kas apvieno modernās arhitektūras izsmalcinātību ar dabas tuvumu un ilgtspējīgu dzīvesveidu. Kaigan Villas projektu veido slēgts ciemats ar 26 villām un labiekārtotu, sakoptu teritoriju ar pievadceļiem un iedzīvotāju koplietošanas teritoriju. Projekta lokācija ir blakus Babītes ezeram, klusā, zaļā rajonā, Spuņciemā, kas atspoguļo attīstītāja vēlmi integrēt mājokļus dabiskā vidē, vienlaikus nodrošinot to iemītniekiem visus mūsdienu komforta un infrastruktūras standartus. Par projekta dabas tuvumu liecina, ka ciemata izveides vietā ornitologi ir saskaitījuši 26 putnu sugas.

Projekta arhitektūra ir radīta, lai iedvesmotu, un tā patiešām dara to ar katru savu līniju un formu. Netālu esošā Babītes ezera aizsargātās ekoloģiskās ainavas sniegušas iedvesmu un lieliski atspoguļojas izsmalcināto kastaņbrūno dzīvojamo ēku un privāto dārzu dizainā, gan arī apkārtējās teritorijas labiekārtojumā. Īstenojot mērķi kļūt par vienu no izcilākajiem projektiem Latvijā, attīstītājs kopā ar arhitektiem projekta vizuālajā konceptā ir integrējis Latvijas tirgum drosmīgus un inovatīvus risinājumus, kuri tapuši, iedvesmojoties no pasaules mēroga atzinību ieguvušiem projektiem. Viens no šādiem risinājumiem ir villu fasāžu un labiekārtojuma dizains, kas apvieno elegantu ekspanētā betona un dabīgā koka estētiku. Apvienojumā ar moderniem stikla un metāla elementiem ir radīts dinamisks un vizuāli pievilcīgs villu ciemata ārējais veidols. Ekspanētais betons, stikls, koks, augstvērtīgā apdare un mēbeles apvieno ilgtspējīgumu un dabiskumu, kas, papildināts ar tiešu dabas klātbūtni – ūdeņu klajumu, priedēm, smilgām un putnu čalām –, spēj radīt patiešām vienreizēju sinerģiju, kurā dzīvot savu labāko dzīvi.

Kaigan Villas ikkatra koptēla detaļa ir veidota izcilās arhitektūras un dabas saskaņas zīmē. Katra villa ir projektēta tā, lai maksimāli izmantotu dabiskās gaismas pieplūdumu un radītu saikni starp iekštelpu un āra vidi. Lielie logi un stikla virsmas ne tikai sniedz maksimālu dabiskās gaismas plūsmu, bet arī nodrošina ar iedvesmojošiem dabas skatiem no katras telpas. Interjera dizainā lielākais fokuss bija uz plašuma un mājīguma sajūtas radīšanu, izmantojot pareizu gaismas arhitektūru, atvērtus plānojumus un minimalistisku pieeju. Tāpat būtisks aspekts materiālu izvēlē bija ne tikai funkcionalitāte vai estētika, bet arī tekstūras un sensorā komponente, lai radītu emocionāli labvēlīgu dzīves telpu, kas iedarbojas uz visām cilvēka maņām.

Papildus augstvērtīgajām estētiskajām un funkcionālajām komponentēm projektā iekļautas arī pārdomātas jaunās tehnoloģijas, kas atvieglo ikdienas ēkas uzturēšanu un gudri izmanto ēkas energoresursus, – tas viss iedzīvotājiem rezultējas patīkami zemākos





apsaimniekošanas un komunālajos izdevumos. Ēkas siltumu nodrošina ģeotermālais siltumsūkņis ar spirālveida zondi un gada efektivitāti 5,8 1, kas ir labākais savā klasē. Savukārt mājas tehnisko ekspluatāciju pārvalda gudrās mājas vadības bloks JUNG uz KNX tehnoloģiju pamata. Gudrās mājas pamatā ir atsevišķu scenāriju apvienošana vienotā tīklā, KNX sensoriem iedarbinot savstarpēji saistītas ierīces ēkā un regulējot pārējo apgaismojuma, apsildes, apkures vadības vidi. Mājai ir izbūvēta sava meteostacija, apgaismojuma vadības sistēma, profesionāla audiosistēma, apsardzes signalizācija, videonovērošanas sistēma, ugunsgrēka atklāšanas un dūmu detektoru sistēma. Rezultātā sistēma spēj optimizēt energoizmaksas un ekonomēt ekspluatācijas izdevumus. Pateicoties inovatīvajiem JUNG viedās mājas risinājumiem, ir iespējams pārvaldīt savu dzīvesvietu, ne tikai tajā atrodoties, bet pat esot otrā pasaules malā. Bez ievēribas nav atstāti arī vannas istabas risinājumi, īpaši rūpējoties ar estētiku, funkcionalitāti un higiēnu. Piemēram, katrā mājā ir integrēti Geberit premium klases gudrie podi AquaClean Mera Comfort ar patentēto WhirlSpray un TurboFlush tehnoloģiju. Tas lietotājam ļauj iestatīt individuālus temperatūras un apgaismojuma risinājumus, paralēli nodrošinot klusumu, ergonomiju un maksimālu virsmu tīrību. Tādējādi Kaigan Villas ir padomāts par katru ikdienas dzīves sastāvdaļas niansi, integrējot to ar jaunākajām tehnoloģijām un sasniedzot jaunu dzīvojamās kvalitātes līmeni.

Kaigan Villas ir kas daudz vairāk nekā tikai dzīvojamais projekts.

Tas ir mākslas darbs, kas piedāvā saviem iemītniekiem unikālu dzīves pieredzi – dzīvojot mājoklī, kas paver jaunu kvalitātes līmeni dzīves stilā, kalpojot par spilgtu piemēru tam, kā modernā arhitektūra un drosmīgi dizaina risinājumi var radīt ne tikai vizuāli pievilcīgu, bet arī ilgtspējīgu un komfortablu vidi dzīvošanai.

Latvijas Būvniecības Gada balvas 2023 ietvaros Kaigan Villas projekts ieguva godpilno pirmo vietu kategorijā Jauna dzīvojamā ēka. Žūrijas eksperti īpaši atzīmēja to, ka projekts ir skaidrs apliecinājums – Latvija ir vieta, kur modernās arhitektūras brīnumi tiek realizēti, piedāvājot cilvēkiem iespēju dzīvot saskaņā ar šodienas augstākajām prasībām pret dzīves telpu.

## Cēli un estētiski romiešu laika materiāli

### Raitis Avots, Kourasanit zīmola vadītājs Baltijā:

– Virsmu tekstūra un materialitāte ir viens no svarīgākajiem telpas uztveres faktoriem, kam piemīt ne vien funkcionāla, bet arī emocionāla komponente. Jo tauste ir viens no cilvēka maņu orgāniem, kam ir neaizstājama loma cilvēka smadzeņu informācijas apgādē. Šobrīd sensorās arhitektūras popularitāte kļūst aizvien lielāka, cilvēkiem un attīstītajiem apzinoties šī faktora nozīmi cilvēka psiholoģiskajā komfortā un kopējā projekta vērtības paaugstināšanā. Viens no svarīgākajiem elementiem Kaigan Villas projektā, kas nodrošina gan funkcionālu ekspluatāciju, gan sensoro piepildījumu,



## ELEGANTI AKUSTISKIE APDARES RISINĀJUMI EKSKLUZĪVOS APARTAMENTOS

**Māris Šmits, CEWOOD pārdošanas vadītājs Baltijas valstīs:**

– Kaigan Villas pieder augstas klases dzīvojamo apartamentu klasei, līdz ar to atbilstošas prasības izvirzītas apdarei, būvelementiem, detaļām un dizaina stilam. CEWOOD produktu klāstā ir piedāvājums elegantiem, pretencioziem interjeriem. Skaņas slāpēšana, dabiskums, patīkama faktūra un toņkārtā ir galvenais plātņu piesums un iespēja tās integrēt ekskluzīva stila interjeros griestu un arī sienu apdarē. Jāatzīmē materiāla spēja nodrošināt komfortablu mikroklimatu, plātnes ir ilgmūžīgas, ērti un akurāti instalējamas. Plātņu funkcionālā produktivitāte īpaši atklājas mājas kinozāļu telpās, slāpējot skaņu, lai netraucētu mieru pārējās privātmājas telpās. Vienlīdz ērti plātnes var izmantot apdarei viesistabās, virtuves zonā, jebkur citviet, kur ir prasības pēc dabiskiem materiāliem un labskanības.









ir Kourasanit apmetumi, kas gan nodrošina estētisku virsmu apdari, gan sniedz daudzas priekšrocības, gan piešķir unikālu telpas raksturu. Kourasanit ir kaļķa saistvielas apmetums, kura pirmsākumi meklējami 2000 gadu senā pagātnē Romas impērijā. Pirms 2000 gadiem inženieri bija atklājuši, ka, pievienojot kaļķim vulkāniskos pelnus – pozolānu –, izveidojas spēcīga saistviela, kas gan piešķir hidrauliskas īpašības, gan nodrošina saistvielas elastību. Kā pildvielas izmantoja dažādus dabīgos materiālus – iežus, oļus, akmeņus un smiltis –, kas nodrošina materiāla estētisko tekstūru un dabīgos krāsu toņus. Tādējādi tika pavērtā jauna nodaļa būvmateriālu vēstures lappusēs, jo jaunatklātās īpašības ļāva romiešu javu izmantot tiltu, akveduktu būvniecībā, kā arī sasniegt jaunas arhitektūras virsotnes. Tādējādi tradicionālais kourasani (keramiskais pulveris) tika izmantots gadsimtiem ilgi – no monumentālu celtnu būvniecības līdz mājas katlu un tējkannas alvošanai. Kā apliecinājums materiāla ilgmūžībai ir liecības par daudzām būvēm, kas saglabājušās līdz pat mūsdienām, – Romas Panteons, akvedukti, Hagia Sophia mošeja u.c. Tieši pateicoties romiešu javas lietojumam, Panteonā tika nodrošināts 43 m garš jumta konstrukcijas laidums diametrā bez nevienas dzelzsbetona konstrukcijas. Kopš 1978. gada senās izstrādnes





formulas ir pārņēmis Grieķijas uzņēmums Kourasanit, kurš sākotnēji specializējās vēsturisko objektu atjaunošanā. Pētot vēsturisko javu sastāvu daudzu gadu garumā, rodas jautājums: kāpēc šo tehnoloģiju, estētisko rezultātu, ilgtspējīgo materiālu nevarētu izmantot arī mūsdienu ēkās? Kaigan Villas projekta ietvaros Kourasanit apmetums tika izmantots atsevišķu sienu un elementu apdarē, mijoties ar eksponētā betona segumu, kā arī ārtelpas ieejas mezgla un kāpņu apdarē. Jāpiebilst, ka materiāla daudzpusīgais funkciju arsenāls ļauj to izmantot arī virsmās, kas atrodas tiešā saskarē ar mitrumu. Kaigan Villas rezultāts ir izcils piemērs jaunam dizaina virzienam, kur, savienojot mūsdienu modernā būvē vairākus materiālus – eksponēto betonu ar dekoratīvo apmetumu –, var panākt fantastisku rezultātu.



### Estētiskie un daudzfunkcionālie zaļie jumti

**Andrejs Siliņš, SOPREMA sertificētais speciālists Latvijā:**

– Kaigan Villas ir ieguvušas ievērojamu popularitāti, pateicoties ne vien savai neizmirstamajai arhitektūrai

un ainaviskajam skaistumam, bet arī izcilajam ilgtspējas profilam. Starp raksturīgākajiem projekta siluetiem kā ikoniska iezīme izceļas zaļie jumti, liekot uzsvāru uz dabas integrēšanu ar dzīvojamo vidi, kas atbilst ilgtspējīga tehnoloģiju dzīvescikla principiem. Piedāvājot ne tikai estētisku pievilcību, bet arī iemiesojot dabas integrāciju ar mākslinieciski izstrādātu arhitektūru, zaļie jumti ir klāti ar augiem un zāli, pārstāvot visdažādāko veģētāciju, kas izplešas kā veselīgs zaļais paklājs, harmoniski iegulstot ēkas pamatstruktūrā.

Papildus fenomenālajām emocionālajām īpašībām zaļajiem jumtiem piemīt arī neapstrīdamas funkcionālās priekšrocības. Tie nodrošina dabisku izolāciju, uzlabojot ēkas un apkārtējās vides mikroklimatu, tajā pašā laikā samazinot enerģijas patēriņu. Turklāt šie jumti absorbē ultravioletos saules starus, un tas samazina ēkas sasilšanu vasarā, tādējādi mazinot vajadzību pēc dzesēšanas sistēmām. Šāda dizaina kompilācija veicina dzīvojamo ēku harmonisku iekļaušanos dabiskajā vidē, samazinot projekta ekoloģisko ietekmi, radot emocionāli labvēlīgu vidi un palīdzot iedzīvotājiem samazināt enerģijas rēķinus. Augi un zāle uz jumtiem uzlabo gaisa kvalitāti un mitruma līmeni, absorbējot putekļus un izdalot skābekli. Turklāt tie veido labvēlīgu vidi putnu sugām, bitēm un taureņiem, tādējādi veicinot ekosistēmas līdzsvaru un bioloģisko daudzveidību. Būtiski ir pieminēt, ka zaļie jumti pilda arī lietusūdens uzkrāšanas funkciju – līdz pat 50–60% visa apjoma, rūpējoties par pārdomātu resursu izmantošanu un samazinot ēkas uzturēšanas izmaksas.

■ GEBERIT

150  
YEARS  
OF TOMORROW

# GEBERIT WC SISTĒMA

Geberit izstrādā WC sistēmas, kas optimizē ūdens cirkulāciju no iebūvējamās tvertnes līdz tualetes podam un tālāk kanalizācijas caurulē. Tualetes poda iekšējā ģeometrija ir veidota tā, lai tā pārveidotu tvertnē uzkrātā ūdens enerģiju un nodrošinātu vislabāko iespējamo noskalošanu. Noskalošanas laikā ūdens plūsma tiek precīzi kontrolēta, nodrošinot rūpīgu virsmu noskalošanu. Noskalošanas efektivitātes rādītāji ir līdz pat 10 reīžu augstāki par starptautisko standartu specifikācijās noteiktajiem, turklāt noskalošana ir ļoti klusa.

Uzziniet vairāk par Geberit WC sistēmas priekšrocībām:  
→ [www.geberit.lv](http://www.geberit.lv)



Liels noskalošanas taustiņu klāsts



Geberit rezerves daļu pieejamība 50 gadu garumā



Labāka noskalošanas veiktspēja ar Geberit Turboflush



Viegli tīrāmas virsmas

Geberit Duofix iebūvējamais rāmis,  
Geberit noskalošanas taustīnš Sigma70,  
Geberit Acanto tualetes pods



Kaigan Villas ir izmantoti ražotāja SOPREMA zaļo jumtu risinājumi. Zaļā jumta sistēma GREEN, aprīkota ar laistīšanas sistēmu AQUATEX, veicina bioloģisko daudzveidību, palīdz uzlabot gaisa kvalitāti, absorbējot CO<sub>2</sub> un citus gaisa piesārņotājus. Savukārt izmantotā hibrīda DUO hidroizolācijas tehnoloģija garantē augstu izturību pret ārējiem apstākļiem, izvairoties no iespiedumiem, nodrošinot pretsakņu aizsardzību un iekļaujot sastāvā anti-pirēnu, lai paaugstinātu ugunsdrošību.

Zaļie jumti, kas vēsturiski raksturīgi Skandināvijas būvniecības estētikai, tagad gūst plašu atzinību kā efektīvs līdzeklis pilsētu mikroklimata uzlabošanai. Daudzās pasaules vietās tie tiek integrēti būvnormatīvos, piemēram, Čikāgā, ASV, ir noteikums par zaļo jumtu ieviešanu, jo tas samazina pilsētas salas efektu, uzlabo gaisa kvalitāti un rada zaļu oāzi urbanizētā vidē. Šie jumti ne tikai palīdz dzesēt pilsētu, bet arī piedāvā svaiguma un dabiskuma sajūtu, stiprinot saikni ar dabu pat visdinamiskākajās pilsētās visā pasaulē. Vairāk informācijas par zaļajiem jumtiem: [www.izolacijas.lv](http://www.izolacijas.lv)

## Dedzinātie dēļi

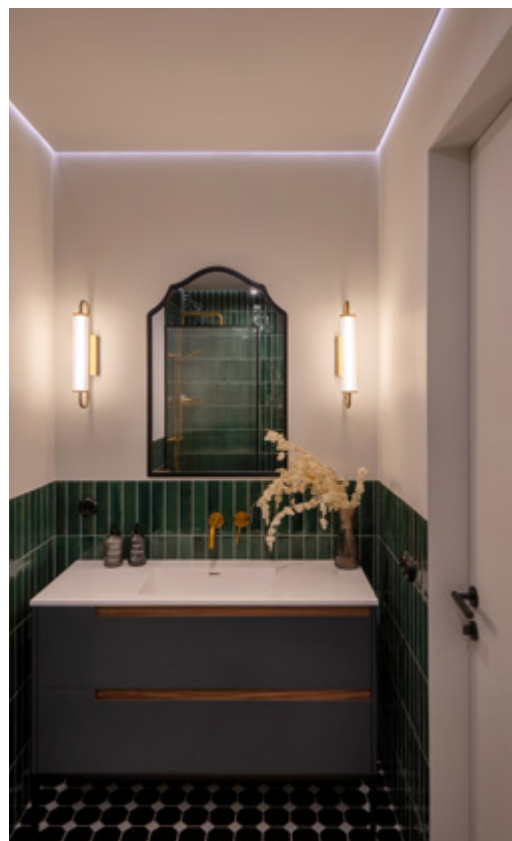


### Aija Čeketa, salona Interio vadītāja:

–Yakisugi, sens koksnes dedzināšanas paņēmiens, kas tiek praktizēts jau vairākās paaudzēs, ir pilnīgi dabisks paņēmiens, kas, kā pierādīts, aizsargā koksni no vides iedarbības, vienlaikus piešķirot tai unikālu izskatu. Šīs metodes atšķirīgā iezīme ir uguns izmantošana, lai sacietētu dēļu ārpusē slāņi. Tā rezultātā koksne tiek aizsargāta, neizmantojot ķīmiskas vielas, un iegūst dziļu toni un raksturīgu tekstūru. Izvēloties

koksnes veidu, klientiem ir pieejami dažādi izejmateriāli: egles, lapegles un priedes dēļi. Kaigan Villas ciematā fasādei izmantoti gan lapegles, gan egles dēļi. Fasāde padarīta interesantāka un baudāmāka, izmantojot dažādu dēļu platumu. Standartā klientam ir pieejami šādi platumi: 95 mm, 125 mm un 145 mm. Produktu klāstā ir gan dziļi dedzināti fasādes dēļi, gan birstēti un tonēti fasādes dēļi. Kopumā birstētiem, tonētiem fasādes dēļiem ir pieejami 9 dažādi toņi – no dabiska koka toņa līdz pat melnam fasādes dēlim. Fasādes dēļu garums iespējams no 3 m līdz pat 6 m. Dedzinātos fasādes dēļus ražotājs piedāvā gan fasādei, žogam un terasei, gan arī interjeram. Kaigan Villas projektā pasūtītājs izmantojis dedzinātos dēļus ne tikai fasādei, bet arī žogam, tādējādi iegūstot projektam ļoti harmonisku izskatu. Projekta gaitā tika izmēģināti vairāki dedzināto dēļu ražotāji, bet pasūtītājs savu izvēli veica par labu salona INTERIO piedāvājumā esošajiem Lietuvas ražotāja Degmeda ražotajiem dēļiem – noteicošais bija ražošanas kvalitāte, termiņi un plašās dēļu izmēra izvēles iespējas.





Svarīgi izvēlēties kvalitatīvus apdares materiālus, jo tie nodrošina ilgstošu un izturīgu un kvalitatīvu apdares rezultātu. Kvalitatīvi materiāli palīdz novērst bojājumus un nodrošina labu estētisko izskatu. Turklāt kvalitatīvi apdares materiāli var uzlabot ēkas vērtību un ilgtermiņā ietaupīt remontu un uzturēšanas izmaksas. Salonā INTERIO ir ļoti plaša kvalitatīvu materiālu izvēle. Mēs klientam ietaupām tik ļoti vērtīgo laiku, jo salonā klients var sakomplektēt tādus materiālus kā ozolkoka parketu, flīzes, vinilu, vannas, izlietnes un maisītājus. Pieejami arī dažādi ventilējamo fasāžu risinājumi. Salonā pieejamas arī speciālas lielformāta flīzes virtuves virsmām ar neredzamo indukcijas virsmu, kas ir ļoti estētisks risinājums minimālisma virtuvē.

**INTERIO**

Brīvības gatvē 401, Rīgā.  
 No maija gaidām Jūs  
 jaunajā salonā Gustava  
 Zemgala gatvē 83, Rīgā  
[www.interio.lv](http://www.interio.lv)  
 Instagram: interio.lv

Uzvaras parka labiekārtošanas darbi Uzvaras bulvārī 15, Rīgā. Pasūtītājs Rīgas domes Īpašuma departaments. Parka attīstības koncepcija: Linda Zaļā, Zala Landscape Architecture. BP vadītājs Mārcis Mežulis, GSA projekts. Būvnieks Aidaco Group. Būvuzraudzība Rūdolfs Šķēle.

# UZVARAS PARKS ATGRIEŽAS PIE SAKNĒM

Apkopoja  
**AGRITA LŪSE**  
Foto Aleksandrs Kendenkovs  
(BDCC arhivs)

## Kūfalta sveiciens

Uzvaras parka vēsture iesniedzas tik tālā pagātnē, kuru, iespējams, piedzīvojuši mūsu vecvecvecvecāki. Tolaik Rīga vēl bija iesaistīta dažādos karos, par kuriem plašāka informācija pieejama vēstures grāmatās. Parka izveides idejas aizmetņi parādījās 1909. gada 30. novembrī, kad Rīgas pilsētas valde pieņēma Rīgas dārzu un parku pārvaldes direktora, parku dārznieka Georga Frīdriha Ferdinanda Kūfalta (1853–1938) izstrādāto projektu 52,25 ha lielai platībai, kur būtu platā aleja ar 4 koku rindām un apvedceļš ar divrindu koku aleju. Topošo parku nodēvēja par Pētera parku, un to svinīgi atklāja cārs Nikolajs II, iestādot ozolu. Tas gan nav saglabājies līdz mūsdienām. Nāca I pasaules karš, kas acumirkli izjauca neskaitāmus labos nodomus. Pēc kara daļā parka iemitinājās mazdārziņu kolonija. 1923. gadā vieta ieguva nosaukumu Uzvaras laukums par godu uzvaras pār Bermontu piecu gadu jubilejai. Laukums tika atvēlēts svinīgu masu pasākumu rīkošanai, un te 1938. gadā notika IX vispārējie dziesmu svētki. Attīstības plāni bija grandiozi, ar loterijas palīdzību bija savākti pat 8 miljoni latu, bet II pasaules karš ar padomju okupāciju klauvēja pie valsts robežām. Pēc kara mazdārziņi vēlreiz mēģināja iekārtoties daļā parka, bet tos 20. gs. 50. gados pamazām likvidēja, un parku jau atkal pārdēvēja, šoreiz par PSKP XXII kongresa parku. Dažādi plāni un idejas aptuveni 30 gadu gaitā vainagojās ar bēdīgi slavenā

monumenta atklāšanu 1985. gadā un kārtējo parka pārdēvēšanu, piesavinoties cita laika un citas uzvaras vēsturisko nosaukumu un pilnībā izmainot atpūtas parkam paredzēto raksturu.

Izstrādājot Uzvaras parka atjaunošanas projektu, ainavu arhitekta Linda Zaļā iedvesmu smēlusies Georga Kūfalta parka vēsturiskajos plānos, atdzīvinot ideju par dinamiskas formas ūdenstilpni un visas parka daļas savienojosu promenādi no Arkādijas līdz pat Ķīpsalai, iekļaujot arī nākotnē plānotās !!! gājēju pārejas vietās, kur tiek šķērsotas ielas. Promenāde veidota pēc dalītās telpas principa, kur visi tās lietotāji – gājēji, skrējēji, velosipēdisti, bērni, suņi – bez jebkādiem ierobežojumiem un marķējumiem pārvietojas brīvi un parka raksturam atbilstoši, jo tas vislabāk palīdz būt vienlīdz vēriģiem un savstarpēji uzmanīgiem.

Ūdenim Uzvaras parkā vienmēr bijusi nozīmīga loma, jo parka gruntis ir vājas, nestabilas un apkaime purvainā. Tas vietu vēsturiski pasargājis no daudzajām vērienīgajām apbūves idejām. Tāpēc parka koncepcijas autorei Lindai Zaļajai loģiska šķita ideja Kūfalta rokkrakstam un formveidei raksturīgos lokus izvērtēt cauri parkam jauna Mārupītes savienojuma formā, integrējot upes platākajā daļā arī nesen aizbērtu pieminekļa ūdenstilpi, ko palīdzēja paveikt meliorācijas speciālisti. Pagaidām upes posms funkcionē kā dīķis, taču tuvākajos gados to ar pazemes savienojumiem plānots pieslēgt Mārupītei Arkādijas parkā un Uzvaras parka ūdens sistēmai otrpus Bāriņu ielai, kas radīs vienotu ūdens plūsmu un, kā izrādās,



1. vieta  
konkursā Latvijas  
Būvniecības  
Gada balva 2023  
nominācijā  
Teritorijas  
labiekārtojums.

## UZVARAS PARKA DEPOLITIZĀCIJA



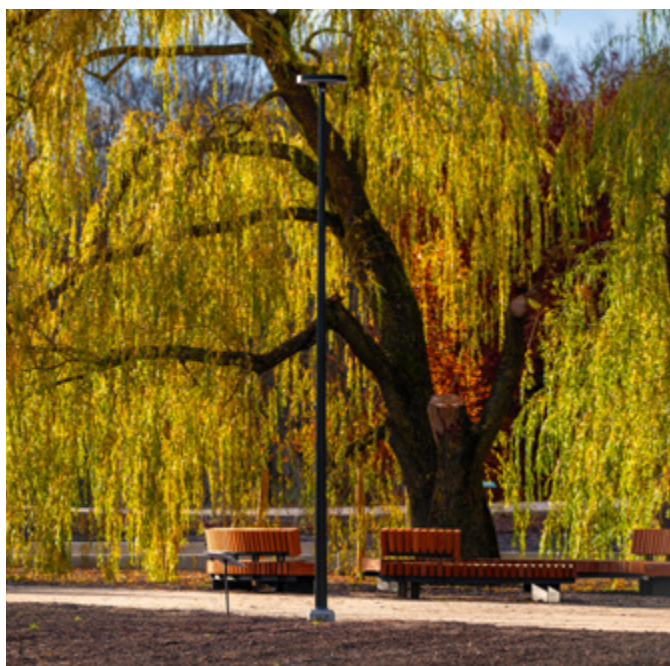
**Vladimirs Ozoliņš, RDĪD vadītājs:**

– Īpašuma departaments Rīgas domes vadībai prezentēja vairākus parka attīstības scenārijus, kurus visus vienoja pamatideja – parkam jāklūst par brīvi pieejamu publisko telpu bez ideoloģiskas slodzes, kas šo teritoriju nebija pametusi

dažādu laikmetu peripetiju laikā. Rīgas domes politiskā vadība atbalstīja šīs idejas, atrada iespēju to finansēšanai un uzticēja to realizāciju Īpašuma departamentam. Jāatzīmē, ka šī bija liela atbildība un, ņemot vērā projekta realizācijas termiņus, nozīmīgs izaicinājums. Kaut arī departaments ir vadījis valstiski nozīmīgu objektu projektēšanu un būvniecību, šis projekts bija atšķirīgs un departamentam jauna pieredze.

Saspringtajā projekta realizācijas laikā (16.06.2023.–11.11.2023.) departaments juta milzīgu būvniecības procesā iesaistīto dalībnieku – būvdarbu un projektu vadītāju, būvdarbu veicēju, projektētāju, arhitektu – atbildību un īpašo attieksmi pret šo projektu, un tā bija projekta veiksmes atslēga. Līdz ar to departaments kā pasūtītājs ir gandarīts par paveikto un pārliecināts, ka izdevies radīt ne tikai parku, bet arī jaunu kultūrtelpu Rīgā, ko novērtēs visi rīdzinieki un parka apmeklētāji.

Nemaz ne tik sen – 2022. gada vasaras nogalē – Rīgas Uzvaras parkam neatbilstošā dzelzsbetona simbolika pieminēkļa veidolā tika demontēta. Putekļos un šķembās izšķīda Latvijas valstij nepieņemamu asociāciju uzvaru slavinājums, pieminēklis tika aizslaucīts mēslainē, un to, iespējams, bija nepieciešams paveikt jau sen. Ja ne nojaukt, tad piešķirt citu jēgu un saturu. Pretēji daudzu viedoklim par nepieciešamību vietai atpūsties pēc demontāžas strauji tika sāka parka daļas labiekārtošanas projekta īstenošana. Rezultāts ir iepriecinājis rīdziniekus – tikko parks pēc atjaunošanas tika atvērts publikai, to ātri piepildīja pēc kvalitatīvas ārtelpas alkstošā publika. Un, jā, parkā tagad ir ļoti patīkami uzturēties, te ir gan dinamiskākas, gan klusākas zonas, ir kur piesiet aci un arī fiziski izvingrināties vai pastaigāties, elpojot svaigu gaisu. Izteismīgā reljefa dēļ sakoptā parka daļa šķiet lielāka, nekā tā ir patiesībā.





arī jaunu salu Rīgā, uz kuras atradīsies Rīgas Futbola skola. Līdzās dižim izbūvēta apjomīga – 800 m<sup>2</sup> – koka terase ar zviļņiem, pakāpieniem, celiņiem. Pie tās piekļaujas neliela pludmales zona ar balto smilšu joslu un iespēju lēzeni ieiet ūdenī – pamērcēt kājas.

Parka ainaviskais rokraksts un liektās formas turpina Kūfalta iesākto, bet tā funkcionālais papildījums ir mūsdienīgas publiskās ārtelpas prasībām atbilstošs, nodrošinot visdažādākās rekreācijas iespējas. Sākot ar Mind Work Ramps izloloto ainaviskā skeitborda trasi dinamiskās betona formās, betons kā dominējošais materiāls caurvij visu parka labiekārtojumu – smilšu kastes bērniem, mēbeles, atbalsta sienas upes krasta reljefā, tiltu konstrukcijas u.c. Skeitborda profesionāli ar milzu entuziasmu piedalījās kā projekta izstrādē, tā virāžu izbūvē, radot paši savu perfekto betona virsmu mikropasauli, kas nosaka šīs parka daļas dizaina virzienu.

Ainava ir dzīva, un tā mainīsies līdz ar sezonāli daudzveidīgajiem apstādījumiem, kuru detalizētus risinājumus izstrādāja ainavu darbnīca Alps un realizēja Landscape Construction. **Katram jaunam dārzam un parkam nepieciešami vismaz 3 gadi, lai apstādījumu apjoms kļūtu pamanāms un radītu iecerēto vides sajūtu, bet šoreiz izdevies iestādīt daudzus patiešām lielus kokus un krūmus.**

Pats iespaidīgākais skats paveras no parka galvenās ieejas balto sakuru ieskaudā tiltiņa uz Vecrīgu un Brīvības ielas asi ar tālumā redzamo Brīvības pieminekli.

Kūfalta plānojumā diez vai bija iekļauta ideja par parka izgaismošanu nakts stundās, taču mūsdienu normatīvi to pieprasa, un tas diemžēl radījis pārspīlētu laternu daudzumu Uzvaras parkā, ko autori centās kompensēt ar vienu no Rīgas pilsētas dizaina vadlīnijās iekļautajiem krāsas toņiem laternu balstu integrēšanai parka ainavā. Izņēmuma kārtā, lai neradītu liekus kontrastus kopējā ainavā, Rīgas gaisma atļāva pārkrāsot arī elektrības sadales skapjus.

Ieklausoties iedzīvotāju ieteikumos par skrējējiem piemērota seguma nepieciešamību, parka gājēju celiņiem, kā arī perspektīvā trotuāriem ap parku izmantota grants ar ekoloģisku saistvielu maisījums, kas ir infiltrējošs, slodzi amortizējošs, vienkārši atjaunojams un parka dabisko raksturu akcentējošs.

### Divlīmeņu šķērsojumi un trešā dimensija

Parka atjaunošanas projekta izstrādes laikā Arkādijas sporta centrs noteica prasības slēpošanas trases izveidei, kas izmantojama ne tikai ziemā, bet arī skrituļslēpošanai vasarā ar lielu ātrumu un limitētām bremsēšanas iespējām. Lai novērstu sadursmes risku, trase nedrīkst krustoties ar gājēju celiņiem, tai jābūt pilnībā autonomai. **Risinājums ir divlīmeņu šķērsojumi - ideja, kas šķīta šokējoša, taču piešķīra parkam dinamisku reljefu, trešo dimensiju un jaunus skatpunktus, kā arī ļāva izmantot upes**







**rakšanas darbos iegūto grunti.** Parkā izveidoti trīs gājēju tuneļi, pāri tiem labiekārtotā un drošā trasē norisinās ātrgaitas kustība – gan ikdienas, gan sacensību. Ierastā sacensību starta un finiša vieta nav mainījies un atrodas netālu no Hermaņa ielas. Tuneļu inženierbūvju raksturu ar laiku piesegs apstādījumi, tie vairāk līdzināsies zaļām arkām, bet valcprofila sienas plānots apgleznot sadarbībā ar kādas mākslas izglītības iestādes studentiem.

Lai arī parkā veiktas kardinālas pārmaiņas, pārvietojot milzīgus zemes apjomus un izrokot upi, koki nav cietuši. Nozāģēti vien 13 koki ar stumbru diametru ne lielāku par 13 cm, tātad nelieli koki, toties papildus iestādīti 240 jauni koki. Milzīgs darbs veikts, ierīkojot zālienus, puķu un krūmu stādījumus.

### Tumšā olīve un gaišā taupe

Parka labiekārtojuma elementi ir divos Rīgas pilsētas dizaina vadlīnijās iekļautajos toņos – eleganti melnā olīve un gaiši pelēkā taupe. Tas ir tonālais risinājums, kas dzīvo līdzīgai ainavas sezonālajai mainībai un pielāgojas kā pelēkai dienai, tā koku stumbriem bezlapu periodā, kā arī saulainiem vasaras rītiem, nedominējot un ieplūstot ainavā. Parka soliņu koka elementi sēdvirsmām izgatavoti no tropisko koku šķirnēm, kas lielā mērā ir imūnas pret laika apstākļiem, tātad ilgmūžīgas, taču ar laiku, protams, mainīs krāsu, iegūdamas sirmo noskaņu, tāpat kā terases klāji upes krastā.



Offices



Homes

Hotels



*Proudly built by Vastint*

We are an international real estate organisation with over 30 years of experience of developing offices, homes, and hotels across Europe. Today we own and actively manage over 1.3 million m<sup>2</sup> of rentable area in 62 office buildings, 44 hotels, and 533 rental apartments. A further 204 thousand m<sup>2</sup> is under construction.

We are present in Latvia since 2003. Over these years, we have built up a reputation of professional and reliable real estate owner and developer. Our projects in Latvia are AC Hotel by Marriott Riga, Magdelēnas kvartāls, Business Garden Rīga, Lindenholma, and Ezerparks.

Check our website for more information and to get into contact with us.

**VASTINT**

[www.vastint.eu](http://www.vastint.eu)



## Būvnieciskās konstrukcijas



**Edgars Krastiņš, AIDACO GROUP projektu vadītājs:**

– Kopumā izbūvējām un nodevām 9 būvprojektus, atjaunošanas koncepcija bija konstruktīvi komplikēta un iekļāva arī inženierbūves – nelielas, bet tomēr sarežģītas. Jāizbūvē bija segumi, dīķis, terases, tilti, tuneļi, apgaismojums utt.

Pirmie, protams, bija grunts darbi, un to īpatsvars projekta realizācijas gaitā bija ievērojams, tie aizņēma vairākus mēnešus. Pēc tam tika veidots dīķis, to projektēja un būvēja apakšuzņēmēji – meliorācijas speciālisti, tā dziļākā vieta ir 2 m. Turpmākie darbi ietvēra reljefa un slēpotāju trases uzbūruma izveidi, kas stiepjas aptuveni 1 km garumā. Pēc tam tapa gājēju ceļiņi ar irdeno segumu, promenāde Hermaņa ielas pusē, tika uzstādīti labiekārtojuma elementi – soliņi, šūpoles, zālājā integrētie batuti u.c. Faktiski tika paveikts neiespējams, lai iekļautos termiņos.

Tuneļu konstrukcija divlīmeņu šķērsojumos veidota no savstarpēji sastiprinātiem metāla valcprofilu segmentiem ar ārējiem betona gredzeniem. Šādu konstrukciju ierasts izmantot arī autoceļos, tā ir ātrāka un ērtāk izbūvējama, turklāt tiek nodrošināta nepieciešamā slodžu noturība. Parka tiltu konstrukciju dīķim veido iepriekš izgatavota pāļu sistēma, uz tās izbūvēts monolītā betona režģogs, virs kura uzmontēti laidumi no monolītā dzelzsbetona.

Skeitparks ir viens no lielākajiem visā Eiropā, ar integrētiem unikāliem elementiem. Monolītā dzelzsbetona formas balstās uz iepriekš sagatavotā minerālmateriālu pamata.

Komplicēta bija arī plašās terases izbūve, kurai pamatos ik pēc 2 m izbūvēts skrūvpāļu tīkls, virs kā ir nesošie elementi – cinkota metāla kvadrātaurule, bet augšējais nesošais karkass izbūvēts no koka brusām, virs kura ir dēļu segums.

Saprotot parka atvēršanas nozīmi, būvniecības laikā strikti iekļāvāmies termiņos, strādājām daudz. Šis nebija vienkāršs tipveida objekts ne saturiski, ne funkcionāli. Mums ir gandarījums par rezultātu un prieks, ka parks kļuvis populārs rīdzinieku vidū. Paldies visām iesaistītajām pusēm par veiksmīgo sadarbību!





SIEVIETE  
ARHITEKTŪRĀ  
BŪVNICĪBĀ  
DIZAINĀ

NOLIKUMS  
WWW.BUVNIEKUPADOME.LV

# PIESAKI SAVU KANDIDĀTI FORUMAM- KONKURSAM! LĪDZ 2024. GADA 3. JŪNIJAM

ORGANIZĒ



# JUNG

Life Is On

Schneider  
Electric



BioNike  
HEALTH AND BEAUTY

2. vieta  
konkursā  
Latvijas  
Būvniecības  
Gada balva  
2023 nominācijā  
Inženierbūve –  
pārbūve

# TILTS SALDŪ PĀR CIECERI

PUBLICITĀTES MATERIĀLS

**P**ērnajā rudenī Saldus iedzīvotājiem lietošanā tika nodots atjaunotais 1926. gadā būvētais tilts pār Cieceres upi Kuldīgas ielā. Tilts ir vizuāli pievilcīgs un oriģināls objekts Saldus pilsētā, saglabājot mazpilsētas raksturu un mērogu. Vienlaikus tas ir stratēģiski nozīmīgs objekts, jo savieno Cieceres upes abus krastus un nodrošina piekļuvi pilsētas vēsturiskajam centram, kas ir tirdzniecības, darījumu un sabiedrisko aktivitāšu vieta. Vēsturiskais tilts ir atdzimis no jauna un nu vienlīdz labi kalpo kā gājējiem un velosipēdistiem, tā autovadītājiem.

Tilta konstrukciju risinājums un vizuālais tēls veidots saskaņā ar R&K Projekti arhitekta Ingurda Lazdiņa 2012. gadā izstrādāto skici (metu), ko atbalstījuši Saldus iedzīvotāji, un būvprojektu, ko izstrādāja Projekts 3.

## Vizuālais veidols - iedvesmojoties no dabas un saglabājot vēsturisko substanci

Meta autoram arhitektam Ingurdam Lazdiņam, izstrādājot atjaunojamā tilta māksliniecisko tēlu, svarīga šķita Cieceres upes šķērsojuma skaistā dabas ainava – zaļās nogāzes, upītes likumi, labiekārtotā parka zona un gleznainie skati uz abām pusēm no rekonstruējamā tilta. Tā arhitektam radās ideja veidot tilta papildinājumu divu balkoniņu formā – nedaudz paplašinot esošās gājēju zonas, līdz ar velosipēdu ceļiņu iegūt vietu arī diviem ainaviski





## FAKTI UN SKAITĻI

- Pasūtītājs Saldus novada dome. Arhitektūras risinājums Ingurds Lazdiņš. Projekts SIA Projekts 3. Būvnieks AS A.C.B. Būvuzraudzība GEO Consultants. Būvdarbu sākšana un pabeigšana 21.11.2022.–14.09.2023.

### Veiktie darbi

- Tilta atjaunošana: tilta kopējais garums ~21,70 m (loka konstrukcija kopā ar spārnu konstrukciju), tilta kopējais platums ~7,38 m, tilta brauktuves platums ~7,0 m. Izbūvēti nepilni 1000 m<sup>2</sup> bruģa seguma un 800 m<sup>2</sup> asfalta seguma. Inženierkomunikāciju pārbūve un atjaunošana: lietussūdens kanalizācija 85 m, ūdensvads 230 m, apgaismojums, elektronisko sakaru tīklu izbūves kopgarums ~12 000 m, siltumtrase 200 m. Divu jaunu gājēju tiltu izbūve, viena gājēju tilta kopgarums 26,2 m.
- Būvdarbu izmaksas 1 825 354 eiro.

novietotiem soliņiem katrā no tilta pusēm – ar savu mazu nojumīti katram un savu skatu upes plūduma perspektīvā. Tāpēc izveidoti balkoniņi un nojume, kas ir būtisks papildinājums Saldus centra zonas siluetai, kā arī rada jaunu sociāli nozīmīgu mikrovidi ar potenciālu kļūt par Saldus iedzīvotāju iemīļotām atpūtas, pasēdēšanas un satikšanās vietām pilsētas parka ainavā. Tā kā šādam risinājumam piemīt arī sava daļa neparastuma un pat unikalitātes, kam nav zināmu analoģu Eiropas pilsētu ainavā – ar laiku jaunais rekonstruētais tilts varētu pat kļūt par savdabīgu Saldus pilsētas simbolu un viegli atpazīstamu vietzīmi.

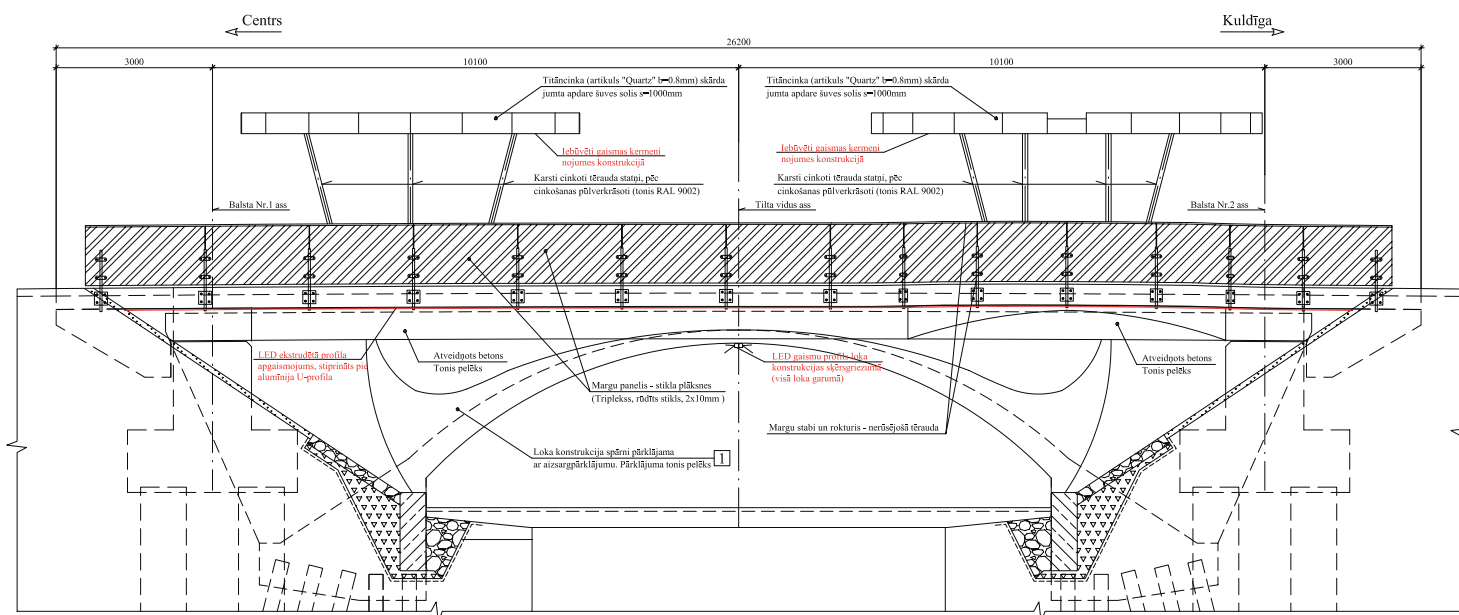
Darbu gaitā un sadarbībā ar galveno būvprojekta autoru Projekts 3 īpaši vērtība vēltā esošā vēsturiskā tilta konstrukciju iespējami autentiskai atjaunošanai un rekonstrukcijai – tā tiltu balstošā vēsturiskā arkas konstrukcija pāri upei restaurēta un transporta drošības barjeras no jauna betonētas iespējami tuvu to vēsturiskajam veidolam un substancei.

Būvdarbu process ietvēra loka tilta atjaunošanu un divu jaunu gājēju tiltu būvniecību – gan augštecē, gan lejtecē. Saskaņā ar būvprojektu tika palielināta tilta galvenā slodze un nesošo konstrukciju ilgziturbība ar minimāliem ekspluatācijas izdevumiem, paaugstināts satiksmes drošības un komforta līmenis.

## Būvprojekta risinājumi un konstrukcijas

Projekts 3 būvprojekta vadītājs Ģirts Šķupelis atklāj, ka vēsturiskais tilts veidots kā monolīta dzelzsbetona loka konstrukcija ar atpakaljērstiem spāriem un dzelzsbetona balstiem. Tilta loka brīvās ailes garums ir 12 metri, pacilas augstums no upes gultnes ~3,55 metri. Loka konstrukcija balstās uz masīva režģoga, kas apvieno vairākās rindās iedzītus 5 metrus garus koka pājus, kuru diametrs ir  $d=0,27$  m. Atjaunojot tiltu, brauktuve tika saglabāta esošajā platumā.

Pēc tilta pārbūves tika pilnībā demontētas ietves konstrukcijas, to vietā abās loka pusēs izbūvēti divi atsevišķi gājēju tilti. Tilta augšteses pusē izbūvēts 4 m plats gājēju un velosipēdistu tilts ar 2 m platu paplašinājumu nojumes daļā. Tilta ietve tika sadalīta divās daļās, paredzot daļu gājējiem un daļu velosipēdistu satiksmes plūsmai. Uz tilta izveidota nojume ar soliņiem. Īstenots jauns risinājums – abu tiltu stiklotās konstrukcijas. Gājēju tilti ir izbūvēti uz urbtajiem pāļiem, tie ir pilnībā neatkarīgi no loka tilta un nekādā veidā nav savstarpēji savienoti. Katram tiltam ir izveidota papildu platforma, uz kuras uzstādītas apgaismotas nojumes. Tilta malās ir 1,2 m augstas stikla margas.

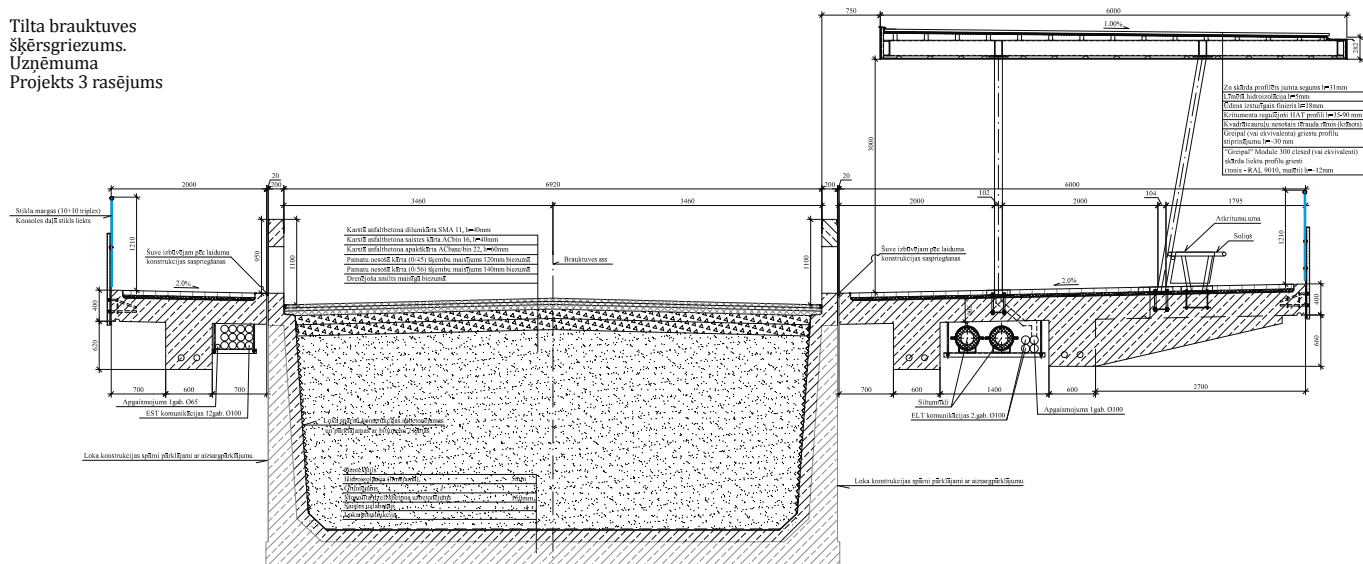


Tilta fasāde no augšteses puses. Uzņēmuma Projekts 3 rasējums





Tilta bruuktaves  
šķersgriezums.  
Uzņēmuma  
Projekts 3 rasējums



2. vieta  
konkursā  
Latvijas  
Būvniecības  
Gada balva  
2023 nominācijā  
Inženierbūve  
pārbūve



Esošās loka tilta margas tika pilnībā demontētas, izbūvētas jaunas margas. Lai saglabātu senatnīgo izskatu, arī atjaunotās drošības barjeras tika betonētas pēc formas un izmēriem analogas tām, kuras bija pirms tam. Tiltu būvniecības procesā ļoti vērtīga bija arhitekta iesaiste un nedalīta uzmanība būvniecības detaļām.

**Būvdarbu izaicinājumi**

Būvuzņēmējam izaicinošs bija darbs ar tilta komunikācijām, jo pirms pilnvērtīgiem tiltu izbūves darbiem bija nepieciešams tās pārslēgt uz pagaidu trasi. Tā kā darbi tika sākti novembra beigās, īpašu uzmanību prasīja tieši siltumtrase, jo pārslēgšanas darbu veikšanai bija nepieciešami atbilstoši laikapstākļi. Arī jauno gājēju tiltu būvniecības procesā grūtību netrūka, galvenokārt to nestandarta formu dēļ, kā arī ņemot vērā lielo daudzumu ar tiem saistīto inženierkomunikāciju, kas bija jāizvieto zem tiltiem.

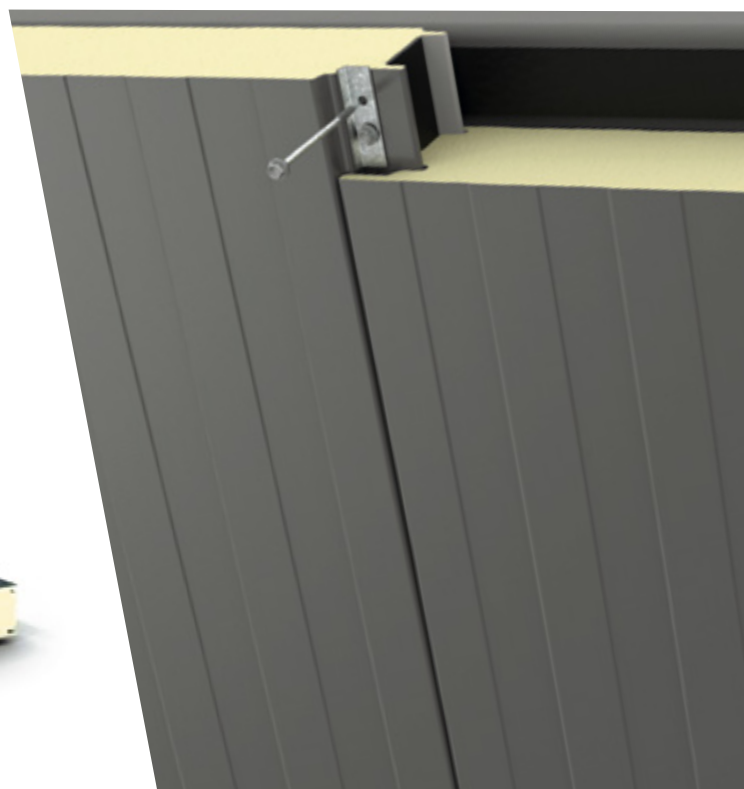
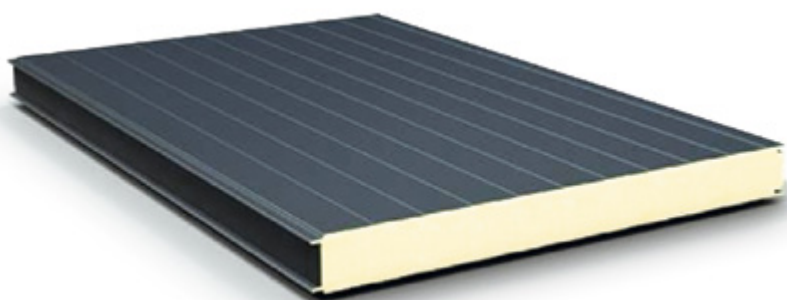
Autotransporta tilta loka pārbūve iekļāva loka konstrukcijas aizbērums pilnīgu izrakšanu, un tilts tika pastiprināts ar jaunu 150 mm biezu dzelzsbetona uzbetonējumu virs esošā dzelzsbetona loka un sienām. Loka un spārnu konstrukcijām uzklāta līmētā hidroizolācija, lai pasargātu konstrukciju no mitruma.

No ārpuses tika veikta esošā autotransporta tilta loka un spārnu konstrukciju tīrīšana un bojāto vietu remontēšana, izmantojot remontjavas.



## SIENU KONSTRUKCIJĀM UN JUMTIEM

- ar poliizocianurātu PIR
- ar akmens vati MW
- ar putu polistirolu EPS



**SENDVIČPANEĻI**

info@emimar.lv  
☎ +371 20 250 222

ORGANIZĀTORI



ATBALSTA

**rothoblaas**

Solutions for Building Technology

WOOD  
B & C

**Wolf Group**

evopipes

ŽŪRIJA

AGRITA LŪSE • GINTARS DARDETS  
 GUNĀRS VALINKS • AINĀRS LEITĒNS • DMITRIJS SOLDATS  
 GUNTARS VEMPERS • LĪGA PLATAIS • DAINA BRUŽA  
 ANNA VASILJEVA • JURIS PAVLOVS • INĀRA APPENA  
 SANDRIS CELMIŅŠ • KRISTAPS ŠEPLIS • KRISTĪNE GULBE  
 DONATA LŪSIS • ANITA ČERČEVA • ANĀSA SAKME  
 JĀNIS LAHMAJĀNS • JĀNIS LAHMAJĀNS • JĀNIS LAHMAJĀNS



# KONKURSA LATVIJAS BŪVNICĪBAS GADA BALVA 2023 LAUREĀTI

*Jau 10 gadu*

Foto Renārs Koris,  
 Valters Pojakovs



Gunita Jansone, BDCC vadītāja:  
– Ogres novadā pretēji valsts negatīvajai pozīcijai, kas ietver skolu likvidāciju, ir tapusi jauna skolas ēka, kas pievilinājusi skolēnus un skolotājus ne vien no novada, bet arī Rīgas. Ogres Valsts ģimnāzijas ēka šobrīd ir viena no modernākajām Baltijā, piedāvājot plašu programmu klāstu. Godalga saņemta arī starptautiskajā konkursā Ilgtspējība arhitektūrā, būvniecībā, dizainā 2023.

**Grand Prix**  
**Rīgas pils Konventa pārbūve un restaurācija, Pils laukumā 3, Rīgā.** Pasūtītājs VAS VNĪ. Projekts Rīgas Pils Kastelas projekts, Mark Arhitekti un Sudraba Arhitektūra. Būvnieks LNK Industries. Būvuzraudzība Būvalts.

Agrita Lūse, BDCC valdes locekle:  
– Rūpīgais atjaunošanas un restaurācijas darbs ir rezultējies ar izcilu rezultātu. Pils ir gaiša un aicinoša, telpās pat taktīli sajūtama vēstures elpa, ko padara iespējamu liels skaits autentisko struktūru. Lielu darbu un uzmanību prasīja jauno inženierkomunikāciju nemanāmais izvietojums – tās nav ne redzamas, ne sajūtamas, bet lieliski pilda savu funkciju. Īpaša uzmanība jāpievērš pils atjaunotajai fasādei, kuras 500 gadus vecā faktūra atfīrta no uzslāņojuma, un pils dienvidu fasādes 6 metrus augstajiem logiem pils kapelas zālē.

**Visu objektu - laureātu galerija**  
apskatāma žurnālā no 38.–47. lpp.

### Organizatori

Konkurss Latvijas Būvniecības Gada balva, kuru jau 10 gadu garumā organizē biedrība Building Design and Construction Council (BDCC, [www.buvniekupadome.lv](http://www.buvniekupadome.lv)), Gunita Jansone, Agrita Lūse, apkopo labāko paveikto arhitektūras un būvniecības jomā visā Latvijā un arī aiz valsts robežām, ja projektu īsteno Latvijas pilsoņi.

### Pieteikumi

Šā gada konkursam Latvijas Būvniecības Gada balva 2023 saņemti 145 pieteikumi no Rīgas, Preiļiem, Ādažiem, Jūrmalas, Liepājas, Kuldīgas, Saldus, Cēsīm, Daugavpils, Gulbenes, Alūksnes, Strenčiem, Valmieras, Salaspils, Ķekavas, Ventspils, Ogres, Suntažiem, Kalsnavas, Vecumniekiem, Bauskas, Nīkrāces pagasta, Mārupes, Brocēniem, Jēkabpils, Līvāniem, Siguldas un Vērēmu pagasta. Pieteikto objektu galerija <https://www.buvniekupadome.lv/konkurss/latvijas-buvniecibas-gada-balva-2023/>.

**K**onkurss Latvijas Būvniecības Gada balva 2023, kuru organizē biedrība Building Design and Construction Council (BDCC, [www.buvniekupadome.lv](http://www.buvniekupadome.lv)), Gunita Jansone, Agrita Lūse, laureātu paziņošana notika 2024. gada 7. martā kultūras pilī Ziemeļblāzma, no 145 saņemtajiem pieteikumiem 3 objektus izvirzot Grand Prix saņemšanai un 10 nominācijās sveicot pirmo 3 vietu ieguvējus.

### Grand Prix

**PPP projekts Ķekavas apvedceļš.** Pasūtītājs: publiskais partneris VSIA LVC; privātais partneris Ķekava ABT. Projekts Ceļuprojekts. Būvnieks Ķekava AB. Būvuzraudzība Firma L4.

Gunita Jansone, BDCC vadītāja:  
– Īstenotais pirmais vērienīgais PPP projekts kopš tās stundas, kad tika nodots ekspluatācijā, acumirkli atrisinājis satiksmes raitu gaitu A7 posmā no Ķekavas līdz Rīgai. Gadiem ilgušie sastrēgumi ir likvidēti, Rīga no Ķekavas sasniedzama 20 minūšu laikā, nevis stundas garumā. Ķekavas apvedceļš iekļauj lielu skaitu tiltu, viaduktu, papildu ceļu izbūvi ērtākai piekļūšanai apkaimes apdzīvotajām vietām.

### Grand Prix

**Ogres Valsts ģimnāzijas skolas un sporta ēka.** Pasūtītājs Ogres novada dome. Projekts NAMS. Būvnieks PS MMG. Būvuzraudzība Akorda & Firma L4.



## Balvu pasniegšanas un pasākuma dalībnieki - amatpersonas

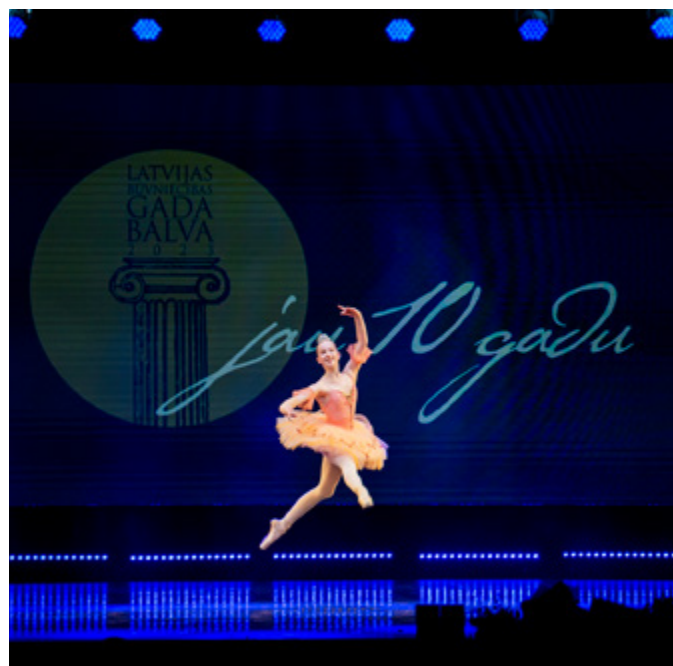
Balvu pasniegšanā un nozares apsveikšanā piedalījās augstas amatpersonas – valsts eksprezidents, Latvijas Basketbola savienības vadītājs Raimonds Vējonis, ekonomikas ministrs Viktors Valainis, klimata un enerģētikas ministrs Kaspars Melnis, kultūras ministrijas parlamentārā sekretāre Agnese Lāce, Rīgas mērs Vilnis Ķirsis, Rīgas domes deputāts Olafs Pulks, Rīgas domes priekšsēdētāja vietnieks Edvards Ratnieks, Rīgas domes deputāts Dainis Locis, Valsts nekustamie īpašumi valdes priekšsēdētājs Renārs Griškevičs, Saeimas deputāts, Valsts pārvaldes un pašvaldības komisijas vadītājs Oļegs Burovs, Saeimas sekretārs Edvards Smiltēns, Latvijas Biozinātņu un tehnoloģiju universitātes (LBTU), Meža un vides zinātņu fakultātes, Būvniecības un kokapstrādes institūta, Būvniecības un transporta inženierzinātņu nozares vadošā pētniece, asoc. prof., 1. līmeņa profesionālās augstākās izglītības studiju programmas Būvniecība direktore Sandra Gusta, Saeimas deputāts, Tautsaimniecības komisijas dalībnieks Ainārs Šlesers, Būvniecības Valsts kontroles biroja vadītāja Svetlana Mjakuškina, Ķekavas domes vadītājs Juris Žilko, Latvijas Pašvaldību savienības vadītājs Gints Kaminskis, satiksmes apskatnieks Pauls Timrots. Apsveikšanā piedalījās arī žūrijas dalībnieki Gintars Dardets, Ināra Appena, Anna Vasiljeva, Sandris Celmiņš, Kristaps Ceplis, Juris Pavlovs, Daina Bruža. Atbalstītāju pārstāvji Staņislavs Kuzjomins, Rolands Naglis, Oskars Drēziņš, Guntis Grīnbergs, Jānis Eizāns un Aleksandrs Pankovcs arī no savas puses sveica konkursa laureātus.

Rīga iezīmējas ar apjomīgiem jauno dzīvokļu projektiem, vēsturisko fasāžu restaurāciju un, protams, vērienīgām inženierbūvēm satiksmes atslagošanai. Pārbūves jomā vērojami rūpīgi īstenoti kultūrvēsturiskā mantojuma atjaunošanas objekti Liepājā un Kuldīgā.

Spožs ir Ogres Valsts ģimnāzijas pieteikums, kas jau ieguvis galveno balvu konkursā Ilgtspējība arhitektūrā, būvniecībā, dizainā 2023 nominācijā Projekti.

Pirmais publiskās un privātās partnerības objekts – Ķekavas apvedceļš – akumulējis lielu skaitu inženierbūvju un likvidējis satiksmes sastrēgumus, iebraucot Rīgā pa A7 ceļu.

Rīgas pils konventa daļas restaurācija un atjaunošana noslēdz būtisku posmu Rīgas pils ilgtspējīgā pastāvēšanā – tā ir dāvana visai sabiedrībai, ļaujot ielūkoties gadsimtiem senā būvniecības mantojumā, kas rūpīgi saglabāts un eksponēts. Jāpiemin arī Konventa sētas atjaunošanas risinājumi, apvienojot vēsturi un mūsdienas, un Valmieras muzeja jaunā un atraktīvā elpa. Vērienīgu restaurācijas darbu apjomu pieredzējusi tautā dēvētā Radio māja Doma lauku-



mā – kopumā restaurēti 160 vēsturiskie koka logi, paredzot tiem ilgu turpmāko kalpošanas laiku.

Daugavpils atzīmējama infrastruktūras uzlabošanas jomā un praktisko zināšanu piedāvājumā izcilā mācību iestādē – Latgales Industriālais tehnikums, kurā ir liels ieinteresēto jauniešu noslogojums.

Konkursā ir pieteikti zaļās enerģijas projekti un inovatīvi tehnoloģiskie risinājumi, kas orientēti uz to, lai maksimāli izmantotu alternatīvos enerģijas avotus, vai uz maksimālu enerģijas ekonomiju.

Ļoti aktīvi ir Latvijas novadi – Preiļi un Alūksne, kur īpaši rūpējas par sava novada iedzīvotāju labklājību, izteikti būvējot objektus, kas ir visas sabiedrības interesēs.

Koka būvniecības apjomi pieaug, un to var novērot pieteiktajos objektos. Daudzu objektu pamats meklējams privātajās iniciatīvās, kas attīsta teritorijas labiekārtojuma projektus, mākslas galerijas un Latvijas lauku mājas.

**Plašāka informācija:** biedrības BDCC pārstāves – Gunita Jansone, gunita.jansone@inbox.lv, 29407147, Agrita Lūse, agrita.luse@gmail.com, 28373794 <https://www.buvniekupadome.lv/konkurss/latvijas-buvniecibas-gada-balva-2023/>









# LATVIJAS GADA INŽENIERIS BŪVNICĪBĀ 2023 LAUREĀTI

## Grand Prix

Dzintars Blumers, AS A.C.B.

## BIM speciālists

1. vieta **Aīga Daumane**, Firma L4
2. vieta **Rodrigo Strautiņš**, YIT Latvija

## Būvdarbu vadītājs

1. vieta **Mārtiņš Vilce**, Monum
  2. vieta **Edgars Kraskevičs**, Rīgas tilti
  3. vieta **Māris Reimats**, Igate
- Atzinības **Dmitrijs Šuškevičs**, LNK Industries  
**Mārtiņš Slišāns**, LNK Industries  
**Sergejs Veļikanovs**, AS A.C.B.  
**Māris Rēdmanis**, ACBR  
**Dāvis Rozentāls**, AS A.C.B.  
**Oskars Upmalis**, YIT Latvija  
**Jānis Ruskuls**, Bonava Latvija  
**Romans Baranovs**, LNK Industries  
**Sintija Izaja**, YIT Latvija  
**Ivo Vilks**, Kaamos Construction  
**Oto Stūris**, Moduls Engineering

## Inženieris projektētājs

1. vieta **Roberts Norītis**, Projekts 3
2. vieta **Aleksandrs Gorjainovs**, LEC
3. vieta **Staņislavs Ostrovskis**, Bonava Latvija

## Jaunais speciālists

1. vieta **Raimonds Leitēns**, Nord X
  2. vieta **Toms Dzenis**, VIA
  3. vieta **Airisa Paula Ansons**, Kaamos Construction
- Atzinības **Vladislav Koverin**, Bonava Latvija  
**Kristers Alksnis**, Monum  
**Jānis Ričards Mauslis**, ACBR  
**Jānis Stūrītis**, VAS Valsts nekustamie īpašumi

## Projektu vadītājs

1. vieta **Dāvis Serdāns**, AS A.C.B.
  2. vieta **Valdis Čerpakovskis**, LNK Industries
  3. vieta **Egils Stikāns**, Preiļu celtnieks
- Atzinības **Imelda Vutnāne-Kojāne**, Preiļu dome  
**Jūlija Larionova**, Derex  
**Ingars Grimza**, YIT Latvija  
**Aldis Šaicāns**, ACBR  
**Viesturs Tomsons**, Bonava Latvija  
**Jānis Grāmatnieks**, Bonava Latvija  
**Aija Raiba**, Rem Pro  
**Rihards Nikīforovs**, BKB  
**Renārs Petrāns**, Kaamos Construction

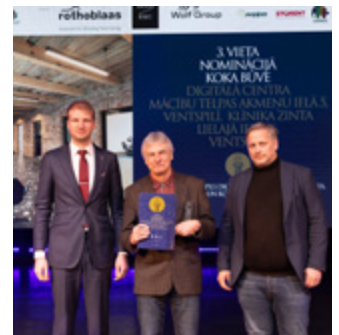














**Grand Prix.**  
**PPP PROJEKTS KEKAVAS APVEDEĻŠ.**  
 Pasūtītājs: publiskais partneris VSIA LVC;  
 privātais partneris Kekava ABT.  
 Projekts Ceļuprojekts. Būvnieks Ķekava AB.  
 Būvuzraudzība Firma L4.



**Jaunbūve sabiedriska ēka. 1. vieta.**  
**ELEMENTAL BUSINESS CENTRE,**  
**SKANSTES IELĀ 25, RIGĀ.**  
 Pasūtītājs Skanstes Business Centre.  
 Projekts AB Arho, Pluss Architects.  
 Būvnieks Merks. Būvuzraudzība Firma L4.

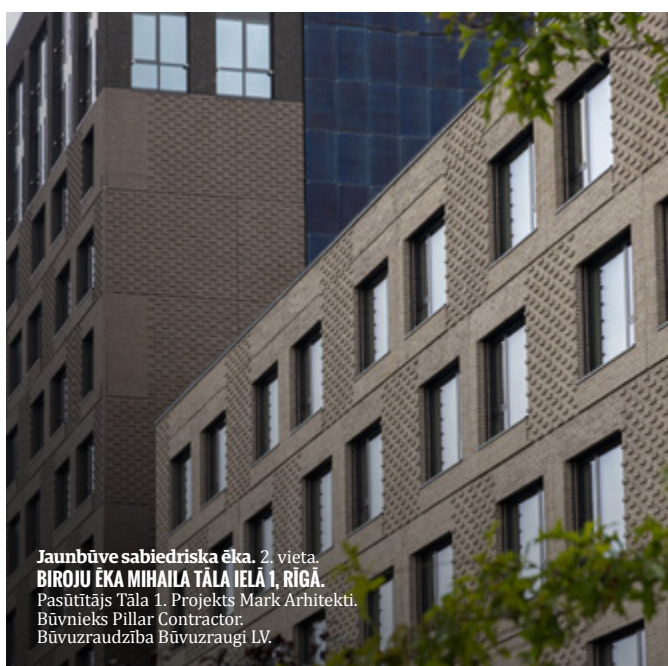


**Jaunbūve sabiedriska ēka. 1. vieta**  
**VALMIERAS PILS KULTŪRVIDES CENTRS,**  
**BRUŅINIEKU IELĀ 1, VALMIERĀ.**  
 Pasūtītājs Valmieras novada dome.  
 Projekts ZGT. Būvnieks R.K.C.F.Renesanse.  
 Būvuzraudzība Būvēlogs projekti.





**Grand Prix.**  
**OGRES VALSTS ĢIMNĀZIJA SKOLAS UN SPORTA ĒKA.**  
Pasūtītājs Ogres novada dome. Projekts NAMS.  
Būvnieks PS MMG. Būvuzraudzība Akorda & Firma L4.



**Jaunbūve sabiedriskā ēka. 2. vieta.**  
**BIROJU ĒKA MIHAILA TĀLA IELĀ 1, RĪGĀ.**  
Pasūtītājs Tāla 1. Projekts Mark Arhitekti.  
Būvnieks Pillar Contractor.  
Būvuzraudzība Būvuzraugi LV.



**Jaunbūve sabiedriskā ēka. 2. vieta.**  
**ZEISS BIROJI, DĒLU IELĀ 2, RĪGĀ.**  
Pasūtītājs Mūkusalas Biznesa Centrs.  
Projekts Dual Arhitekti, Aleksandrs Čepiguss.  
Būvnieks Velve. Būvuzraudzība Būvuzraugi LV.



**Grand Prix**  
**RĪGAS PILS KONVENTA PĀRBŪVE UN RESTAURĀCIJA, PILS LAUKUMĀ 3, RĪGĀ.**  
 Pasūtītājs VAS VNI. Projekts Rīgas Pils Kastelas projekts, Mark Arhitekti un Sudraba Arhitektūra. Būvnieks LNK Industries. Būvuzraudzība Būvalts.



**Jaunbūve sabiedriskā ēkā. 3. vieta.**  
**LATGALES INDUSTRIĀLĀ TEHNIKUMA SPORTA ZĀLES JAUNBŪVE DAUGAVPILĪ.**  
 Pasūtītājs Latgales Industriālais tehnikums. Projekts Rem Pro. Būvnieks Lagron. Būvuzraudzība INRI.



**Jaunbūve sabiedriskā ēkā. 3. vieta.**  
**VEIKALU TĪKLA LIDL TIRDZNICĪBAS ĒKA, SPORTA IELĀ 10, RĪGĀ.**  
 Pasūtītājs Lidl Latvija. Projekts Diānas Zalānes projektu birojs. Būvnieks Newcom Construction. Būvuzraudzība Būvuzraugi LV.



**Jaunbūve sabiedriska ēka. Atzinība.**  
**VEIKALU TĪKLA LIDL TIRDZNICĪBAS ĒKA,**  
**DUNTES IELĀ 25, RĪGĀ.**  
 Pasūtītājs Lidl Latvija. Projekts arhitektu  
 birojs Arteks, A+H, būvnieks Newcom  
 Construction. Būvuzraudzība Firma L4.



**Koka būve. 1. vieta.**  
**STĀDU ŠKIROŠANAS UN**  
**APSTRĀDĒS KOMPLEKSS.**  
**MEŽA ROZES, KALSNAVAS**  
**PAGASTĀ, MADONAS NOVADĀ.**  
 Pasūtītājs AS Latvijas valsts  
 meži. Projekts BM projekts.  
 Būvnieks Selva Būve.  
 Būvuzraudzība Vires.



**Koka būve. 2. vieta.**  
**PRIVĀTMĀJA SĀLDUS NOVADĀ.**  
 Pasūtītājs Dūrmuiža-B. Projekts AHA  
 Studio. Būvnieks Aimasa.



**Koka būve. 3. vieta.**  
**PĀRBŪVE AKMEŅU IELĀ 5, VENTSPILĪ.**  
 Pasūtītājs Ventspils Digitālais centrs,  
 Klīnika Zīnta. Projekts Gints un kolēģi.  
 Būvnieks Pretpils, Korp.



**Koka būve. Atzinība.**  
**LĀČPLĒŠA IELĀ 157, RĪGĀ.**  
 Pasūtītājs biedrība  
 Lāčplēša 157. Projekts  
 Monolītum. Būvnieks Ekspro.  
 Būvuzraudzība Arhitektūras  
 un Celtniecības Inženieru  
 Dienests.



**Pārbūve. 1. vieta.**  
**BIROJU ĒKA LIEPĀJAS UGUNSDZĒSĪJU DEPO.**  
 Pasūtītājs Vega 1 Serviss. Projekts UFB Projekts.  
 Būvnieks Būvkompanija MBR.



**Pārbūve.** 2. vieta.  
**RAŽOŠANAS ĒKAS ATJAUNOŠANA,  
 VIŠŪ IELĀ 34, DAUGAVPILĪ.**  
 Pasūtītājs Regula Baltija.  
 Projekts Aivars Melderis.  
 Būvnieks EM Būve.



**Pārbūve.** 3. vieta.  
**VECUMNIEKU MŪZIKAS UN MĀKSLAS SKOLA,  
 RĪGAS IELĀ 24C, VECUMNIEKOS, BAUSKAS NOVADĀ.**  
 Pasūtītājs Vecumnieku Mūzikas un mākslas skola. Projekts PBR.  
 Būvnieks Prodev. Būvuzraudzība Būves birojs.



**Pārbūve.** 3. vieta.  
**KONVENTA SĒTA HOTEL,  
 KALĒJU IELĀ 9/11, RĪGĀ.**  
 Pasūtītājs Konventa Sēta Hotel.  
 Projekts Pillar Architekten.  
 Būvnieks Pillar Contractor  
 Būvuzraudzība  
 Būvuzraugi LV.



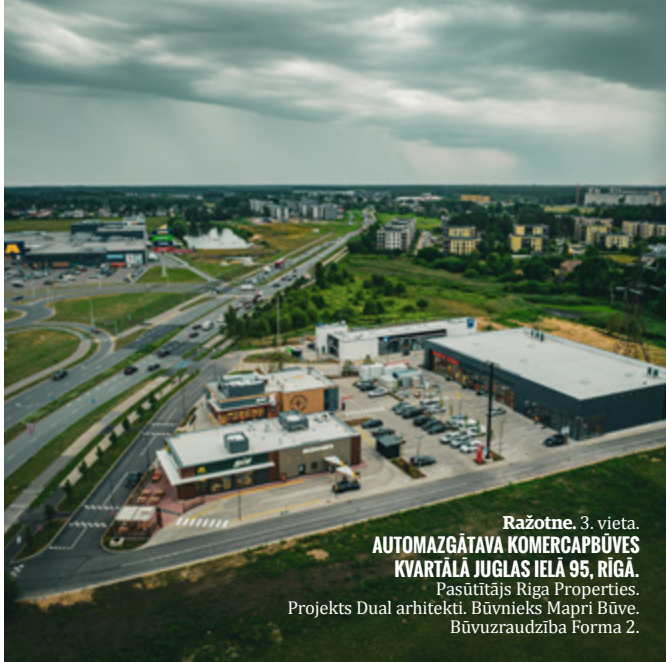
**Ražotne.** 1. vieta.  
**RAŽOŠANAS CEHA JAUNBŪVE,  
 GĀLDUSALAS IELĀ 1, ALŪKSNES NOVADĀ.**  
 Pasūtītājs Cewood.  
 Projekts Pirmais Princips. Būvnieks Aimalsa.  
 Būvuzraudzība IMME Būvniecība.



**Ražotne.** 1. vieta.  
**OPTISKĀS ŠĶIEDRAS MEDICĪNAS  
 INSTRUMENTU RAŽOTNE,  
 CELTNIECĪBAS IELĀ 8, LĪVANOS.**  
 Pasūtītājs Light Optics  
 International. Projekts Antra  
 Saknīte. Būvnieks Tutor.  
 Būvuzraudzība  
 Mazais Vilks.



**Ražotne.** 2. vieta.  
**SAULES ENERĢIJAS STACIJAS IZVEIDOŠANA SLOKAS  
 NAI TERITORIJĀ, MEŽMALAS IELĀ 41, JŪRMALĀ.**  
 Pasūtītājs Jūrmalas ūdens. Projekts Rem Pro.  
 Būvnieks Derox. Būvuzraudzība Firma L4.



**Ražotne. 3. vieta.**  
**AUTOMAZGĀTAVA KOMERCAPBŪVES**  
**KVARTALĀ JUGLAS IELĀ 95, RĪGĀ.**  
 Pasūtītājs Riga Properties.  
 Projekts Dual arhitekti. Būvnieks Mapri Būve.  
 Būvuzraudzība Forma 2.



**Restaurācija. 1. vieta.**  
**PREIĻU PILS FASĀDE.**  
 Pasūtītājs Preiļu novada dome.  
 Projekts Arhitektoniskās izpētes grupa.  
 Būvnieks Preiļu Celtnieks.  
 Būvuzraudzība Warss+.



**Restaurācija. 2. vieta.**  
**SIGULDAS VIDUSLAIKU PILS PILSDRUPAS.**  
 Pasūtītājs Siguldā novada dome.  
 Būvnieks ML Būve.  
 Būvuzraudzība Warss+.



**Restaurācija. 3. vieta.**  
**VSIA LATVIJAS RADIO ĒKAS LOGU RESTAURĀCIJA,**  
**DOMA LAUKUMĀ 8, RĪGĀ.**  
 Pasūtītājs VSIA Latvijas Radio.  
 Projekts Arconconsult, Arhitektoniskās izpētes grupa.  
 Būvnieks Būvuzņēmums Restaurators.  
 Būvuzraudzība Kvarcs AM.



**Fasāžu atjaunošana. 1. vieta.**  
**RANĀKA DAMBIS 31, RĪGĀ.**  
 Pasūtītājs River properties.  
 Projekts LDU, Dita Lapīņa.  
 Būvnieks Fasāde Pro.  
 Būvuzraudzība AMBK.



**Fasāžu atjaunošana. 2. vieta.**  
**ALBERTA IELA 1, RĪGĀ.**  
 Pasūtītājs Alberta 1, biedrība.  
 Projekts ALTA GRUPA. Būvnieks Fasāde Pro.  
 Būvuzraugs AEG Būve.



**Fasāžu atjaunošana.**  
3. vieta.  
**TALLINAS IELA 23, RĪGĀ.**  
Pasūtītājs dzīvokļu īpašnieki.  
Projekts ADO birojs.  
Būvnieks Fasāde Pro.  
Būvuzraudzība MarKons.



**Fasāžu atjaunošana.** Atzinība.  
**NOMETŅU IELA 10, RĪGĀ.**  
Pasūtītājs Gunita Bite. Projekts  
MG arhitekti. Būvnieks E7 grupa.  
Būvuzraudzība AEG būve.



**Inženierbūve pārbūve.** 1. vieta.  
**SATIKSMES PĀRVADS PĀR DZELZČĒLU  
PIE BRASAS STACIJAS RĪGĀ.**  
Pasūtītājs RD Artelpas un mobilitātes departaments.  
Projekts PS Tiltprojekts, SKA Projekts UN Vertex Projekti.  
Būvnieks PA CP-Rīgas tilti. Būvuzraudzība PA KBL&ISL.



**Inženierbūve pārbūve.** 2. vieta.  
**TILTA PĀRBŪVE PĀR CIECERES UPI SILDŪ.**  
Pasūtītājs Saldus novada dome.  
Arhitektūras risinājums Ingurds Lazdiņš.  
Projekts SIA Projekts 3.  
Būvnieks AS A.C.B.  
Būvuzraudzība GEO Consultants.



**Inženierbūve pārbūve.** 3. vieta  
**SILTUMCENTRĀLES ZASULAUKS PĀRBŪVE, RĪGĀ.**  
Pasūtītājs un būvuzraudzība Rīgas Siltums.  
Projekts zinātniskā, ražošanas un komerciālā firma GREIN +  
Būvnieks Industry Service Partner.



**Inženierbūve pārbūve.** Atzinība.  
**CEĻA P84 ATJAUNOŠANA MADONA-VARAKĻĀNI.**  
Pasūtītājs VSIA LVC. Būvnieks VIA.  
Būvuzraudzība Būvju profesionālā uzraudzība.



Jauna dzīvojamā ēka. 1. vieta.  
**KAIGAN VILLA, KATRĪNAS IELĀ 6,  
SALAS PAGASTĀ, MĀRUPES NOVADĀ.**  
Pasūtītājs un būvnieks Industrial Smart Solution.  
Projekts Linia Arhitektu Birojs.  
Būvuzraudzība Dzintars Kirkops.



Jauna dzīvojamā ēka. 2. vieta.  
**GREY STONE VILLA, VIKTORIJAS IELĀ 2, DZILNOCIEMĀ.**  
Pasūtītājs Moderni. Projekts Inese Pavlova.  
Būvnieks saimnieciskā kārtā.



Jauna dzīvojamā ēka. 2. vieta.  
**ĪRES DZĪVOKĻU NAMS,  
TĒRBĀTAS IELĀ 72, RĪGĀ.**  
Pasūtītājs LiveON. Projekts Core  
projekts. Būvnieks YIT Latvija.  
Būvuzraudzība Firma L4.



Jauna dzīvojamā ēka. 3. vieta.  
**DAUDZDZĪVOKĻU ĒKA, SERGEJA EIZENŠTEINA IELĀ 47A, RĪGĀ.**  
Pasūtītājs Pillar Living I. Projekts Tectum, Uldis Bērziņš.  
Būvnieks Pillar Contractor. Būvuzraudzība Būvkontrolē.



Jauna dzīvojamā ēka. 3. vieta.  
**MĀJA JŪRMALĀ.**  
Pasūtītājs privātpersona.  
Projekts Uldis Balodis, Linda Balode.  
Būvniecība saimnieciskā kārtā.



Jauna inženierbūve. 1. vieta.  
**AUSTRUMU MAGISTRĀLES 1. UN 2. KĀRTAS IZBŪVE, RĪGĀ.**  
Pasūtītājs RD Artelpas un mobilitātes departaments.  
Projekts BRD projekts, Vektors-T. Būvnieks ACB, Tils un AM Rīga.  
Būvuzraudzība Firma L4.



**Jauna inženierbūve. 2. vieta.**  
**DAUDERSALAS PĀRVADS, RĪGĀ.**  
Pasūtītājs RD Ārtelpas un mobilitātes departaments.  
Projekts PS Tiltprojekts, SKA projekts un SZ Birojs.  
Būvnieks PS PA OTC. Būvuzraudzība Firma L4.



**Jauna inženierbūve. 3. vieta.**  
**KRASTA AIZSARGBŪVE - BŪNA, LIEPĀJĀ.**  
Pasūtītājs Liepājas dome. Projekts HT-Konsalting.  
Būvnieks LNK Industries. Būvuzraudzība Isliena V.



**Jauna inženierbūve. Atzinība.**  
**CENTRA ATTĪRĪŠANAS IETAISES ĀDAŽOS.**  
Pasūtītājs Ādažu ūdens.  
Projekts Ekostandarts Tehnoloģijas.  
Būvnieks Mapri Būve.  
Būvuzraudzība Firma L4.



**Teritorijas labiekārtojums. 1. vieta.**  
**UZVARAS PARKA LABIEKĀRTOŠANAS DARBI, UZVARAS BULVĀRĪ 15, RĪGĀ.**  
Pasūtītājs Rīgas domes Īpašuma departaments. Projekts Zala Landscape Architecture.  
BP vadītājs Mārcis Mežulis, GSA projekts. Būvnieks Aidaco Group.  
Būvuzraudzība Rūdolfs Šķēle.





**Teritorijas labiekārtojums. 2. vieta.**  
**AR RAIL BALTĪCA SAISĪTĀS**  
**INFRASTRUKTŪRAS**  
**ĪSTENOŠANA RĪGAS CENTRĀ.**  
 Pasūtītājs Rīgas dome. Projekts BRD  
 projekts, Zala Landscape Architecture.  
 Būvnieks RBBL.  
 Būvuzraudzība Firma L4.



**Teritorijas labiekārtojums. 3. vieta.**  
**OBJEKTS ODUMA MEITYS (ĀDAMA**  
**MEITAS), VECBORISOVĀ, VĒRĒMU**  
**PAGASTĀ, RĒZEKNES NOVADĀ.**  
 Pasūtītājs arhitekts Ints Pujāts.  
 Projekts 5.iela, Ints Pujāts.  
 Izpildījums kokačelnieks  
 Juris Upenieks.



**Teritorijas labiekārtojums. Atzinība.**  
**LĒNU PILS.**  
 Nīkrāces pagastā, Kuldīgas novadā.  
 Pasūtītājs privātpersona.  
 Projekts Barocco Art, Armands Lūsis.

VISUS KONKŪRSAM  
**LATVIJAS BŪVNICĪBAS**  
**GADA BALVA 2023**  
 PIETIEKTOS OBJEKTUS, KOPSKAITĀ – 145,  
 VAR SKATĪT:

- IZSTĀDĒ LĪVU LAUKUMĀ RĪGĀ LĪDZ APRĪĻA BEIGĀM
- UN [WWW.BUVNIEKUPADOME.LV](http://WWW.BUVNIEKUPADOME.LV)



Ēkas kopējā platība 989 m<sup>2</sup>. Slēgta tipa numuriņu skaits 1, atvērta tipa 13. Ietilpība nakšņošanai līdz 50 personām, pasākumiem līdz 100 personām. Arhitekta Aiva Dreimane-Ozolzile. Interjera dizains Antija Bronuša. Pēdējo būvdarbu norise 2021.–2023. g. Būvuzņēmējs SIA Velve-AE. Teritorijā iekoptas vairākas ugunsкура vietas, kā arī oranžerija vasaras svētku svinēšanai, tiek piedāvāta maksķerēšana, elektrovelosipēdu, laivu un SUP noma, telšu vietas, pirts SPA telpas un āra džakuzi.

# LOSBERGI – ĢIMENES SPĒKS UN DABAS ENERĢIJA

MAIJA TRIKULE  
Publicitātes foto





Losbergi ir īpaša vieta Zemgalē, Dobeles novadā, Vītiņu pagastā, kas atrodas neskartas dabas ielokā. **Raugoties uz visām četrām debespusēm, te nav ne kaimiņu, ne lielceļu, ne industriālu elektrības vadu - tikai skaistas, paugurainas ainavas, kas dižojas ar lekniem mežiem un pļāvām, kurās nereti pastaigājas stīru ģimenes, un šo skaisto ainavu iespējams baudīt no saullēkta līdz saulrietam ikvienā gadalaikā.** Vieta auklē četrus ainaviskus dīkus, dižozolu aleju, ķiršu dārzu un lielu, senu namu. Tas ir gadiem lolots Bronušu ģimenes īpašums, kurš pavisam nesen ir ticis pie jaunām, mūsdienīgām telpām, no ģimenes mājām pārtopot par plašu atpūtas kompleksu, kas dod iespēju šīs vietas burvību baudīt lielam skaitam viesu. Tagad kompleksa ēku sienas pildās ar mīļi gaidītu viesu smiekliem, čalām, īpašiem svētkiem un nesteidzīgas atpūtas brīžiem. **Izveidojot Losbergu īpašumu, to saimnieku - Bronušu ģimenes - mērķis ir vietas vēsturisko mantojumu integrēt mūsdienīgā vidē, kurā cilvēki izvēlētos svinēt dzīvi, atpūsties un pēc laika atgriezties.**

### Kā sācies Losbergu stāsts?

Māju nosaukums Losbergi atrodams jau 14. gadsimtā kā seno zemgaļu apmetnes vieta. Pirmais māju nosaukums bija Lozbergi, pēc tam Losbergi, kopš 1991. gada Losbergi. Ēkas celtas pirms vairāk nekā 200 gadiem, par ko liecina 1811. gada iedzīvotāju uzskaitē, kas ir senākais iedzīvotāju uzskaites dokuments, kas pieejams Lielauces muižas vēstures rakstos. Šajā vietā atrasti nozīmīgi arheoloģiskie atradumi. 1935. gadā tika veikti pētījumi apbedīšanas vietā, kur atrasti vairāki vērtīgi atradumi, tostarp agrā dzelzs laikmeta saules rata simbols ritenītis, kas datējams ar laiku ap 5.–7. gs. Ēka tika nopostīta Otrā pasaules kara laikā (pēdējais iedzīvotāju reģistrs atrodams no 1941. g.). Tās pēdējais saimnieks bijis leitnants 1. Liepājas kājnieku pulkā, Kalpaka bataljona kaprālis Andrejs Baumanis Jāņa dēls, kurš 1935. gadā apbalvots ar V šķiras Triju Zvaigžņu ordeni, Otrā pasaules kara laikā devies trimdā uz ASV.

Uz jautājumu, kā vieta nonākusi un attīstījies Bronušu ģimenes aizgādībā, Losbergu saimniece Antija Bronuša atklāj, ka 20. gs. 90. gadu sākumā vīra vecāki Andris un Silva Bronuši kopā ar saviem vecākiem Liliju un Jāni Bronušiem, apbraukājot vietējo Auces apkaimi, pamanījuši Otrajā pasaules karā nopostītas, pirms 200 gadiem būvētas drupas, kas vēlāk izrādījās liela piena saimniecības kompleksa paliekas. Tās atradās skaistā vietā - kalnā, ar brīnišķīgu dabas ainavu tālumā. Tolaik teritorija bijusi aizaugusi, nekopta, par ēkas vēsturisko esamību liecinājuši vien pamati un pāris sienu fragmenti. Diemžēl tā arī nav izdevies atrast fotoliecības par to, kā ēka izskatījies tās ziedu laikos. Neraugoties uz skumjo ēkas un apkārtējās vides stāvokli, šī vieta jau tad bijusi ar īpašu auru un raisījusi vēlmi to atjaunot. Un tad nu pa soliņiem sākusies teritorijas un ēkas atdzimšana.



Antija, vīns vīrs Lauris Bronušs un dēls Teodors Bronušs, Losbergu kompleksa Losbergi art&wedding resort izveidotāji un īpašnieki.





Sākotnēji teritorijas labiekārtošanu 1993. gadā sākuši vīra vecvecāki - likvidēti aizaugušie krūmāji, to vietā sastādīti jauni koki, utilizēti dažādi atstātie sadzīves priekšmeti, tajā skaitā kara laikā nesprāguši municija. Ap 1995. gadu atjaunots piemājas dīķis un izrakti jauni dīķi, līdztekus uz vēsturiskajiem pamatiem sākot atjaunot arī pašu ēku. 1999. gadā tika pabeigti pirmie apjomīgie celtniecības darbi un 699 m<sup>2</sup> lielā ēka nodota ekspluatācijā. Divtūkstošo gadu sākumā ēkā ievākusies Bronušu ģimene, daļu ēkas izmantojot dzīvošanai un daļu saimniecības nolūkiem. Losbergi jau tad pulcējuši lielu cilvēku skaitu, jo īpaši vasarās, kad ģimenes un draugu lokā svinēti kopīgi svētki. 2015. gadā mājas apsaimniekošanā arvien vairāk iesaistījusies Antija ar vīru Lauri, un, nesien piesaistot Eiropas Savienības finansējumu, ēkas saimniecības daļa pārbūvēta par atpūtas kompleksu. 2022. gada rudenī darbību sācis atpūtas komplekss **Losbergi art&wedding resort**. Arhitektūras risinājumus tam izstrādājusi arhitekte Aiva Dreimane-Ozolzīle, savukārt būvniecības norises kontrolē veikusi un interjera dizainu izstrādājusi pati Antija.

### Vietas un ģimenes spēks kā virzītājs

Losbergu ēka un teritorija ap to, neraugoties uz vēsturisko mantojumu, tika pārvērsta par modernu, funkcionālu un daudzpusīgu vidi, kurā viesi var organizēt savus svētkus, nesteidzīgas atpūtas

brīžus un smelties dabas enerģiju pārdomātā un komfortablā telpā. Pārveidojot kompleksu, Bronušu ģimenei bija svarīgi integrēt tajā vairāk dienas gaismas un nodrošināt pēc iespējas vairāk plašu logu uz skaistajiem skatiem tālumā, kas paveras no visām ēkas pusēm, tāpēc daudzi logi tika palielināti un vairāki izveidoti no jauna. Losbergu teritorijas mugurkauls ir četri dīķi, kas izkārtoti pēc pakāpienu principa, rodot iespēju katrā līmenī veidot atšķirīgu un tajā pašā laikā vienotu kompleksa aktīvās atpūtas funkcionalitāti. Piemēram, viens no dīķiem piesaistīts jaunizveidotajai SPA zonai, savukārt zemākais dīķis ar salu tā vidū noder intīmu kāzu ceremoniju un svinību vakara daļas īpašo rituālu veikšanai – esot nostāk no galvenās ēkas piegulošās teritorijas. Dižo liepu un ozolu aleja vēsturiski pildījusi piebraucamā ceļa funkciju, taču teritorija ir lieliska vieta svētku svinēšanai ārā, tāpēc Bronušu ģimene atjaunojusi un uztur tajā dabīgo mauriņu.

Ēkas telpas ir plašas, bet tajā pašā laikā mājīgas un omulīgas, rodot iespēju tur justies ērti, iedvesmoties un nesteidzīgi pavadīt atpūtas laiku vai svētkus. Tā kā šī ēka vēsturiski ir ģimenes māja, tajā arī jūtama ģimenes mīlestība, miers un siltums gan ārpus ēkas sienām, gan iekšpusē, jo ir padomāts par katru mazāko detaļu, kas Losbergu viesus apvij lielās rūpēs un rada sajūtu, ka viņi šeit patiesi ir ļoti gaidīti.

Bronuši būvdarbu gaitā nolēmuši iekapsulēt ģimenes un mājas vēsturi vienā no atjaunotās ēkas daļas grīdām, cerot, ka pēc



vairākiem gadu simtiem, veicot atjaunošanas darbus un, iespējams, to atrodot, ēkas aktuālie saimnieki (Bronušu ģimenes nākamās paaudzes) novērtēs ģimeniskuma spēku un atrastā kapsula dos tiem vēl lielāku sparū arī turpmākā Losbergu kompleksa attīstīšanā.

Losbergu kompleksa attīstībā milzīga nozīme bija un ir ikvienam no Bronušu ģimenes, un, kad pēc kārtējo Losbergu viesu savīlinošajām atsauksmēm Antija dalījies tajās ar vecmāmiņu Liliju Bronušu, viņa ar asarām acīs teikusi paldies par to, ka Antija atgriezusi Losbergos dzīvību, padarot šo vietu zināmu daudziem, uz ko viņa atbildējusi ar tādu pašu paldies vecmāmiņai, kura pirms tik daudziem gadiem iestādījusi šos skaistos kokus, iekopusi ziedu dobes un turpina tās aprūpēt vēl tagad, jo bez tā visa, kas tika ieguldīts pirms tam, nebūtu nekā no tā, kas ir šobrīd!

## Interjera risinājumi

Losbergu interjera dizains balstās uz septiņiem pamatprincipiem – telpa, līnija, forma, gaisma, krāsa, tekstūra un raksts. Jaunizveidotā kompleksa plašās telpas vēsturiski tika izmantotas par mantu glabātuvi, saimnieciskos nolūkos un attiecīgi bija sadalītas ļoti primitīvi – vienots pirmais un otrais stāvs, arī apdare bija pielāgota tā laika iespējām, izmantojot koku un betonu, kas nokrāsots papīra baltā tonī. Sākot projektēt telpas to pašreizējam galvenajam nolūkam – kāzu svinību norisei –, tika ņemts vērā fakts,

ka mūsdienās cilvēkiem ir ļoti daudzpusīgas prasības svinību telpu dekorēšanai un izkārtojuma. Līdz ar to svarīgi radīt vidi, kas būtu nevainojama bāze jebkura koncepta pasākumam, pielāgojoties gan krāsu gammai, gan kopējai stilistikai. **Tika pieņemts lēmums ēkas pirmā stāva svinību zālē atjaunot betona sienu dabisko toni, radot industriāla tipa telpu, kas ir labs fons jebkurai faktūrai un krāsai, savukārt visas pārējās telpas veidot modernā, funkcionālā stilā, ar augstu komforta un kvalitātes līmeni, nodrošinot telpu ilgtspējību. Tā kā Losbergi atrodas plašu mežu un pļavu ielokā, telpās bija svarīgi integrēt dabiskos materiālus, koku, kas vēsturiski tur jau atradās, to atjaunojot un piešķirot gaišāku toni, tādējādi vēl vairāk paplašinot telpu ar gaismu un dabisko formu saspēli. Attiecīgi arī pārējos elementos saglabāta koka līnija, tās raksturs un faktūra.** Lai koka nebūtu par daudz, tas tika miksēts ar citiem dabīgajiem materiāliem, tādiem kā akmens, tāpat izmantotas auduma drapērijas, attiecīgi otrā stāva lielajā guļamzonā durvju vietā iekārti aizkari un grīdas segumam paklājs, visu ieturot zemes toņu gammā. Interjerā izmantoti vairāki vietējo ražotāju produkti, piemēram, Saules apartamentu grīdu rotā uzņēmuma Quiet līklīniju ozolkoka parkets ar oriģināla platuma dēļiem. Neatkārtojama izskatu grīdai piešķir dēļu sākotnējās formas. Katram dēlim tiek atrasta istā vieta grīdā tā, lai samazinātu atgriezumus un izceltu dabisko skaistumu, tādējādi rūpējoties par dabu un reizē padarot grīdu par unikālu mākslas darbu. Turpat Saules apartamentu vannas zonā integrēta



akmens oniksa siena, kas arī ir izgaismota, radot telpā īpaši siltu atmosfēru krēslas stundās, un pēc raksta turpina koka faktūras motīvu. Kompleksa vannas istabas tika veidotas tumšos toņos, radot elegantu labsajūtas oāzi, kur nomierināt ikdienā steidzīgo ķermeni un prātu. Ne mazāk nozīmīga nianse Losbergu interjerā ir arī tā saukto mazo detaļu vai dekoratīvo sīkumu izvēle, jo tās piešķir telpai dvēseli.

Komplekss viesiem piedāvā arī īpašu mākslas meditācijas telpu. Tā ir telpa, kur tiek radītas atmiņas, emocijas, sajūtas un paliekoši mākslas darbi, kas kļūs par oriģinālu interjera elementu, atgādinot par kopīgi piedzīvotu īpašo pieredzi pāriem, ģimenēm vai draugiem. **Atbilstoši iekārtotajā romantiski baltajā telpā ir iespēja radīt gleznas uz audekla bez otu palīdzības, izmantojot tikai savas rokas un ķermeni. Ir padomāts, lai mākslas tapšanas procesa laikā būtu maksimāls komforts - apsildāma grīda, augstie logi un tieša izeja uz slēgtu vannas istabu, lai neviens un nekas netraucētu radīt atmiņā paliekošus iespaidus par piedzīvoto.**





## DIZAINS UN TEHNOLOĢIJAS ROKU ROKĀ



**Jānis Rūmnieks,  
Iveta Rūmniece,  
uzņēmuma Saules Logi  
dibinātāji un vadītāji:**

**V**ērtējot logu ražotāju piedāvājumus, Losbergu viesu nama īpašnieku izvēle apstājās pie uzņēmuma Saules logi, kur piedāvājums atbilda prasīgiem siltumefektivitātes un dizaina kritērijiem. Saules logi ir logu un durvju ražošanas uzņēmums ar pieredzi kopš 1997. gada. PVC logi, durvis un lielizmēra bīdāmās konstrukcijas atbilst augstām energoefektivitātes un iztu-

rības prasībām. Unikāla logu dizaina izstrāde iespējama, pateicoties elegantajam un ilgmūžīgajam rāmju apdares materiālam, kā arī iespējai lietot šauro rāmju sistēmas, tā palielinot stiklojuma laukumu.

Uzņēmums specializējas individuālu projektu risinājumos, garantējot visaugstākās energoefektivitātes, arhitektūras un dizaina prasības jaunbūvēm, renovētām un pasīvām ēkām. Uzņēmuma objektu kontā ir pirmā 2011. gadā Passive House sertificētā ēka Baltijā, kas atrodas Lietuvā, konkursā Ilgtspējīgākā ēka un projekts 2018. gada nominācijā Ilgtspējīgākā ēka atzinību guva arhitekta Matisa Zemīša projektētā privātmāja Puikules ielā, Rīgā, daļa objektu ar Saules logi izgatavotajām stiklotajām konstrukcijām atrodas ārzemēs – Eiropā, Skandināvijā, Amerikā un tepat Baltijā. Individuāla un niansēta pieeja konstrukciju mezglu projektēšanā, labāko materiālu izvēle, katras konstrukcijas energoefektivitātes aprēķini un ražošanas kvalitātes kontrole ir izcila rezultāta pamatnosacījumi. Saules logi klientiem atgādina, ka energoefektivitāte palielina neatkarību, Passive House standarts sniedz brīvību – tā ir mūsdienīgas būvniecības vērtība un iespēja.

Saules logu pamatvērtība ir orientēšanās uz kvalitāti, individuālu dizainu ar plašu piedāvājuma klāstu, nevis lētu masveida produkciju. Logi un durvis ir nozīmīgas ēkas būvdetaļas un akcenti, objektos ar gaumīgas estētikas prasībām ir svarīga ik nianse. Šādu objektu pasūtītāji un projektētāji vērsas uzņēmumā Saules logi, lai iegūtu atbilstošas funkcijas un stila stikloto konstrukciju produktus.



JUNG



KNX ISTABAS VADĪBA AR  
LS TOUCH



SVIRAS ROKTURIS  
FSB 1267



LS 990 SPIEDPOGA

MADE TO TOUCH.  
SWITCH TO COLOUR.  
DŽĪVE IR POLIHROMA –  
AR JUNG UN FSB RISINĀJUMIEM  
32080 ORANGE – VIENĀ NO 63  
LES COULEURS® LE CORBUSIER KRĀSĀM.

JUNG.GROUP/LV  

Les Couleurs®  
Le Corbusier

lett

®

MASTERS  
OF FURNITURE

EFEKTĪGAIS STŪRA DĪVĀNS SOFTY NO LATVIJAS RAŽOTĀJA **LETT** NE TIKAI ĻAUJ SPĒLĒTIES AR KRĀSU, PASŪTOT UZREIZ DĪVAS PĀRVALKU VERSIJAS, BET SNIEDZ ARĪ PATIESU KOMFORTU, JO PILDĪTS AR DŪNĀM. LIELISKA IDEJA - MAINĪT TĒLPAS NOSKAŅU, IETĒRPJOT DĪVĀNU VAI NU ENERĢĒTISKI SPILGTOS PĀRVALKOS, VAI ARĪ GAISĪGĀKOS MIERĪĢO TONU.

**LETT** MĒBELU KOMFORTU  
IZBAUDIET LETT SALONĀ,  
KAS ATRODAS **DECCO CENTRĀ,**  
**KATLAKALNA IELĀ 6D, RĪGĀ**



VĒL LIELĪŠKA IDEJA TELPAS  
DEKORĒŠANAI APZINĀT  
FOTOMĀKSLAS MEISTARUS  
UN IZVĒLĒTIES MELNBALTO  
ORIGINĀLU NO MEISTARA.  
IESAKĀM FOTOMĀKSLINIEKA  
**VALTERA POĻAKOVA**  
DARBUS, KAŠ PĀRSTEIDZ AR  
MEISTARĪGU GAIŠMU SPĒLI  
UN SPĒJU ATRAST KATRĀ  
MODELĪ ĪPAŠO.



Višķu iela 34, Daugavpils.  
Ēkas augstums 11,75 m, 3 stāvi  
ar izeju uz jumta stāvu. Kopējā  
platība 3696,70 m<sup>2</sup>. Apbūves  
platība 1368,40 m<sup>2</sup>. Būvtilpums  
15 164,00 m<sup>3</sup>. Garāžas ēkas  
augstums 5 m, 1 stāvs. Garāžas  
ēkas lietošanas veids 1242. Kopējā  
platība 206,80 m<sup>2</sup>. Apbūves  
laukums 263,30 m<sup>2</sup>. Būvtilpums  
885,00 m<sup>3</sup>. Teritorijas platība  
6368,00 m<sup>2</sup>. Kopējā apbūves platība  
1631,70 m<sup>2</sup>. Pasūtītājs **Regula  
Baltija**, projekts **Aivars Melderis**,  
būvnieks **EM Būve**.



2. vieta  
konkursā  
**Latvijas  
Būvniecības  
Gada balva  
2023** nominācijā  
Pārbūve

# SMĀLĀ DIZAINA RAŽOŠANAS UN BIROJU TELPAS MODERNISMA ĒKĀ

**AGRITA LŪSE**

Foto Andrejs Jemeljanovs

Simboliski, ka Regula Baltija, viens no inovatīvo tehnoloģiju ražotājiem Latvijā, uzņemoties ražošanas un biroju telpu paplašināšanu, to veica kādā Daugavpils ēkā, kura 1976. gadā tika būvēta kā tā laika progresīvo tehnoloģiju mītne – skaitļošanas cents. Tajā savulaik mitinājās milzu izmēra dators ar neprātīgu enerģijas patēriņu, kas datus apstrādāja ar lielām, jaudīgām iekārtām un informācijas nesēju perifekartēm. Tā laika modernisma objekts izrādījās efektīvi piemērojams jaunas ražotnes statusam un funkcijai, jo konstruktīvie elementi – kolonnas, sijas, rīģeļi – pēc pārbaudēm atzīti par atbilstošiem noturības normatīviem un ēka piedāvāja tieši to, ko ražojošs uzņēmums meklēja – plašas iespējas telpu plānojumiem. Šis ir viens no labākajiem piemēriem Latvijā, kā 20. gs. 80. gadu būvmantojuma pārtapšana demonstrē būtisku resursu ekonomiju modernizācijā un piemērošanā jaunai, modernai dzīvei, integrējot nepieciešamās funkcijas un atraktīvu dizaina stilu. Ēkas atjaunošanas darbi ilga 2,5 gadus. Pirmais posms tika sākts 2021. gada martā, un pēdējais posms nodots ekspluatācijā 2023. gada augustā. Ēkas atjaunošanas darbos tika piesaistīti uzņēmuma īpašnieku privātie līdzekļi.

Objekts varētu būt veiksmīgs piemērs visiem attīstītājiem un arhitektiem padomju laika mantojuma pārbūvē, neieguldot tik daudz fiziskos resursus, cik labu gaumi un izpratni par plānojumu un apdares materiālu, panākot lielisku rezultātu. Tā ir ilgtspējīga un saprātīga rīcība mūsdiā – izmantot esošo un



**piemērot to jaunai dzīvei.** Daugavpils ir ieguvusi nevis jaunbūvi, bet gan sakārtotu pilsētvides daļu, kas citādi varēja tik atzīta par graustu.

Vienlīdz liela uzmanība veltīta teritorijas labiekārtojumam ar kvalitatīvu un mūsdienīga dizaina aprīkojumu, stiklotu terasi, nojumi un pārdomātu nakts apgaismojumu. Šī ir Regula Baltija darbinieku atpūtas paradīze un oāze, sniedzot Regula Baltija darbiniekiem iespēju savu atpūtas laiku pavadīt svaigā gaisā, sakoptā vidē.

### **Tehnoloģijas un inženiersistēmas**

**Daudzajiem ģimeļiem ar ļoti dažādajiem biznesa profiliem, kuri ēkā atradās pirms tās atjaunošanas, tika dots aptuveni pusgads - saprātīgs laiks jaunas mājvietas atrašanai.** Ja salīdzina ar līdzīgiem objektiem, ēka bija nolaista, lai gan tikusi pastāvīgi ekspluatēta.

Pirms objekta atjaunošanas darbu sākuma tika organizēta ēkas inženiertehniskās vides projektēšana. Primāri objektā veikta vairāku inženiertīklu nomaiņa, ievēlot jaunu elektroinstalāciju, gāzes apkures sistēmu, ūdensvadu, kanalizāciju, uzstādot ugunsdrošības sistēmu, kā arī ierobežotas piekļuves instalāciju, piespiedu un dabīgās vēdināšanas sistēmas.

Jau sākotnēji ēkā bija lifts, kas savienoja pirmo un otro stāvu. Pārbūves projekta risinājums paredzēja saglabāt lifta šahtu, kas bija labā stāvoklī, un tajā iemontēt laikmetam atbilstošu lifta kabīni.





## Telpu un fasādes atjaunošana

Ēkas atjaunošana tika īstenota vairākos posmos. Pirmās tika atjaunotas 1. stāva noliktavu, loģistikas un ražošanas telpas un 2. stāva datornodrošinājuma, programmēšanas, serveru un iekārtu montāžas telpas. Un sākts pilna cikla ražošanas process.

Tālāk secīgi īsā laikā bija jānodrošina telpas grāmatvedībai un komercnodalajai, kuras izvietotas ēkas 3. stāvā. Modernajā biroja plānojumā harmoniski iekļāvās stiklotās starpsienas, ar kuru palīdzību izgaismojās iekšējie gaiteni un telpas. Kad telpas bija savestās kārtībā, piešķirot tām arī izsmalcināta dizaina noti, un darbinieki tajās ienākuši, bija pienākusi kārtā fasādes atjaunošanai un ieejas mezgla pārbūvei ar stikla konstrukcijas uzstādīšanu, lai pasargātu nācējus no nokrišņiem. Lai nenoslogotu ēkas nesošās konstrukcijas, tika izstrādāts un realizēts projekts vēdināmās fasādes izbūvei, kuras virsmas apdarei izmantotas RUUKKI Products patinētā tērauda Corten loksnes. Arhitektoniski izteismīgais risinājums ēkas apjomam piešķir papildu modernu akcentu, bet neiejaucas oriģinālajā arhitektūras tēlā.

Interjera raksturs balstīts mūsdienīgā izpratnē par kvalitatīvu iekštelpu vidi un dizainu, vienlaikus sajūtams arī universāls piegājiens, kas telpām nodrošinās pievilcīgu izskatu ilgu laiku – dizains morāli nenovecos. **Tas jūtams krāsu gammas un proporciju izvēlē, detaļās un apgaismojuma uzstādījumos, kopumā radot ļoti elegantu un izsmalcinātu gaisotni.**

Interjera dizaina autore ir Aina Gudule, kura kopā ar pasūtītāju realizējusi jau vairākus dizaina un interjera projektus. Sastrādāties ļoti palīdzēja Regula Baltija atvērtība jaunām idejām un pasaules skatījums, kas veidojies pastāvīgo biznesa braucienos uz valstīm dažādos kontinentos. Savukārt Aina perfekti pārzina interjera, dizaina un stila jaunākās tendences. Interjerā galvenokārt izmantoti ilgtspējīgi materiāli un aprīkojums, tiecoties radīt vidi, kurā darbinieki var justies brīvi un tajā pašā laikā produktīvi un ar patīku strādāt. Dienas gaisma šeit ieplūst gandrīz visās telpās, skats pa logu uz labiekārtoto teritoriju veicina labsajūtu.

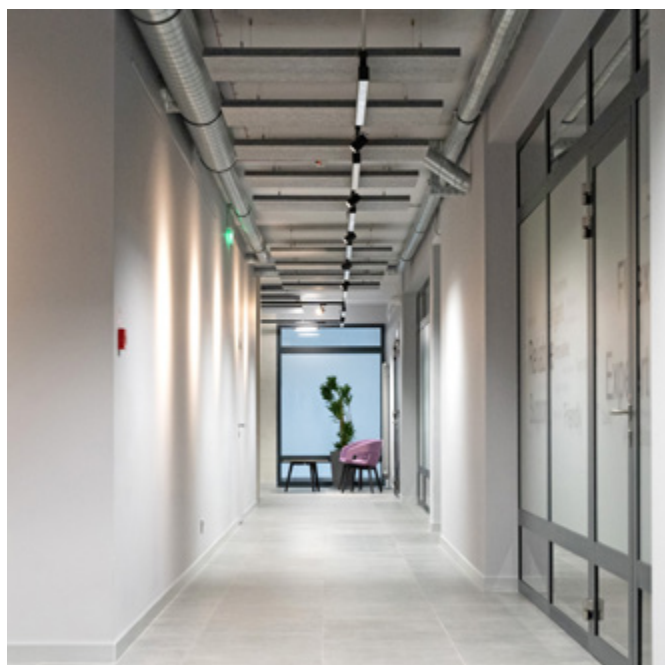
### Aina Gudule, interjera dizainere:

– Veidojot interjeru, bija jāņem vērā arī tāda nianse, ka uzņēmumā līdzās cits citam strādā gan sievietes, gan vīrieši. Tāpēc smalkākas lietas ir sievietšu darba telpās, bet lakoniskākas, askētiskākas ražotnē un vadības kabinetos, tomēr katrā telpā ir kāds galvenais akcents vai elements, kas ienākot pirmais piesaista uzmanību. Dizainā dominē pelēkā krāsa, bet ļoti daudzpusīgās toņu niansēs.

## Daudzfunkcionālā teritorija

Atjaunošanas projekta pēdējais posms bija teritorijas labiekārtošana. Tika pārbūvēti asfalta ceļu iesegumi, izveidoti bruģakmens laukumi un celiņi. Atbalsta sienas tika neseģtas ar granīta akmens pildījumu pītos sieta gabionos. Teritorijai pa perimetru veidota apstādījumu josla ar mūžzaļajiem augiem, tādējādi radot slēgtāku un privātāku ārtelpu, kur darbinieku atpūtas zonā atrodas stiklota lapene. Atjaunoto garāžu boksos izveidota noliktava uzkopšanas inventāram un saimniecības vajadzībām.





## SKAŅAS SLĀPĒŠANA BIROJU RAŽOTNES ZONĀ

**Māris Šmits, CEWOOD pārdošanas vadītājs Baltijas valstīs:**  
 – Regula Baltija atjaunotajā padomju modernisma ēkā Daugavpili CEWOOD ražoto produktu iespējas pilgti izpaus kā veiksmīgs risinājums apdarei un labskanības nodrošināšanai plašajās rūpnieciskās ražošanas un biroju zonās, kas norāda uz plātņu lietojuma daudzpusību. Tas ik dienas tiek īstenots, piegādājot apjomīgus pasūtījumus skolām, birojiem, privātmājām vai operatīvi apkalpojot ikvienu klientu CEWOOD Rīgas noliktavā Daugavgrīvas šosejā 1. Regula Baltija biroju apdarei CEWOOD izvēlēts gan funkcionalitātes nodrošināšanai – skaņas absorbēšanai –, gan stila un dizaina prasību izpildei. Dabiskā materiāla faktūra un estētika līdzdarbojas ar akustisko komponenti, slāpējot trokšņus. CEWOOD plātnes ir ilgmūžīgas, ar augstiem ugunsnoturības rādītājiem, ar universālu dizainu, kas harmonē ar citiem apdares materiāliem un labi iederas dažāda stila interjeros.



## COR-TEN PATINĒTĀ FASĀDE

Jānis Zaharāns, Ruukki Products AS Latvijas filiāles projektu attīstības vadītājs



Fasādes projekta realizācijas procesā Ruukki izgatavoja un piegādāja fasādes apdares materiālus. Ēkas galvenās fasādes apdarē izmantotas Ruukki patinētās tērauda kasetes Liberta Cor-Ten 700. No Cor-Ten tērauda veidotas arī ailu apdares. Kasešu patinētā virsma ēkai piešķir moderni industriālu raksturu. Fasādes apdares kopējais ap-

joms ir 150 m<sup>2</sup>. Daļa kasešu ir perforētas, veidojot interesantu rakstu. Ieejas nojumes apdare veidota no pelēkām kasetēm Liberta Original 102 ar HIARC pārklājumu.

Patinētās Cor-Ten kasetes būvniecības tirgū ir populāras, jo tās izceļas citu fasāžu apdares materiālu kontekstā. Cor-Ten izmantošanas iespējas ir universālas, tas piemērots gan privātās apbūves sektorā, gan publisko ēku būvniecībā un atjaunošanā. Turklāt produktu klāsts ir plašs – apdares kasetes, lamellas, dizaina profili, dažādi speciāli risinājumi, individuāli izstrādāti pasūtījumi. Ar Cor-Ten tēraudu iegūstamas mainīgas fasādes tonkārtas, kas ar gadiem un virsmai patinējoties veido interesantas un dabiskas ēkas tēlu.



# RUUKKI® Cor-Ten®

Ogres bāka. Unikāls arhitektūras objekts ar izcilu Cor-Ten® patina fasādi Daugavas vidū. Cor-Ten® patina apšuvums ēkai piešķir izteiksmīgu izskatu un padara šo vides objektu par Ogres vizītkarti.

[ruukki.lv](http://ruukki.lv)



Objekts **Siguldas viduslaiku pils pilsdrupas**, valsts nozīmes arheoloģijas piemineklis ar valsts aizsardzības kārtas Nr. 2139. Adrese Pils iela 18, Sigulda, Siguldas pilsēta. Pasūtītājs **Siguldas novada pašvaldība**. Būvnieks **ML Būve, Mārtiņš Lilienfelds**. Būvuzraudzība **Warss+, Ivars Markovskis**. Process Livonijas ordeņa Siguldas pils torņa vēsturiskā mūra arkārtas atjaunošana. Darbi veikti 22.03.2023.–29.12.2023.



# SIGULDAS PILS VIDUSĻAIKU **TORŅA** **GLĀBŠANA**

**INĀRA APPENA**

Foto Aleksandrs Kendenkovs, BDCC arhīvs





2. vieta  
konkursā  
Latvijas  
Būvniecības  
Gada balva  
2023 nominācijā  
Restaurācija



## Siguldas pilsdrupu torņa atjaunošanas nepieciešamība

**S**iguldas un tās apkaimes pievilcība slēpjas ne tikai skaistajās dabas ainavās, bet arī bagātajā kultūrvēsturiskajā mantojumā, kas tiek rūpīgi sargāts un kopts. **Tāpēc 2023. gada 1. martā Siguldas domes pārstāvji vērsās pie ML Būve restaurācijas speciālistiem ar lūgumu, iemūrēt atpakaļ vairākus izkritušos akmeņus Siguldas pilsdrupu tornī, jo tie rada gan apdraudējumu pils apmeklētājiem, gan bojā tā vizuālo kopskatu.**

ML Būve pārstāvji veica rūpīgu objekta apsekošanu, lai novērtētu darbu apjomu un faktisko pils torņa stāvokli, kā arī lai saprastu akmeņu bloku izkrišanas iemeslus. **Tādējādi 2023. gada marta beigās, vizuāli apsekojot Siguldas pilsdrupu ieejas torni, tika konstatētas plaisas ārējā mūrī, izkrituši akmeņi, nestabili un kustīgi akmeņu mūra posmi, lāstekas torņa logu ailās, bet plašās virsmas zonās mūrjava bija kļuvusi stipri irdena un zaudējusi saistvielu.** Tāpat atklājās, ka 2013. gadā realizētais torņa rekonstrukcijas projekta tehnikais risinājums ļauj lietusūdenim nokļūt sienu konstrukcijās – nonākt mūra augšējā daļā, nokļūstot iekšējās 4 m zemāk par jumta konstrukciju. Savukārt ūdens šajās konstrukcijās, zemās āra temperatūrās sasalstot, radīja apjomīgus mūra bojājumus, plēšot dolomīta akmeņus un sadrupinot mūra akmeņus saturošo saistvielu. Arī mūrjavai torņa mūra lejasdaļā bija zudusi stiprība un stabilitāte.



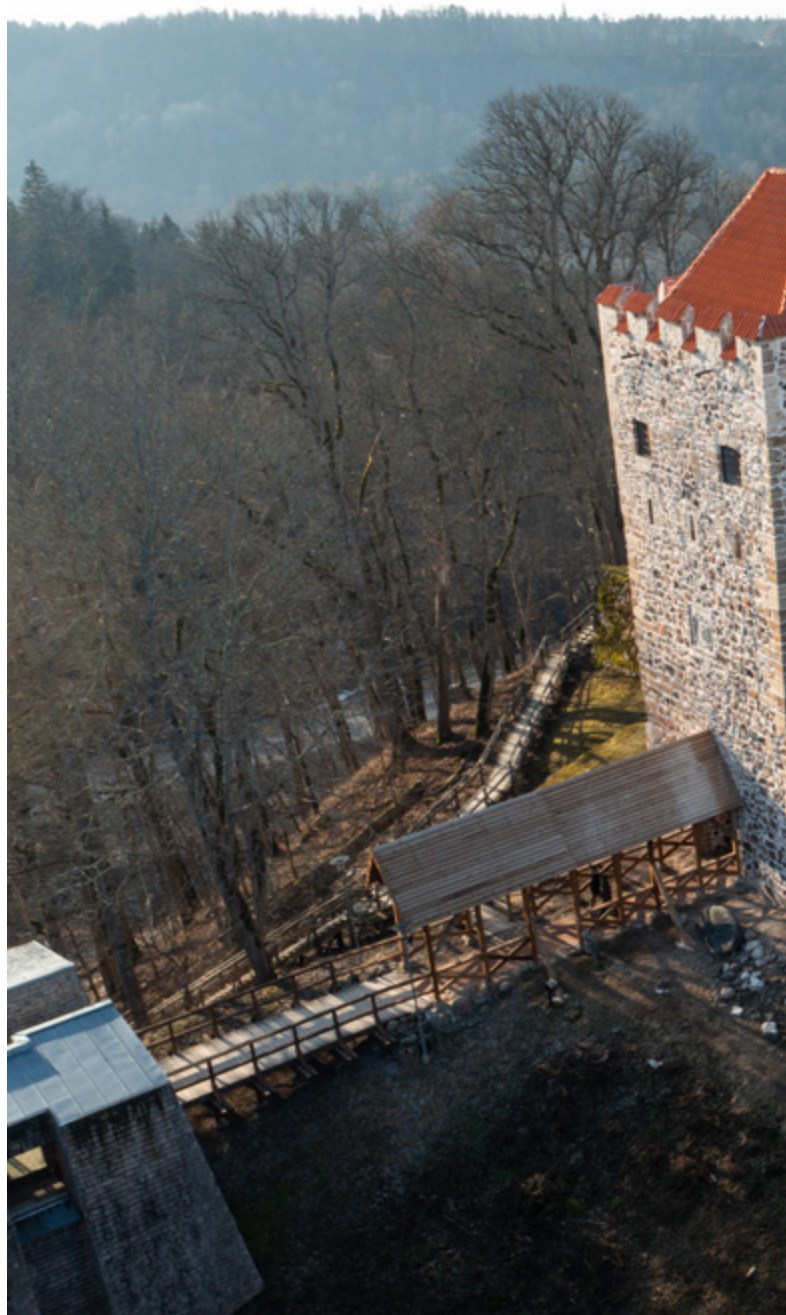


ML Būve pieredzējušie restaurācijas speciālisti steidzamības kārtā izstrādāja torņa mūru ārkārtas atjaunošanas darbu plānu, lai novērstu lietussūdeņu iekļūšanu torņa mūra konstrukcijās, stabilizētu un nostiprinātu mūra čaulu, kā arī aizpildītu mūra izskalojumus ar kaļķa bāzes injekciju javu. Pamatojoties uz Kultūras pieminekļa remonta, konservācijas, restaurācijas, rekonstrukcijas darbu atļauju Nr. P-00777/2023 un Nacionālā kultūras mantojuma pārvaldes piešķirto finansējuma daļu, **tika veikti ārkārtas atjaunošanas darbi pils Dienvidu tornim. Nostiprināšanas un konservācijas darbi nepilna gada laikā tika veikti gan torņa iekšpusē, gan ārpusē, izmantojot atbilstošas tehnoloģijas un materiālus.**

## Nedaudz vēstures

Siguldas viduslaiku pils atrodas Siguldā, Gaujas senlejas kreisajā krastā, pilsētas ziemeļaustrumu daļā – valsts nozīmes pilsētbūvniecības pieminekļa Siguldas, Turaidas un Krimuldas vēsturisko centru kompleksa teritorijā, valsts aizsardzības kārtas Nr. 7445.

Pils bagātīgā vēsture sniedzas ļoti tālā pagātnē. Tā celta Zobenbrāļu ordeņa mestra Venno laikā starp 1207. un 1209. gadu. Sākumā ir bijusi kastelas tipa būve – nocietināta, mūros ieslēgta pils. 13. gadsimta vidū Livonijas ordenis Siguldas pilī veica lielus





pārbūves darbus, pārveidojot to par konventa tipa celtni. Piliņi bija iekšējs četrstūru pagalmi, ko no visām pusēm norobežoja pils korpusi, kuru stūros atradās torņi. Pili apjoza mūris, aiz tā atradās aizsarggrāvji. Gadsimtu gaitā Siguldas ordeņa pils cieta vairākas reizes – Livonijas kara sākumā, arī Poļu–zviedru kara laikā (1601–1629) pils tika smagi izpostīta, bet pēc Lielā ziemeļu kara (1700–1721) nopostītā pils tika pamesta. 1737. gadā Krievijas ķeizariene Anna pili uzdāvināja feldmaršalam Lasī, pēc tam pils vairākkārt minīja īpašniekus. Pēdējie pils īpašnieki – Borhu un Kropotkinu dzimtas pārstāvji – ārējai priekšpiliņim ierīkoja vārtus ar gadskaitli 1867 un iekšējās priekšpils vārtu torni izveidoja Borhu dzimtas ģerboni. Tad tika veikti arī mūru nostiprināšanas darbi, kuru laikā tika izveidotas divas īsti neiederīgās pseidogotiskās arkas. 1878.–1881. gadā ārējās priekšpils teritorijā kā Kropotkinu vasaras rezidence tika uzcelta Jaunā pils neogotikas stilā.

Pēc Otrā pasaules kara senā pils atradās visai bēdīgā stāvoklī. 20. gs. 60.–70. gados tika veikta Ziemeļu torņa, kapitula zāles un kapelas telpu konservācijas un restaurācijas darbi. 80. gadu beigās un arī vēlākajos gados pils teritorijā tika veikti arheoloģiskie izrakumi un izpēte, 2011.–2013. gadā tika īstenots Eiropas Savienības līdzfinansēts projekts Siguldas pilsdrupu rekonstrukcija un infrastruktūras pielāgošana tūrisma produkta attīstībai, kura laikā pilsdrupu vide tika rekonstruēta un pilnveidota, kā arī Dienvidu un Ziemeļu tornis kļuva pieejams apmeklētājiem.

## Torņa apsekošana

Pilsdrupu Dienvidu ieejas četru stūru torņa augstums ir 18,88 m, un tam ir četri stāvi. Sākot restaurāciju, procesa neatņemama sastāvdaļa ir objekta un veikto darbu fotofiksācija. To veic pirms darbu sākšanas, lai fiksētu sākotnējo stāvokli, restaurācijas laikā un pēc darbu pabeigšanas. **Siguldas pilsdrupu torņa atjaunošanas darbi tika rūpīgi dokumentēti, īpaši svarīgi bija veikt mūra sienu un jumta foto apsekošanu pēc fasādes sastatņu montāžas un pamatu daļas atrakšanas, kas ļāva precīzāk izstrādāt veicamo darbu secību un izmantojamo tehnoloģiju programmu.**

## Torņa virsmu attīrīšana

Viens no pirmajiem darbiem torņa konservācijas procesa ietvaros bija brūkošo mūra fragmentu saudzīga demontāža, kā arī mūra virsmu attīrīšana no erodējušām mūra un javas atliekām. **No virsmas tika izņemtas nestabilas un oriģinālam neatbilstošas cementa mūra šuves 1–3 cm dziļumā, izmantojot tikai rokas instrumentus – kaltu, āmuru un dažviet nelielas jaudas elektriskos perforatorus.** Bioloģiskais apaugums tika mehāniski notīrīts, veikta virsmu apstrāde ar biocīda šķīdumu Caparol Capatox. No birstošajām daļiņām mūris tika attīrīts ar augstspiediena gaisa plūsmu.



Pēc šuvju iztīrīšanas fasāde atkal tika apsekota, noteiktas remontējamās plaisu vietas. Atklāto konstruktīvo plaisu sanācijai tika lietota īpaša sistēma – plūstoša kaļķa bāzes injekciju java un 12 mm krāsoti armatūras stieņi, kas tika iestrādāti, izmantojot ražotāja izstrādāto tehnoloģiju un norādījumus.

### Mūra šuvju atjaunošana

Mūra šuvju zudums tika atjaunots atbilstoši oriģinālajai mūrjauvas šuvju formai ar kaļķa bāzes javu Caparol Mitau Putz. Šis process tika veikts ar rokas instrumentiem, iepildot Caparol Mitau Putz starp mūra akmeņiem. Atsevišķās vietās, kurās iztrūkstošās šuves platums bija lielāks, to papildināja ar neliela izmēra akmentīņiem un šķembām. Kad šuvju materiāls bija daļēji sacietējis, to nedaudz norīvēja, iegūstot viendabīgu šuvju virsmas formu, kas visam kopapjomam piešķir viengabalainības un sakoptības skatu.

### Mūrēšanas un apmetuma darbi

Torņa mūra sienu un pamatu daļas mūrēšanai galvenokārt izmantoti atgūtīe akmeņi. Izkustējušos pamatu akmeņus saudzīgi demontēja, attīrīja no vecajām mūrjauvas paliekām un iemūrēja atpakaļ sienā, saglabājot vēsturisko izskatu un mūrējumu. Ar vēsturiskajai substancei neatbilstošu cementa javu aizpildītās šuvju vietas tika demontētas, zudumu vietas aizpildītas ar kaļķa bāzes javu,



kas arī ir lielākais un pamanāmākais atjaunošanas procesa rezultāts. **Mūra iekšdaļas papildināšana līdz ārējai plaknei un kustīgo akmeņu pārmūrēšana tika veikta ar kaļķa bāzes vēsturisko mūrjauvu Caparol Dunaburg Mortel. Pamatu daļas stiprināšanai tika izveidots mūra pārziedums, bet iridenās mūrjauvas nostiprināšana veikta ar kālija šķidrā stikla līdzekli.**

### Mūra pastiprināšana ar injekciju metodi

Lai stiprinātu Livonijas ordeņa laika pils vēsturisko mūri jeb tā kodolu, ārkārtas atjaunošanas darbu laikā tika lietota sarežģītā injekciju metode. Pēc iepriekš izpildītajiem mūra šuvju nostiprināšanas un atjaunošanas darbiem tika veikta pilna mūra injicēšana ar plūstošo kaļķa bāzes injekciju javu. Lai iestrādātu materiālu, tika veikti urbumi, kuros iestiprināti t.s. pakeri. Caur tiem ar sūkni tika ievadīta injekciju java. Ja injekciju java procesa laikā noplūda ārpus mūra, injicēšanas darbi tika apstādīnāti un nekavējoties novērsta noplūde, izplūdes vietu aizdrīvējot ar pakulām, akmensvati vai ātri cietējošo remontjavu. Izmantotās javas daudzums un noplūdes vietas parādīja, cik daudz viengabalainības un blīvuma sienu mūrējums laika gaitā bija zaudējis.

### Torņa jumta daļas atjaunošana

Lai glābtu torni no mitruma mūros, ļoti svarīgi bija apturēt ūdens nokļūšanu uz sienām torņa jumta daļā. Šobrīd izveidots tikai pagaidu risinājums, kas sastāv no ģeotekstila, kaļķa javas un PVC membrānas.





Tas sekmēs mūra žūšanu un neļaus tur nonākt mitrumam. Tuvākajā nākotnē pagaidu klājums tiks mainīts pret vēsturiski autentiskāku segumu, kas tiks izlocīts no 3–5 mm biežām svina loksņēm.

Restaurācijas procesa laikā tika atjaunotas arī torņa lietus notekas. No apdedzinātā ozolkoka izgatavotā notekas daļa atbilstošā slīpumā izvirzīta 80 cm garumā ārpus mūra, aizvietojot iepriekš tur esošās nelielās, no viena dakstiņa izveidotās notekas. Katrā sienas plaknē ievietotas divas notekas, kopskaitā astoņas – pils būvniecības perioda tehnoloģijām un tā laika analogiem atbilstošas.

Viens no pēdējiem restaurācijas gaitā veiktajiem mūra aizsardzības pasākumiem bija tā pārklāšana ar hidrofofizējošu līdzekli, kas aizsargā pret mitrumu, bet tajā pašā laikā nebloķē ūdens tvaika difūziju. Izmantots Disboxan 450 Fassadenschutz.

## Tornis pēc restaurācijas

Pirms Siguldas pilsdrupu torņa restaurācijas darbu sākšanas 2023. gada maijā–jūnijā no izturīgiem kokmateriāliem tika uzbūvēts pagaidu drošības tunelis, kas ļāva visas vasaras sezonas laikā gan apmeklētājiem netraucēti nokļūt pilsdrupu pagalmā, gan veikt torņa atjaunošanas darbus. Šobrīd, kad visi darbi jau pabeigti, drošības tuneli vairs nav vajadzīgi, taču tie jau tik ļoti iekļāvušies vidē, ka ir viedoklis – tos uz kādu laiku varētu turpat arī atstāt.

Savukārt seno pilsdrupu tornis ar glīto, kārtīgo šuvojumu un bez akmeņu zudumiem kā stalts vēstures liecinieks atkal uz gadu desmitiem vai pat simtiem ir gatavs vēstīt pilsdrupu apmeklētājiem par notikumiem tā apkaimē, par lietu pakļautību dabas apstākļiem un cilvēku rīcībai, kā arī nemainīgi straujo laika ritējumu.

## Mārtiņš Lilienfelds, ML Būve valdes priekšsēdētājs:



– Torņa atjaunošana nebija klasisks restaurācijas process, tas bija steidzams objekta glābšanas pasākums, lai Siguldas pilsdrupas varētu notikt iecerētie pasākumi, tostarp tradicionālie vasaras Opermūzikas svētki. Mūsu iepriekšējā pavasarī izstrādāto veicamo darbu shēmu Nacionālā kultūras mantojuma pārvalde saskaņoja un deva atļauju sākt atjaunošanas darbus, ko pabeidzām līdz pērnā gada beigām. **ML Būve speciālistiem**

ir jau ļoti liela pieredze restaurācijā dažādos objektos visā Latvijā, tas ļāva veikt darbus tornī tik īsā termiņā. Sarežģītākais šajā reizē bija saprast, cik tālu varam iejaukties pils mūra struktūrā – līdz kurai vietai attīrīt šuvojumu, jo tas bija kļuvis ļoti trausls un birstošs, tāpēc procesā izmantotā injekciju metode torņa struktūru stabilizēs.





Marmors  
Nero Marquina.  
Privātmāja.



Dekton Eter.  
Biroju ēka.



Marmors  
Calacatta Viola.  
Privātmāja.



Granīts G654.  
Biroju ēka.

# SIA ULLE

Leļupes iela 4, Rīga, Latvija  
Tel. +371 29 196 798  
Tel. +371 29 474 066  
[www.ulle.lv](http://www.ulle.lv)  
[info@ulle.lv](mailto:info@ulle.lv)

**ULLE**  
AKMENS APSTRĀDE



CELOJOŠĀS IZSTĀDES  
**ARHITEKTŪRA.  
INŽENIERIJA.  
FORMU SPĒKS.**  
ATKLĀŠANA ĀGENSKALNA  
TIRGŪ UN LAUKUMĀ  
PIE T/C ORIGO

Atklāšanas foto pie Āgenskalna tirgus –  
Madara Pumpure un Valters Polakovs,  
laukumā pie t/c Origo – Valters Polakovs.







# TUNELIS UZ BALTKRIEVIJAS ROBEŽAS

PUBLICITĀTES MATERIĀLS

Foto

Latvijas Republikas un Baltkrievijas Republikas robežas infrastruktūra – robežas šķērsojuma izbūve 141-142 robežzīmēs. Pasūtītājs VAS Valsts nekustamie īpašumi. Pie projekta strādāja VNI speciālistu komanda, tostarp sertificēti būvniecības speciālisti. Būvuzraudzību nodrošina VNI sertificēti būvuzraugi. Tehniskie dati: garums 30 m, platums līdz 4,6 m, augstums 3,6 m, materiāls tērauds.

Līgums par tuneļa izbūvi noslēgts 2022. gada 23. martā, tuneļa uzbūvēts 2023. gada maijā, patlaban turpinās labiekārtošanas darbi un apkārtējās infrastruktūras izbūve.

Tuneļis paredzēts dzelzceļa sliežu šķērsošanai, lai nodrošinātu efektīvu robežapsardzību gar valsts robežas līniju.

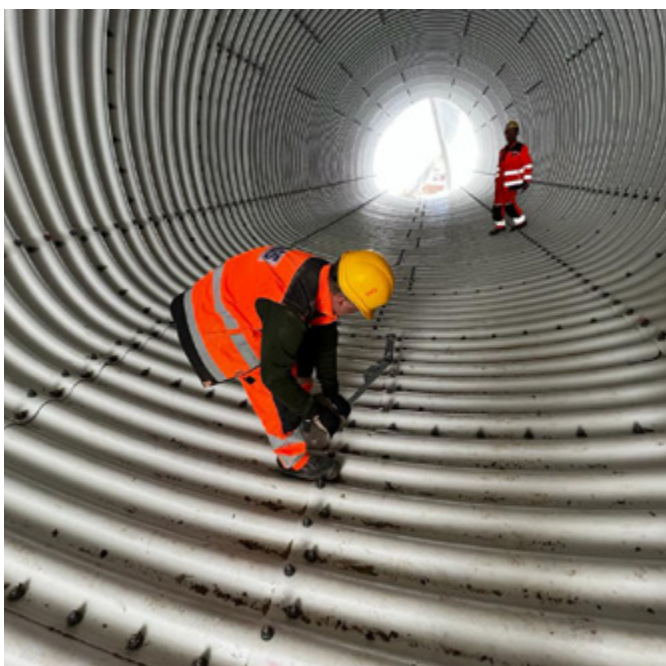
Protī, robežsargi varēs netraucēti un operatīvi pārvietoties pa robežjoslu, tiem nebūs jāšķērso sliedes vai jābrauc pa apkārtceļiem.

– Mūsu mērķis ir modernas, atbildīgo dienestu darbam funkcionāli piemērotas robežapsardzības infrastruktūras izveide. Tas nozīmē arī jaunu inženiertehnisko risinājumu izveidi. Modernais šķērsojums palīdzēs robežsargiem operatīvi reaģēt un pildīt pienākumus arī dzelzceļa līnijas tuvumā, – skaidro VAS Valsts nekustamie īpašumi valdes priekšsēdētājs Renārs Griškevičs.

Baltkrievijas pierobežā izbūvētais 30 t smagais metāla tuneļis ir viena no funkcionālākajām un ilgtspējīgākajām šāda tipa inženiertehniskajām būvēm Latvijā. Tas ir ražots no tērauda, kam ir aprēķināta augsta ilgmūžība, un ir pietiekami izturīgs, lai virs tuneļa varētu pārvietoties kravas vilcieni.

Inženiertehniskās konstrukcijas projektēšana bija komplicēta, jo būve bija jāsalāgo ar žoga un patruļtakas izvietošanu, kā arī piegulošo robežapsardzības infrastruktūru. Projektētājiem bija jāņem vērā izteiktais un sarežģītais šīs teritorijas reljefs – kalni, nogāzes, pārmitrinātās vietas –, kā arī jāizvieto tuneļis iespējami tuvu valsts robežas līnijai. Sagatavojot tehnisko specifikāciju,





pirmajā vietā tika izvirzīta drošība, tostarp tuneli ir ieklāts segums, kas robežsargiem ļaus operatīvi pārvietoties ar kvadricikliem vai citiem braucamrīkiem.

Izaicinoša bija ne tikai projektēšana, bet arī paša tuneļa izbūve. Tērauda tuneļa ieguldīšanai bija jāveido norakums, tādēļ uz vairākām dienām tika apturēta kravas vilcienu satiksme līnijā Daugavpils–Polocka. No metāla plāksnēm tapusi inženiertehniskā konstrukcija tika sagatavota iepriekš un uzstādīšanas vietā nogādāta pa dzelzceļu. Tuneļa montēšanai tika izmantots īpašs ceļamkrāns, ko Latvijas dzelzceļš lieto infrastruktūras uzturēšanas darbiem. Savukārt būvgrāvja nostiprināšanai tika izmantotas rievsienu.

Konstrukcijas montāža un būvuzraudzība notika nepārtraukti četras diennaktis pēc kārtas – gan dienā, gan naktī, lai iespējami ātrāk varētu atjaunot apturēto dzelzceļa satiksmi. Darbos piedalījās astoņi inženieri un vairāk nekā 25 strādnieki.

Patlaban vēl turpinās ar apkārtējās teritorijas iekārtošanu saistītie darbi, kā arī robežsardzības infrastruktūras izbūve līdz dzelzceļa uzbērumam abās tā pusēs.

Projektā kopumā paredzēts izbūvēt Latvijas–Baltkrievijas valsts robežas joslu 173 km garumā. Žoga izbūves pirmā kārtā 85,9 km garumā tika pabeigta 2023. gada agrā rudenī, bet otrā kārtā 63,9 km garumā un trešā kārtā ~16,7 km garumā – tiks noslēgtas līdz 2024. gada beigām. Pirmo divu robežas infrastruktūras izbūves



kārtu kopējās būvniecības un saistīto pakalpojumu un darbu izmaksas ir 102,7 miljoni eiro (ar PVN). Trešās kārtas ietvaros izbūvējamo sešu sakaru torņu ar pievedceļiem budžets (būvdarbi, saistītie darbi un pakalpojumi) plānots apmēram 3,6 miljonu eiro ar PVN. Tos ir plānots segt ar ES fondu atbalstu. Līdztekus žoga izbūvei ir sākušies priekšdarbi žoga aprīkošanai ar modernajām

tehnoloģijām, par robežas tehnoloģiskās infrastruktūras izbūvi un ieviešanu atbildība ir uzticēta VAS Latvijas Valsts radio un televīzijas centrs.

Austrumu robežas izbūves projekta īstenošanu uzrauga Ārējās robežas infrastruktūras izbūves uzraudzības komiteja, kuras sastāvā ir pārstāvji no Aizsardzības ministrijas, Ārlietu ministrijas, Ekonomikas ministrijas, Satiksmes ministrijas, Zemkopības ministrijas, Vides aizsardzības un reģionālās attīstības ministrijas, Valsts robežsardzes, Nodrošinājuma valsts aģentūras, VAS Latvijas Valsts radio un televīzijas centrs, VAS Valsts nekustamie īpašumi, AS Latvijas Valsts meži, Latvijas Ģeotelpiskās informācijas aģentūras un Nacionālajiem bruņotajiem spēkiem.



# BIM SPECIĀLISTI PAR BIM. FORMA 2

Apkopoja  
**AGRITA LŪSE**

**F**orma 2 ir viens no vadošajiem uzņēmumiem inženierkonsultāciju, būvuzraudzības un BIM pakalpojumu sniegšanā būvniecības jomā. Sadarbībā ar Forma 2 speciālistiem ir iespēja digitalizēt visu ēkas dzīves ciklu, sākot no digitalizācijas uzdevuma izstrādes kopā ar pasūtītāju, turpinot projektēšanas, būvniecības, būvuzraudzības un apsaimniekošanas laikā un noslēdzot, ja nepieciešams, ar ēkas nojaukšanu un tās būvmateriālu otrreizējās pārstrādes aprēķinu. BIM vidē iespējams radīt digitālu rokasgrāmatu, kas palīdz ātri un ērti kompleksi pārlūkot visu objekta izstrādes un būvniecības procesu vienotā datu vidē, būtiski ekonomējot laiku, finanšu un cilvēku resursus. Ir aprēķināts aptuvenš ietaupījums, ja BIM vidi izmanto visā ēkas dzīves cikla garumā, un tie ir 20% izmaksu.

Latvijā BIM procesi speciālistiem ir zināmi jau vairāk nekā 10 gadus, bet lietošanas jaudas pieaugums ir tikai pēdējos gados, uzmanīgi, soli pa solim BIM izmantojot atsevišķās, pēc tam jau vairākās objektu īstenošanas pozīcijās. Vieni no tirgus līderiem BIM visaptverošā izmantošanā visos būvniecības procesos, sākot ar projektēšanas uzdevumu izstrādi, ir uzņēmums Forma 2. Uzņēmuma speciālistu zināšanas un pieredze nemitīgi tiek papildināta nozares starptautiskajās izstādēs, semināros unursos, pēc tam to izmantojot Latvijas būvobjektu īstenošanā. Ar Forma 2, integrējot BIM projektēšanā, būvniecībā un apsaimniekošanā, sadarbojas lieli



Organizē

BUILDING  
DESIGN *and*  
CONSTRUCTION  
COUNCIL

**BDCC**

EXCELLENCE IN  
CONSTRUCTION

WWW.BUVNIEKUPADOME.LV

# Praktiskā konference Pilsētu kvartālu attīstība 2024

2024. gada 5. jūnijā pl. 9.30 –14.00  
vietā ar vēstures šarmu –

# Svitenes muižā

Svitenē, Bauskas novadā

**Pieteikšanās**

Gunita Jansone,  
gunita.jansone@inbox.lv,  
29407147,  
Agrita Lūse,  
agrita.luse@gmail.com,  
28373794

Atbalsta





Emīls Stīpnieks, Forma 2 BIM vadītājs.

un Latvijā zināmi nekustamo īpašumu projektu attīstītāji. Lielisks piemērs augstu prasību BIM vides izmantošanā ir RB Rail Baltica lidostas stacijas būvniecība, kur būvuzraudzību veic Forma 2 speciālisti.

No 2025. gada 1. janvāra Latvijā stāsies spēkā projektēšana BIM vidē 3. grupas ēkām. Nozarei ir atlikuši pāris mēneši, lai piemērotos šim nosacījumam, izstrādātu rīcības plānu

un piesaistītu kompetentus speciālistus, kuru tirgū nav nemaz tik daudz. Jo ir būtiski saprast atšķirību – speciālisti, kas ir kompetenti izveidot BIM dokumentāciju un prasības projektiem, speciālisti, kuri reāli var veikt projektēšanu BIM vidē, un speciālisti – BIM koordinatori, kuri spēj savietot vienotā datu vidē visas projektēšanas sadaļas un raudzīties, lai nepārkāļas dažādas inženierkomunikācijas vai arī tās netraucē arhitektūras risinājumiem.

## 10 BIM izmantošanas priekšrocības

**1. Viegla un ērta savstarpējā speciālistu komunikācija.** Visa projekta informācijas un datņu apmaiņa notiek vienotā datu vidē, nevis e-pastu formā. Šajā vidē **BIM modelis ir ērti pārskatāms, projekta izmaiņas, piezīmes, datnes, norādes atrodas vienuviet. Process ir caurredzams**, katrs iesaistītais objekta tapšanā var iegūt detalizētu informāciju, uz kuras bāzes pieņemt lēmumus.

**2. Digitāls ēkas dvīnis.** BIM piedāvā vizualizēt objektu 3D dažādās detalizācijas pakāpēs – kopumā vai pietuvinot ēkas būvniecības modeli līdz pat stiprinājumu skrūvēm. Būvniecības laikā BIM vidē iespējams izstrādāt izpildmodeli, kas atspoguļos visas būvniecības gaitā veiktās izmaiņas. Šādā veidā BIM vidē iespējams radīt digitālu būves dvīni.

**3. Tāmēšana.** Katram būves elementam iespējams norādīt precīzu informāciju par atrašanos, izmēriem, sastāvu un funkcionālajiem parametriem. **Uz šī pamata iespējams aprēķināt daudz precīzākas tāmes**, nekā to darot tradicionālajā veidā. Detalizēti specificētie materiāli ļauj veidot realitātei daudz pietuvinātākas tāmes, ekonomējot resursus un sniedzot ērtāku pārskatu par izmaksām. BIM vidē nav bezgalīgu Excel datņu ar materiālu uzskaitījumu, šeit ir ērti pārskatīt, cik daudz nepieciešams tieši noteikto izmantojamo vienību, piemēram, radiatoru, grīdas segumi, logi, gaismekļi, pamati utt. Protams, ir iespēja arī veikt izmaiņas, dati jāievada precīzi manuāli, bet BIM modelis automātiski aprēķina izmaiņu radīto ietekmi uz visu būves modeli.

**4. BIM vidē ir veicama precīza uzdevuma nodošana.** Vienotajā datu vidē iespējams no 3D modeļa dot uzdevumus projekta dalībniekiem, nodrošinot tiešu informācijas nodošanu attiecīgās darbības veikšanai. **Tāpat iekļaujamas norādes par veicamajiem darbiem apsaimniekošanas laikā, nodrošinot objekta efektīvu uzraudzību.** Piemēram, tiek pamanīti sīki vai lielāki defekti, informāciju ievada BIM modelī, to saņem apsaimniekotājs, tālāk jau uzticot labošanas darbus meistariem.

**5. Kolīziju jeb neatbilstību novēršana. BIM programmatūrās var izveidot speciālus algoritmus, kas atrod dažādus būvniecības riskus, piemēram, dažādu inženiersistēmu neiespējamu savietojumu vai krustošanos.** Saskaņā ar šīm norādēm projektētājiem ir iespējams jau pirms būvniecības novērst nepilnības projektos un radīt efektīvāku inženierkomunikāciju novietojumu. Jaunās ēkas, lai nodrošinātu A klases prasības, ir piepildītas ar apjomīgām inženiersistēmām, kas jāizvieto ļoti ierobežotā telpā. BIM 3D modelis visu inženiersadaļu projektētājiem ļauj ērti atrast kopsaucēju un risināt inženiersistēmu atrašanās un montāžas kārtību.

**6. Precīzāki nosacījumi iepirkumu konkursos.** Savlaikus izstrādājot projektēšanas uzdevumus BIM vidē, ir iespējams būvniekam dot precīzāku pamatu, uz kura balstoties piedāvāt tāmi iepirkumu

konkursos. Arī būvniecības laikā samazinās pārpratumi par papildu izmaksām, kad pēkšņi atklājas lietas, kas nav bijušas ietvertas uzdevumā, bet reāli ir jāveic. Kvalitatīva sadarbība starp pasūtītāju un inženierkonsultantu un BIM vides izmantošana novērš lielu daļu risku izmaksu un būvniecības veikšanas pozīcijās un vislabākajā gadījumā paver iespēju efektīvāk veikt apsaimniekošanu.

**7. 4D. BIM vidē iespējams integrēt laika grafiku, izveidojot tā dēvēto 4D modeli.** Tas atspoguļo būvdarbus, balstoties uz BIM 3D vidē iekļauto informāciju. Šāds 3D vidē pārraugāms laika grafiks ļauj vieglāk iepļānot pareizas darbu sekvences.

**8. Paaugstināta produktivitāte.** BIM vidē iegūstami precīzāki rasējumi, ar kuriem saskaņā rūpnīcas izgatavo būvelementus. Jānorāda, ka vienmēr ir ekoloģiskāk izgatavot gatavus būvelementus rūpnīcā, būvlaukumā veicot tikai montāžu. Tas ekonomē laiku un finanšu resursus. Process iespējams apbūsējs – rūpnīcas var saņemt rasējumus no BIM vides, bet tikpat labi tās var izstrādāt rasējumus saskaņā ar saviem standartiem, un tos iespējams integrēt BIM modelī. Nozīmīgi ir tas, ka visa informācija saglabājas vienuviet, turklāt BIM modelis ir elastīgs attiecībā uz informācijas papildināšanu, un no tā iespējams iegūt līdz sīkumam detalizētu informāciju. Ja informācija BIM modelī projekta īstenošanas laikā tiek mainīta, to parasti veic būvnieka BIM koordinators, bet informācijas korektumu pārbauda būvuzraudzības veicēju BIM koordinators. Izpilddokumentācijas digitalizācija novērš daudzus riskus un iespējamus pārpratumus.



Jānis Zolbergs, Forma 2, uzņēmuma dibinātājs, valdes loceklis.

**9. Drošāks būvlaukums.** BIM vidē ir iespēja prognozēt norises būvlaukumā, jau iepriekš saprotot, kur un kad atradīsies smagā tehnika, celtni, izbūvētās kolonnas, citas vienības, kas rada potenciālus drošības riskus. Tas nozīmē, ka BIM ir lielisks palīgs darba drošības speciālistiem un arī speciālistiem, kuri izstrādā darbu veikšanas projektus. Piemērs no kāda būvlaukuma blīvā apkaimē apbūvē: ar BIM tika regulēta piekārtās fasādes elementu izgatavošanas kārtība rūpnīcā, to uzkrāšana uz piegādes transporta, transporta vienību kursēšanas kārtība un elementu iebūves secība. Tas ļāva raiti veikt fasādes izbūvi, netraucējot pilsētas ritmu.

**10. Augstāka kvalitāte.** BIM veicina produktīvāku sadarbību starp visiem būvniecības procesa dalībniekiem, savlaikus tiek pamanīti riski vai atkāpes no projekta. Force majeure situācijās ar BIM vidi tiek pieņemti tehniski lēmumi problēmu risinājumiem. Lietojot uzdevumu vadības (task management) digitālos risinājumus, var ietaupīt laiku sistemātiskai būvdarbu kvalitātes kontroles nodrošināšanai visos trīs būvdarbu kvalitātes inspekcijas līmeņos – tiešais darbu veicējs, galvenais būvdarbu veicējs, būvuzraugs. Digitāli risinājumi ļauj vieglāk pārliecināties, ka visas iesaistītās puses ir veikušas iepriekš noteiktās kvalitātes pārbaudes noteiktajā apjomā.

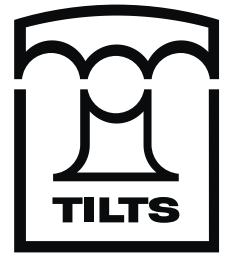
**D**igitalizācijas priekšrocības būvniecībā apzinātas jau vairāk nekā pirms 10 gadiem, kad ASV parādījās avāncēti speciālisti, kas piedāvāja vienota visa būvniecības procesa datu mākoņa izveidi BIM vidē. Megaprojektu īstenotāji ātri apzinājās BIM priekšrocības, un kopš tā laika BIM lietošana aptvērusi arvien plašākus inženierijas areālus.

**PAVASARIS!**  
LAI MUMS VISIEM  
PRIECĪGS!

**NĀKAMO APSKATU**  
AR KVALITĀTĪVI ATLASĪTU  
INFORMĀCIJU  
UN ORIGINĀLRAKSTIEM  
GAIDIET **MAIJA BEIGĀS.**



# 35



## meistarības gadi

Inženierbūves. Ražošana.

